



รายงานการประเมินตนเองของสถานศึกษา
(Self-Assessment Report : SAR)ปีการศึกษา ๒๕๖๓

ชื่อสถานศึกษา ศูนย์พัฒนาเด็กเล็กบ้านพันชี

สังกัดกองการศึกษา ศาสนาและวัฒนธรรม องค์การบริหารส่วนตำบลจารพัต
อำเภอศีขรภูมิ จังหวัดสุรินทร์
กรมส่งเสริมการปกครองท้องถิ่น กระทรวงมหาดไทย

คำนำ

รายงานการประเมินตนเองของสถานศึกษา (Self-Assessment Report : SAR) ปีการศึกษา ๒๕๖๓ ของศูนย์พัฒนาเด็กเล็กบ้านพันชี สังกัดสำนัก/กองการศึกษา ศาสนาและวัฒนธรรม องค์การบริหารส่วนตำบลจารพัด ฉบับนี้ จัดทำขึ้นเพื่อสรุปผลการประกันคุณภาพการศึกษาภายในสถานศึกษา (Self-Assessment Report :SAR) ปีการศึกษา ๒๕๖๓ ของสถานศึกษา เพื่อเป็นข้อมูลในการพัฒนาและยกระดับคุณภาพมาตรฐานการศึกษาของสถานศึกษาให้สูงขึ้น

เนื้อหาสาระของเอกสารประกอบด้วย บทสรุปสำหรับผู้บริหารข้อมูลพื้นฐานของสถานศึกษาสภาพการดำเนินงานของสถานศึกษา เครื่องมือที่ใช้ในการประเมินตนเองผลการประเมินตนเองของสถานศึกษาสรุปผลการประเมิน/ ข้อเสนอแนะ แนวทางการพัฒนา และความต้องการการช่วยเหลือการปฏิบัติที่เป็นเลิศของสถานศึกษา ภาคผนวกของทั้ง ๓ มาตรฐาน

ศูนย์พัฒนาเด็กเล็กบ้านพันชี ขอขอบคุณหัวหน้าสถานศึกษา ศูนย์พัฒนาเด็กเล็ก คณะกรรมการบริหาร ศูนย์พัฒนาเด็กเล็ก คณะครู ผู้ปกครองชุมชน และผู้เกี่ยวข้องทุกภาคส่วน ที่ร่วมพัฒนาร่วมประเมินคุณภาพ และร่วมจัดทำรายงานการประเมินตนเองของสถานศึกษา (Self-Assessment Report : SAR) ให้สมบูรณ์ครบถ้วน และหวังเป็นอย่างยิ่งว่า ข้อมูล สารสนเทศ และข้อเสนอแนะในรายงานฉบับนี้ จะเป็นประโยชน์ในการพัฒนาเพื่อยกระดับคุณภาพมาตรฐานการศึกษาของสถานศึกษา ให้สูงขึ้น ต่อไป

ศูนย์พัฒนาเด็กเล็กบ้านพันชี
วันที่ ๓๐ เดือนเมษายน พ.ศ. ๒๕๖๔

สารบัญ

	หน้า
บทสรุปสำหรับผู้บริหาร.....	ก
คำนำ.....	
สารบัญ.....	
ส่วนที่ ๑ ข้อมูลพื้นฐานของสถานศึกษา.....	๑
ส่วนที่ ๒ สภาพการดำเนินงานของสถานศึกษา.....	๑๙
ส่วนที่ ๓ เครื่องมือที่ใช้ในการประเมินตนเอง.....	๒๓
ส่วนที่ ๔ ผลการประเมินตนเองของสถานศึกษา.....	๒๘
ส่วนที่ ๕ สรุปผล แนวทางการพัฒนา และความต้องการการช่วยเหลือ.....	๓๓

ภาคผนวก

- ประกาศ เรื่อง การให้ใช้มาตรฐานสถานพัฒนาเด็กปฐมวัยแห่งชาติเพื่อการประกันคุณภาพการศึกษาภายในศูนย์พัฒนาเด็กเล็ก ปีการศึกษา ๒๕๖๓
- ประกาศ เรื่อง การกำหนดค่าเป้าหมายความสำเร็จของศูนย์พัฒนาเด็กเล็ก
- คำสั่งองค์การบริหารส่วนตำบลจารพัต ที่ ๑๐๗/๒๕๖๓ เรื่อง แต่งตั้งคณะกรรมการดำเนินงานการประกันคุณภาพการศึกษาภายในสถานศึกษา ในสังกัดองค์การบริหารส่วนตำบลจารพัต ประจำปีการศึกษา ๒๕๖๓
- คำสั่งองค์การบริหารส่วนตำบลจารพัต ที่ ๑๐๘ /๒๕๖๓ เรื่อง แต่งตั้งคณะทำงานในการเตรียมความพร้อมในการจัดทำและพัฒนาระบบประกันคุณภาพการศึกษาภายในศูนย์พัฒนาเด็กเล็ก เพื่อรองรับการประเมินคุณภาพภายในศูนย์พัฒนาเด็กเล็ก ประจำปีการศึกษา ๒๕๖๓
- ประกาศองค์การบริหารส่วนตำบลจารพัตเรื่อง อนุมัติประกาศแบบรายงานการประเมินตนเอง (Self Assessment Report) ปีการศึกษา ๒๕๖๓

บทสรุปสำหรับผู้บริหาร

ความเป็นมา

พระราชบัญญัติการศึกษาแห่งชาติ พ.ศ. ๒๕๔๒ และที่แก้ไขเพิ่มเติม (ฉบับที่ ๒) พ.ศ. ๒๕๔๕ กำหนดให้กระจายอำนาจการจัดการศึกษาไปสู่เขตพื้นที่ สถานศึกษาและองค์กรปกครองส่วนท้องถิ่นตามบทบัญญัติในมาตรา ๙ (๒) ซึ่งเป็นเจตนารมณ์ที่ชัดเจนว่า กฎหมายต้องการให้สถานศึกษามีอำนาจเต็มในการบริหารการศึกษา ทั้งทางด้านวิชาการและด้านการบริหารจัดการทรัพยากรและบุคลากรในการที่จะพัฒนาผู้เรียนให้บรรลุจุดมุ่งหมายของหลักสูตรและเป้าหมายของการจัดการศึกษา

การกระจายอำนาจการจัดการศึกษาดังกล่าว กฎหมายได้กำกับ ควบคุม ในเรื่องคุณภาพของการจัดการศึกษา ซึ่งกำหนดไว้ในมาตรา ๙(๓) ให้มีการกำหนดมาตรฐานการศึกษา และจัดระบบประกันคุณภาพการศึกษาทุกระดับทุกประเภทการศึกษา ดังนั้น แม้สถานศึกษาทุกแห่งจะมีอำนาจเต็มในการจัดการศึกษา แต่การบริหารจัดการนั้น จะต้องได้คุณภาพที่กำหนด โดยเฉพาะในมาตรา ๔๗ กำหนดไว้ว่าให้มีระบบการประกันคุณภาพภายใน และระบบการประกันคุณภาพภายนอก

ในมาตรา ๔๒ กำหนดให้หน่วยงานต้นสังกัดและสถานศึกษาจัดให้มีระบบการประกันคุณภาพภายในสถานศึกษา และให้ถือว่าการประกันคุณภาพภายในเป็นส่วนหนึ่งของกระบวนการบริหารการศึกษา ที่ต้องดำเนินการอย่างต่อเนื่อง โดยมีการจัดทำรายงานประจำปีเสนอต่อหน่วยงานต้นสังกัดหน่วยงานที่เกี่ยวข้องและเปิดเผยต่อสาธารณชน เพื่อนำไปสู่การพัฒนาคุณภาพและมาตรฐานการศึกษาและเพื่อรับรองการประกันคุณภาพภายนอก

ขอบเขตของการประเมิน

ศูนย์พัฒนาเด็กเล็กในสังกัดองค์การบริหารส่วนตำบลจารพัต ต้องได้รับการประเมินคุณภาพตามกฎหมายกำหนด

ผลที่คาดว่าจะได้รับ

๑. นำข้อมูลที่ได้จากการประเมินใช้เป็นแนวทางในการเร่งรัดพัฒนาคุณภาพการศึกษาให้มีประสิทธิภาพ และมีผลสัมฤทธิ์ในการเรียนรู้ที่สูงขึ้น

๒. นำผลของการประเมินมาตรฐานมาเป็นข้อมูลในการวางแผนพัฒนาการศึกษาของศูนย์พัฒนาเด็กเล็กในสังกัด รวมทั้งให้การสนับสนุนตามความต้องการ และความจำเป็นของสถานศึกษาได้ถูกต้อง ตรงประเด็นและตรงเวลา

๓. บุคลากรในศูนย์พัฒนาเด็กเล็ก ตระหนักและมองเห็นถึงความสำคัญของการศึกษา ส่งเสริม สนับสนุนในการพัฒนาคุณภาพการศึกษาให้เป็นไปตามมาตรฐานการศึกษา

ข้อมูลพื้นฐานของสถานศึกษา

สถานที่ตั้ง ศูนย์พัฒนาเด็กเล็กบ้านพันชี สังกัด องค์การบริหารส่วนตำบลจารพัต ตั้งอยู่ที่บ้านพันชี หมู่ที่ ๕

ตำบลจารพัต อำเภอศีขรภูมิ จังหวัดสุรินทร์ รหัสไปรษณีย์ ๓๒๑๑๐

เปิดสอนระดับ อนุบาล อายุระหว่าง ๒ ขวบ ถึง ๔ ขวบ

หัวหน้าสถานศึกษา นางอุทัยลักษณ์ ประสมพันธ์ วุฒิการศึกษาสูงสุด ...ปริญญาตรี...สาขา.....การศึกษาปฐมวัย.....

โทรศัพท์.....๐๖๒-๔๗๒-๓๕๒๘...e-mail kingkeaw.fair @ gmail.com

ปัจจุบันปีการศึกษา ๒๕๖๓ ศูนย์พัฒนาเด็กเล็กบ้านพันชี มีเด็กในความดูแลจำนวน ๔๓ คน และมีครู/ผู้ดูแลเด็ก จำนวน ๓ คน ได้แก่

๑.นางอุทัยลักษณ์ ประสมพันธ์ ตำแหน่ง ครู เริ่มรับราชการปี พ.ศ.๒๕๕๕

๒.นางสาวสุเทียน สำนักนิตย ตำแหน่ง ครู เริ่มรับราชการปี พ.ศ. ๒๕๕๖

๓.นางสาวอนุสร้า คำคุณ ตำแหน่ง ผู้ดูแลเด็ก เริ่มรับราชการปี พ.ศ. ๒๕๖๐

รายงานการประเมินตนเอง ปีการศึกษา 2563 ศูนย์พัฒนาเด็กเล็กบ้านพันชี

สรุปผลการประเมินคุณภาพภายในสถานศึกษา ศูนย์พัฒนาเด็กเล็กบ้านพันชี
ประจำปีการศึกษา ๒๕๖๓

ตามที่ศูนย์พัฒนาเด็กเล็กบ้านพันชี ได้ดำเนินการประเมินคุณภาพภายในสถานศึกษา ประจำปีการศึกษา ๒๕๖๓ ตามระบบการประกันคุณภาพภายในสถานศึกษา โดยจัดทำรายงานประจำปีเสนอต่อหน่วยงานต้นสังกัด หน่วยงานที่เกี่ยวข้อง และเสนอต่อสาธารณชน เพื่อนำไปสู่การพัฒนาคุณภาพตามมาตรฐานการศึกษา และเพื่อรองรับ การประเมินคุณภาพภายนอก

บัดนี้การดำเนินการประเมินคุณภาพภายในสถานศึกษาเสร็จเรียบร้อยแล้ว จึงขอเสนอผลการประเมินคุณภาพภายในสถานศึกษา แสดงในตาราง สรุปผลได้ดังนี้

สรุปผลการประเมินภาพรวม

ต้องปรับปรุง ผ่านเกณฑ์ขั้นต่ำ ดี ดีมาก

มาตรฐาน/ตัวบ่งชี้	ระดับคุณภาพ
มาตรฐานด้านที่ ๑ การบริหารจัดการสถานพัฒนาเด็กปฐมวัย	
ตัวบ่งชี้ที่ ๑.๑ การบริหารจัดการอย่างเป็นระบบ	ผ่านเกณฑ์ขั้นต่ำ
ตัวบ่งชี้ที่ ๑.๒ การบริหารจัดการบุคลากรทุกประเภทตามหน่วยงานที่สังกัด	ผ่านเกณฑ์ขั้นต่ำ
ตัวบ่งชี้ที่ ๑.๓ การบริหารจัดการสภาพแวดล้อมเพื่อความปลอดภัย	ต้องปรับปรุง
ตัวบ่งชี้ที่ ๑.๔ การจัดการเพื่อส่งเสริมสุขภาพและการเรียนรู้	ผ่านเกณฑ์ขั้นต่ำ
ตัวบ่งชี้ที่ ๑.๕ การส่งเสริมการมีส่วนร่วมของครอบครัวและชุมชน	ผ่านเกณฑ์ขั้นต่ำ
มาตรฐานด้านที่ ๒ ครู/ผู้ดูแลเด็กให้การดูแล และจัดประสบการณ์การเรียนรู้และการเล่นเพื่อพัฒนาเด็ก	
ตัวบ่งชี้ที่ ๒.๑ การดูแลและพัฒนาเด็กอย่างรอบด้าน	ดีมาก
ตัวบ่งชี้ที่ ๒.๒ การส่งเสริมพัฒนาการด้านร่างกายและดูแลสุขภาพ	ดีมาก
ตัวบ่งชี้ที่ ๒.๓ การส่งเสริมพัฒนาการด้านสติปัญญา ภาษาและการสื่อสาร	ดีมาก
ตัวบ่งชี้ที่ ๒.๔ การส่งเสริมพัฒนาการด้านอารมณ์ จิตใจ-สังคม ปลูกฝังคุณธรรมและความเป็นพลเมืองดี	ดีมาก
ตัวบ่งชี้ที่ ๒.๕ การส่งเสริมเด็กในระยะเปลี่ยนผ่านให้ปรับตัวสู่การเชื่อมต่อในขั้นถัดไป	ดีมาก
มาตรฐานด้านที่ ๓ คุณภาพของเด็กปฐมวัย	
*สำหรับเด็กแรกเกิด - อายุ ๒ ปี (๒ ปี ๑๑ เดือน ๒๙ วัน)	
ตัวบ่งชี้ที่ ๓.๑ ก เด็กมีการเจริญเติบโตสมวัย	ดี
ตัวบ่งชี้ที่ ๓.๒ ก เด็กมีพัฒนาการสมวัย	ดีมาก
*สำหรับเด็ก อายุ ๓ ปี - อายุ ๖ ปี (ก่อนเข้าประถมศึกษาปีที่ ๑)	
ตัวบ่งชี้ที่ ๓.๑ ข เด็กมีการเจริญเติบโตสมวัยและมีสุขนิสัยที่เหมาะสม	ดี
ตัวบ่งชี้ที่ ๓.๒ ข เด็กมีพัฒนาการสมวัย	ดีมาก
ตัวบ่งชี้ที่ ๓.๓ ข เด็กมีพัฒนาการด้านการเคลื่อนไหว	ดีมาก

มาตรฐาน/ตัวบ่งชี้	ระดับคุณภาพ
ตัวบ่งชี้ที่ ๓.๔ ข เด็กมีพัฒนาการด้านอารมณ์จิตใจ	ดีมาก
ตัวบ่งชี้ที่ ๓.๕ ข เด็กมีพัฒนาการด้านสติปัญญา เรียนรู้และสร้างสรรค์	ดีมาก
ตัวบ่งชี้ที่ ๓.๖ ข เด็กมีพัฒนาการด้านภาษาและการสื่อสาร	ดีมาก
ตัวบ่งชี้ที่ ๓.๗ ข เด็กมีพัฒนาการด้านสังคม คุณธรรม มีวินัย และความเป็นพลเมืองดี	ดีมาก

ส่วนที่ ๑

ข้อมูลพื้นฐานของสถานศึกษา

๑. ข้อมูลทั่วไป

ศูนย์พัฒนาเด็กเล็กบ้านพันชี ตั้งอยู่ที่บ้านพันชี หมู่ที่ ๕ ตำบลจารพัด อำเภอสวีขรภูมิ จังหวัดสุรินทร์ รหัสไปรษณีย์ ๓๒๑๑๐

สังกัด องค์การบริหารส่วนตำบลจารพัด อำเภอสวีขรภูมิ จังหวัดสุรินทร์

เปิดสอนระดับอนุบาล อายุระหว่าง ๒ ขวบ ถึง ๔ ขวบ

ประวัติความเป็นมาศูนย์พัฒนาเด็กเล็กบ้านพันชี

ศูนย์พัฒนาเด็กเล็กบ้านพันชี ปี พ.ศ. 2555 ด้วยองค์การบริหารส่วนตำบลจารพัด โดยการบริหารของ นายกำจัด ทองเปลว นายกองจัดการบริหารส่วนตำบล ได้มีนโยบายเสนอศูนย์พัฒนาเด็กเล็กไปยังชุมชน หมู่บ้านพันชี และได้มีการจัดประชุมประชาชนในหมู่บ้าน และได้เชิญผู้อำนวยการโรงเรียนบ้านพันชีและคณะครูเข้ามาประชุมด้วย และได้เสนอโครงการศูนย์พัฒนาเด็กเล็กเข้า ในวาระการประชุมเพื่อสำรวจความต้องการของชุมชนหมู่บ้านพันชีว่ามีความต้องการหรือไม่อย่างไร และมีมติในที่ประชุมก็มีความเห็นพ้องต้องกันว่า มีความต้องการให้จัดศูนย์พัฒนาเด็กเล็ก และได้เลือกตั้งคณะกรรมการบริหารศูนย์พัฒนาเด็กเล็กจำนวน 13 คนและได้เริ่มดำเนินการสำรวจเด็กในหมู่บ้านและเขตบริการของโรงเรียนบ้านพันชีที่มีอายุอยู่ในเกณฑ์ 2 ขวบขึ้นไปได้จำนวน 49 คน เป็นเด็กชาย 28 คน เด็กหญิง 21 คน ในการประชุมครั้งที่ 2 ได้จัดประชุมผู้ปกครองและได้เชิญผู้อำนวยการโรงเรียนบ้านพันชี จำสิปโท บุญโสม ดีเลิศ และคณะครูเข้าร่วมกับผู้ปกครองอีกครั้งและได้รับความร่วมมือ และความอนุเคราะห์สถานที่และห้องเรียนจำนวนหนึ่งห้องซึ่งเป็นอาคารเรียนห้องอนุบาลของโรงเรียน ให้ใช้เป็นที่ทำการเรียนการสอนชั่วคราว แล้วนำเสนอโครงการและประสานงานไปยังองค์การบริหารส่วนตำบลจารพัดเพื่อขออนุมัติเปิดทำการเรียนการสอนของศูนย์พัฒนาเด็กเล็กบ้านพันชี และได้ย้ายครูไปประจำการจากศูนย์พัฒนาเด็กเล็กบ้านสตอ จำนวน 1 คน คือ นางสาวอุทัยลักษณ์ กิ่งแก้ว และพนักงานจ้างทั่วไปจากองค์การบริหารส่วนตำบลจารพัด จำนวน 1 คน คือ นางสาวปราณี โอษฐ์งาม และได้เปิดทำการเรียนการสอนเมื่อปีการศึกษา 2555 เป็นต้นมาจนถึงปัจจุบัน

ปี พ.ศ. 2556 องค์การบริหารส่วนตำบลจารพัดได้รับงบประมาณสนับสนุนอาคารเรียนศูนย์พัฒนาเด็กเล็ก จำนวนเงินทั้งสิ้น 1,519,000 บาท จากกรมส่งเสริมการปกครองท้องถิ่น และได้รับความอนุเคราะห์จากโรงเรียนบ้านพันชีบริจาคสถานที่ในการสร้างอาคารเรียนดังกล่าวจนแล้วเสร็จ และได้ย้ายนักเรียนเข้ามาอยู่ในอาคารเรียนดังกล่าวมาจนถึงปัจจุบัน

ปัจจุบันปีการศึกษา ๒๕๖๓ ศูนย์พัฒนาเด็กเล็กบ้านพันชี มีเด็กในความดูแลจำนวน ๔๓ คน และมีครู/ผู้ดูแลเด็ก จำนวน ๓ คน ได้แก่

๑.นางอุทัยลักษณ์ ประสมพันธ์	ตำแหน่ง	ครู	เริ่มรับราชการปี พ.ศ.๒๕๕๕
๒.นางสาวสุเทียณ สำนักนิตย์	ตำแหน่ง	ครู	เริ่มรับราชการปี พ.ศ. ๒๕๕๖
๓.นางสาวอนุสรณ์ คำคุณ	ตำแหน่ง	ผู้ดูแลเด็ก	เริ่มรับราชการปี พ.ศ. ๒๕๖๐

ศูนย์พัฒนาเด็กเล็กบ้านพันชี ตั้งอยู่ในหมู่บ้านพันชี จัดการศึกษาในระดับอนุบาล อายุระหว่าง ๒ - ๕ ขวบ ตั้งแต่ พ.ศ. ๒๕๕๕ จนถึงปัจจุบัน มีห้องเรียน ๒ ระดับ

๒. ข้อมูลผู้บริหาร

หัวหน้าสถานศึกษา นางอุลัยลักษณ์ ประสมพันธ์

วุฒิการศึกษาสูงสุด ปริญญาตรี สาขา การศึกษาปฐมวัย

โทรศัพท์ ๐๖๒-๔๗๒-๓๕๒๘... e-mail/ kingkeaw.fair @ gmail.com

๓. ข้อมูลครูและบุคลากรสนับสนุนการสอน

๓.๑ พนักงานครู

ที่	ชื่อ - ชื่อสกุล	อายุ /ปี	อายุ ราชการ /ปี	ตำแหน่ง /วิทยฐานะ	วุฒิ	สาขาวิชา	ภาระงาน สอน (ชั่วโมง/ สัปดาห์)	จำนวนชั่วโมง ที่เข้ารับ การพัฒนา (ปีปัจจุบัน)
๑	นางอุลัยลักษณ์ ประสมพันธ์	๓๕	๘	ครู คศ.๑	ป.ตรี	การศึกษา ปฐมวัย	๓๐	
๒	นางสาวสุเทียน สำนักนิตย	๕๔	๗	ครู คศ.๑	ป.ตรี	การศึกษา ปฐมวัย	๓๐	

๓.๒ พนักงานจ้าง(ปฏิบัติหน้าที่สอน)

ที่	ชื่อ - ชื่อสกุล	อายุ	อายุ งาน	วุฒิ	สาขาวิชา	จ้างด้วยเงิน	ภาระงาน สอน (ชั่วโมง/ สัปดาห์)	จำนวนชั่วโมง ที่เข้ารับ การพัฒนา (ปีปัจจุบัน)
๑	นางสาวอนุสรณ์ คำคุณ	๓๓	๓	ป.ตรี	การศึกษา ปฐมวัย	อุดหนุน	๓๐	

๓.๓ พนักงานจ้าง (สนับสนุนการสอน)

ที่	ชื่อ - ชื่อสกุล	อายุ	ตำแหน่ง	วุฒิ	สาขา	ปฏิบัติหน้าที่	จ้างด้วยเงิน
๑	-	-	-	-	-	-	-

๓.๔ สรุปจำนวนบุคลากร

๓.๔.๑ จำนวนบุคลากรจำแนกตามประเภท/ตำแหน่ง และวุฒิการศึกษา

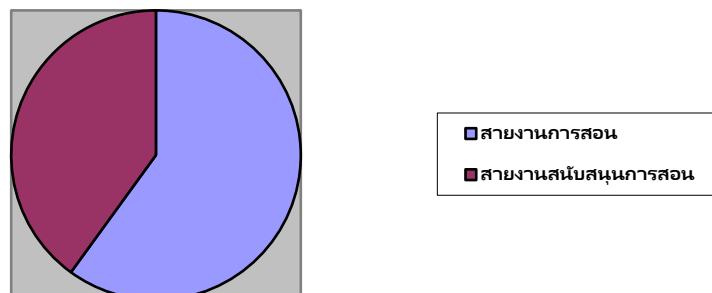
ประเภท/ตำแหน่ง	จำนวนบุคลากร (คน)				รวม
	ต่ำกว่า ปริญญาตรี	ปริญญาตรี	ปริญญาโท	ปริญญาเอก	
๑. ผู้บริหารสถานศึกษา					
- หัวหน้าสถานศึกษา	-	-	-	-	-
รวม	-	-	-	-	-
๒. สายงานการสอน					
- พนักงานครู	-	๒	-	-	๒

ประเภท/ตำแหน่ง	จำนวนบุคลากร (คน)				รวม
	ต่ำกว่าปริญญาตรี	ปริญญาตรี	ปริญญาโท	ปริญญาเอก	
- พนักงานจ้าง(สอน)	-	-	-	-	-
- อื่นๆ (ระบุ)	-	-	-	-	-
รวม	-	๒	-	-	๒
๓. สายงานสนับสนุนการสอน					
- พนักงานจ้างตามภารกิจ	-	-	-	-	-
- พนักงานจ้างทั่วไป	-	๑	-	-	๑
- ลูกจ้างประจำ	-	-	-	-	-
- อื่นๆ (ระบุ)	-	-	-	-	-
รวม	-	๓	-	-	๓
รวมทั้งสิ้น	-	๓	-	-	๓

แผนภูมิแสดงร้อยละของวุฒิการศึกษาสูงสุดของบุคลากร



แผนภูมิแสดงร้อยละของบุคลากรจำแนกตามประเภทตำแหน่ง



๔. ข้อมูลเด็กเล็กในศูนย์พัฒนาเด็กเล็ก (ณ วันที่ ๑๐ มิถุนายน ๒๕๖๓)

๔.๑ จำนวนเด็กเล็กในศูนย์พัฒนาเด็กเล็ก ปีการศึกษา ๒๕๖๓ ทั้งสิ้น ๔๓ คน จำแนกตามระดับชั้นที่เปิดสอน

ระดับชั้นเรียน	จำนวนห้อง	เพศ		รวม	จำนวนเฉลี่ยต่อห้อง
		ชาย	หญิง		
เตรียมอนุบาล		-	-	-	
อ.๑ (๓ ขวบ)	๑	๑๓	๘	๒๑	
อ.๒ (๔ ขวบ)	๑	๑๑	๑๑	๒๒	
รวม	๒	๒๔	๑๙	๔๓	

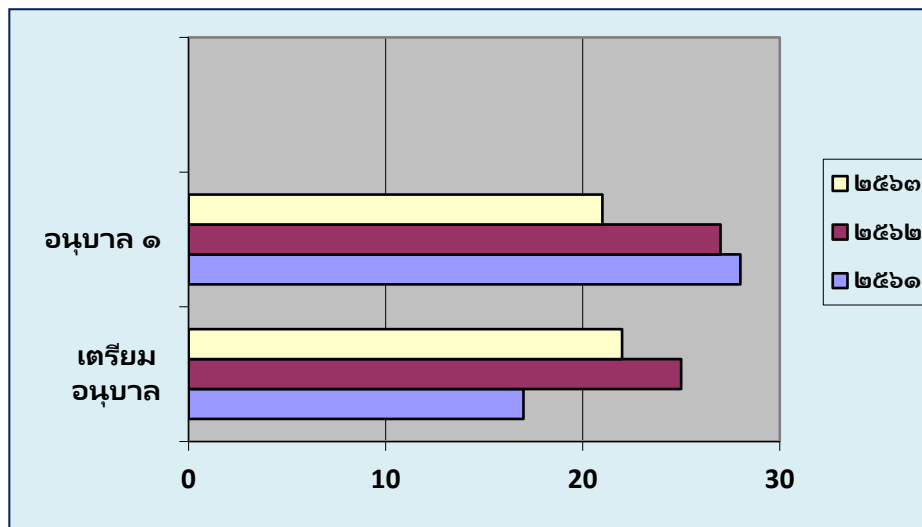
จำนวนเด็กพิเศษในศูนย์พัฒนาเด็กเล็ก ชาย.....คน หญิง.....คน รวม จำนวน.....คน

อัตราส่วนเด็กเล็กในศูนย์พัฒนาเด็กเล็ก : ครูระดับอนุบาล =๑๕..... :๑.....

เป็นไปตามเกณฑ์ ไม่เป็นไปตามเกณฑ์

๔.๒ จำนวนเด็กเล็กในศูนย์พัฒนาเด็กเล็ก เปรียบเทียบ ๓ ปีการศึกษาย้อนหลัง ปีการศึกษา ๒๕๖๑ - ๒๕๖๓

เปรียบเทียบจำนวนเด็กเล็กในศูนย์พัฒนาเด็กเล็กระดับชั้นอนุบาล ปีการศึกษา ๒๕๖๑ - ๒๕๖๓



๕. ข้อมูลผลสัมฤทธิ์ทางการเรียนในระดับสถานศึกษา

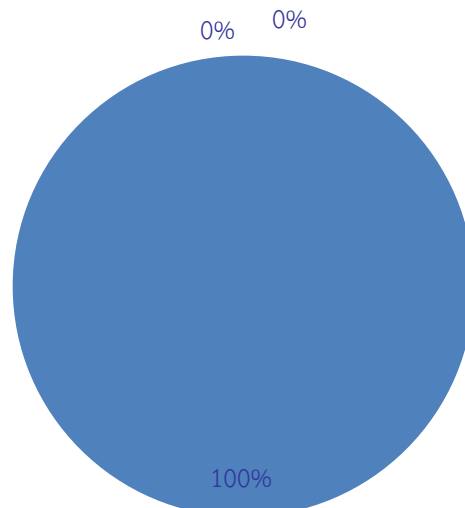
๕.๑ ระดับการศึกษาปฐมวัย

๕.๑.๑ พัฒนาการด้านร่างกาย ปีการศึกษา ๒๕๖๓

ที่ ประเมิน	ระดับชั้น	เด็ก	๑	๒	๓	รวม	ค่าเฉลี่ย	S.D.	ระดับ ๒ (พอใช้) ขึ้นไป	
		ที่ประเมิน	ปรับปรุง	พอใช้	ดี				จำนวน	ร้อยละ
บริหาร (๒ ปี)	บ./๑	๒๒			๒๒	๒๒	๓			๑๐๐
	บ./๒									
	บ./๓									
	ฯลฯ									
	รวม	๒๒			๒๒	๒๒	๓			๑๐๐
	ร้อยละ	๑๐๐			๑๐๐	๑๐๐	๑๐๐			
อนุบาล๑ (๓ ปี)	อ.๑/๑	๒๑			๒๑	๒๑	๓			๑๐๐
	อ.๑/๒									
	อ.๑/๓									
	ฯลฯ									
	รวม	๒๑			๒๑	๒๑	๓			๑๐๐
	ร้อยละ	๑๐๐			๑๐๐	๑๐๐	๑๐๐			
อนุบาล ๒ (๔ ปี)	อ.๒/๑									
	อ.๒/๒									
	อ.๒/๓									
	ฯลฯ									
	รวม									
	ร้อยละ									
รวมทุกระดับชั้น		๔๓			๔๓	๔๓	๓			๑๐๐
ร้อยละรวม		๑๐๐			๑๐๐	๑๐๐	๑๐๐			๑๐๐

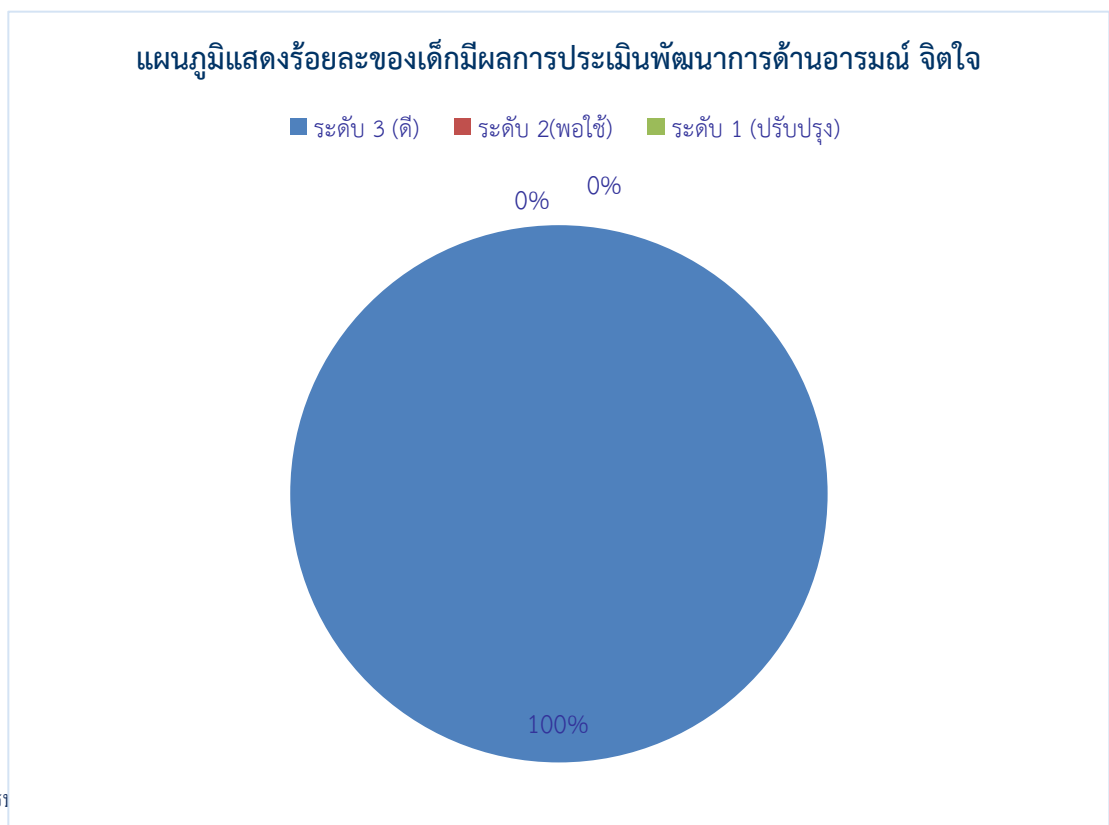
แผนภูมิแสดงร้อยละของเด็กที่มีผลการประเมินพัฒนาการด้านร่างกาย

■ ระดับ 3 (ดี) ■ ระดับ 2 (พอใช้) ■ ระดับ 1 (ปรับปรุง)



๕.๑.๒ พัฒนาการด้านอารมณ์ จิตใจ ปีการศึกษา ๒๕๖๓

ระดับชั้น ที่ ประเมิน	ระดับชั้น	จำนวน เด็ก	จำนวนเด็กที่มีผลการประเมินพัฒนาการ			รวม	ค่าเฉลี่ย	S.D.	เด็กที่มีผลการประเมิน ระดับ ๒ (พอใช้) ขึ้นไป	
			๑ ปรับปรุง	๒ พอใช้	๓ ดี				จำนวน	ร้อยละ
		ที่ประเมิน								
บริบาล (๒ ปี)	บ./๑	๒๒			๒๒	๒๒	๓			๑๐๐
	บ./๒									
	บ./๓									
	ฯลฯ									
	รวม	๒๒			๒๒	๒๒	๓			๑๐๐
	ร้อยละ	๑๐๐			๑๐๐	๑๐๐	๑๐๐			๑๐๐
อนุบาล ๑ (๓ ปี)	อ.๑/๑	๒๑			๒๑	๒๑	๓			๑๐๐
	อ.๑/๒									
	อ.๑/๓									
	ฯลฯ									
	รวม	๒๑			๒๑	๒๑	๓			๑๐๐
	ร้อยละ	๑๐๐			๑๐๐	๑๐๐	๑๐๐			๑๐๐
อนุบาล ๒ (๔ ปี)	อ.๒/๑									
	อ.๒/๒									
	อ.๒/๓									
	ฯลฯ									
	รวม									
	ร้อยละ									
รวมทุกระดับชั้น		๔๓			๔๓	๔๓	๓			๑๐๐
ร้อยละรวม		๑๐๐			๑๐๐	๑๐๐	๑๐๐			๑๐๐

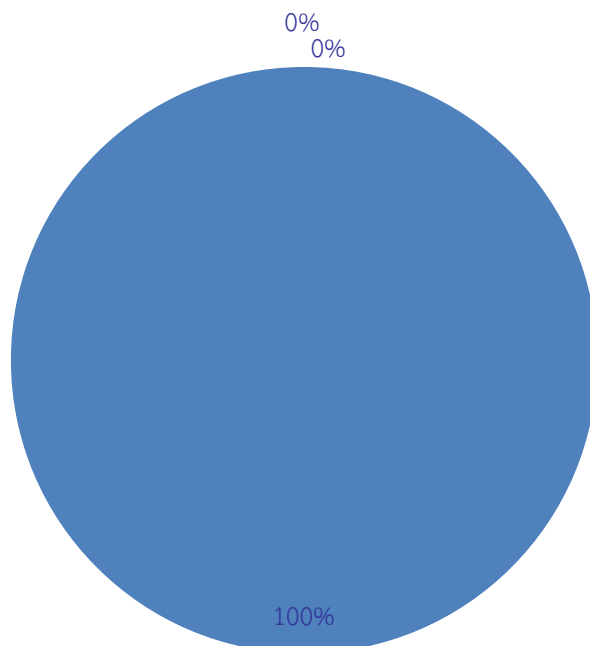


๕.๑.๓ พัฒนาการด้านสังคม ปีการศึกษา ๒๕๖๓

ระดับชั้น ที่ ประเมิน	ระดับชั้น	จำนวน เด็ก	จำนวนเด็กที่มีผลการประเมินพัฒนาการ			รวม	ค่าเฉลี่ย	S.D.	เด็กที่มีผลการประเมิน ระดับ ๒ (พอใช้) ขึ้นไป	
			๑ ปรับปรุง	๒ พอใช้	๓ ดี				จำนวน	ร้อยละ
		ที่ประเมิน								
บริบาล (๒ ปี)	บ./๑	๒๒			๒๒	๒๒	๓			๑๐๐
	บ./๒									
	บ./๓									
	ฯลฯ									
	รวม	๒๒			๒๒	๒๒	๓			๑๐๐
	ร้อยละ	๑๐๐			๑๐๐	๑๐๐	๑๐๐			๑๐๐
อนุบาล๑ (๓ ปี)	อ.๑/๑	๒๑			๒๑	๒๑	๓			๑๐๐
	อ.๑/๒									
	อ.๑/๓									
	ฯลฯ									
	รวม	๒๑			๒๑	๒๑	๓			๑๐๐
	ร้อยละ	๑๐๐			๑๐๐	๑๐๐	๑๐๐			๑๐๐
อนุบาล ๒ (๔ ปี)	อ.๒/๑									
	อ.๒/๒									
	อ.๒/๓									
	ฯลฯ									
	รวม									
	ร้อยละ									
รวมทุกระดับชั้น		๔๓			๔๓	๔๓	๓			๑๐๐
ร้อยละรวม		๑๐๐			๑๐๐	๑๐๐	๑๐๐			๑๐๐

แผนภูมิแสดงร้อยละของเด็กที่มีผลการประเมินพัฒนาการด้านสังคม

■ ระดับ 3 (ดี) ■ ระดับ 2 (พอใช้) ■ ระดับ 1 (ปรับปรุง)

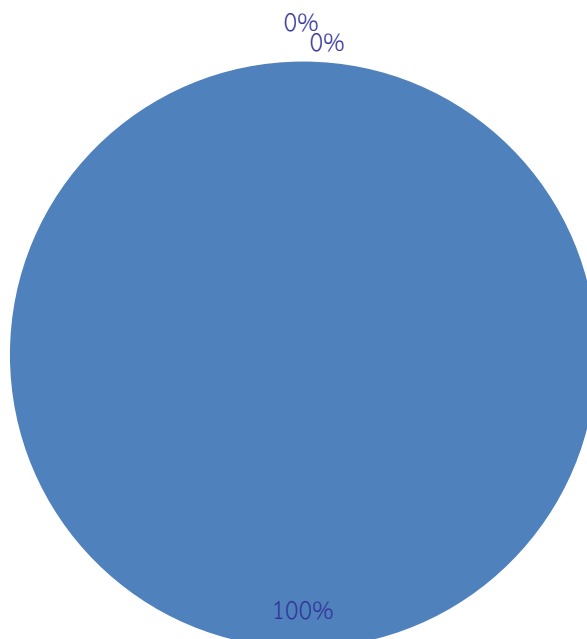


๕.๑.๔ พัฒนาการด้านสติปัญญา ปีการศึกษา ๒๕๖๓

ระดับชั้น ที่ ประเมิน	ระดับชั้น	จำนวน เด็ก ที่ประเมิน	จำนวนเด็กที่มีผลการประเมินพัฒนาการ			รวม	ค่าเฉลี่ย	S.D.	เด็กที่มีผลการประเมิน ระดับ ๒ (พอใช้) ขึ้นไป	
			๑	๒	๓				จำนวน	ร้อยละ
			ปรับปรุง	พอใช้	ดี					
บริบาล (๒ ปี)	บ./๑	๒๒			๒๒	๒๒	๓			๑๐๐
	บ./๒									
	บ./๓									
	ฯลฯ									
	รวม	๒๒			๒๒	๒๒	๓			๑๐๐
ร้อยละ	๑๐๐			๑๐๐	๑๐๐	๑๐๐				๑๐๐
อนุบาล๑ (๓ ปี)	อ.๑/๑	๒๑			๒๑	๒๑	๓			๑๐๐
	อ.๑/๒									
	อ.๑/๓									
	ฯลฯ									
	รวม	๒๑			๒๑	๒๑	๓			๑๐๐
ร้อยละ	๑๐๐			๑๐๐	๑๐๐	๑๐๐				๑๐๐
อนุบาล ๒ (๔ ปี)	อ.๒/๑									
	อ.๒/๒									
	อ.๒/๓									
	ฯลฯ									
	รวม									
ร้อยละ										
รวมทุกระดับชั้น		๔๓			๔๓	๔๓	๓			๑๐๐
ร้อยละรวม		๑๐๐			๑๐๐	๑๐๐	๑๐๐			๑๐๐

แผนภูมิแสดงร้อยละของเด็กที่มีผลการประเมินพัฒนาการด้านสติปัญญา

■ ระดับ 3 (ดี) ■ ระดับ 2 (พอใช้) ■ ระดับ 1 (ปรับปรุง)



ข้อมูลเด็กเล็กในศูนย์พัฒนาเด็กเล็กด้านอื่นๆ

ที่	รายการ	จำนวน (คน)	คิดเป็น ร้อยละ*
๑.	จำนวนเด็กเล็กในศูนย์พัฒนาเด็กเล็กมีน้ำหนัก ส่วนสูง และสมรรถภาพทางกาย ตามเกณฑ์รวมทั้งรู้จักดูแลตนเองให้มีความปลอดภัย	๔๐	๙๓.๐๒
๒.	จำนวนเด็กเล็กในศูนย์พัฒนาเด็กเล็กที่ปลอดภัยจากปัญหาทางเพศ ยาเสพติด และสิ่ง มอมเมา เช่น สุรา บุหรี่ เครื่องดื่มแอลกอฮอล์ เกม ฯลฯ	๔๓	๑๐๐
๓.	จำนวนเด็กเล็กในศูนย์พัฒนาเด็กเล็กที่มีความบกพร่องทางร่างกาย/เรียนร่วม	-	-
๔.	จำนวนเด็กเล็กในศูนย์พัฒนาเด็กเล็กมีภาวะทุพโภชนาการ	๓	๖.๙๘
๕.	จำนวนเด็กเล็กในศูนย์พัฒนาเด็กเล็กที่มีปัญญาเลิศ	-	
๖.	จำนวนเด็กเล็กในศูนย์พัฒนาเด็กเล็กที่ต้องการความช่วยเหลือเป็นพิเศษ	-	
๗.	จำนวนเด็กเล็กในศูนย์พัฒนาเด็กเล็กที่ออกกลางคัน (ปีการศึกษาปัจจุบัน)	-	
๘.	จำนวนเด็กเล็กในศูนย์พัฒนาเด็กเล็กที่มีเวลาเรียนไม่ถึงร้อยละ ๘๐	-	
๙.	จำนวนเด็กเล็กในศูนย์พัฒนาเด็กเล็กที่เรียนซ้ำชั้น	-	
๑๐	จำนวนเด็กเล็กในศูนย์พัฒนาเด็กเล็กที่จบหลักสูตร ปฐมวัย	๒๑	๔๘.๘๔

หมายเหตุ: ร้อยละของเด็กเล็กในศูนย์พัฒนาเด็กเล็กทั้งหมด

๖. ข้อมูลอาคารสถานที่

ที่	รายการ	จำนวน
๑.	อาคารเรียน	๑ หลัง
๒.	อาคารประกอบ	-
๓.	ห้องน้ำ/ห้องส้วม	๔ ห้อง
๔.	สระว่ายน้ำ	-
๕.	สนามเด็กเล่น	๑ สนาม
๖.	สนามกีฬา	-
๙.	ฯลฯ	-

๗. ข้อมูลสภาพชุมชนโดยรวม

๗.๑ สภาพชุมชนรอบบริเวณศูนย์พัฒนาเด็กเล็ก มีลักษณะแบบชุมชนชนบท ตั้งบ้านเรือนรอบๆ มี หนองน้ำกลางหมู่บ้าน มีประชากรประมาณ ๑,๙๒๕ คน บริเวณใกล้เคียงรอบโรงเรียนได้แก่ หนองน้ำบ้านพันชี โรงเรียนบ้านบ้านพันชี อาชีพหลักของชุมชน คือ การทำนา ส่วนใหญ่นับถือศาสนา พุทธ ประเพณีศิลปวัฒนธรรมท้องถิ่นที่เป็นที่รู้จักโดยทั่วไป คือ ประเพณีทำบุญทอดกฐิน ประเพณี สงกรานต์ งานอุปสมบท ประเพณีวันแชนโฆนตา เจริญเบริน เจริญกันตรึม การเล่นมะมั่วด

๗.๒ ผู้ปกครองส่วนใหญ่จบการศึกษาระดับ ประถมศึกษา อาชีพหลัก คือ ทำนา ส่วนใหญ่นับถือ ศาสนาพุทธ ฐานะทางเศรษฐกิจ/รายได้โดยเฉลี่ยต่อครอบครัว ต่อปี ๑๕,๐๐๐ บาท จำนวนคนเฉลี่ยต่อ ครอบครัว ๓ คน

๗.๓ โอกาสและข้อจำกัดของศูนย์พัฒนาเด็กเล็ก

โอกาสศูนย์พัฒนาเด็กเล็กบ้านพันษี อยู่ใกล้แหล่งเรียนรู้ เช่น โรงเรียนตั้งอยู่ใจกลางหมู่บ้าน การเดินทางสะดวก ทำให้นักเรียนมาเรียนอย่างสม่ำเสมอ ผู้ปกครองมีความตระหนัก สนใจการศึกษา ให้ความร่วมมือกับศูนย์พัฒนาเด็กเล็ก ครูและบุคลากรทางการศึกษาปฏิบัติหน้าที่ด้วยความขยัน เสียสละ เต็มความรู้ เต็มความสามารถและองค์กรมีความเป็นเอกภาพ

ข้อจำกัดศูนย์พัฒนาเด็กเล็กบ้านพันษี มีข้อจำกัดด้านงบประมาณ จึงไม่สามารถปรับปรุงและพัฒนาได้เท่าที่ควร ครูหรือผู้ดูแลเด็กจึงเสียโอกาสเข้าอบรมสัมมนา

โครงสร้างหลักสูตรสถานศึกษา

ศูนย์พัฒนาเด็กเล็กบ้านพันษีจัดสอนตามหลักสูตรสถานศึกษา ตามหลักสูตรการศึกษาปฐมวัย พุทธศักราช ๒๕๖๐ โดยศูนย์พัฒนาเด็กเล็กได้จัดสัดส่วนสาระการเรียนรู้และเวลาเรียน ดังแสดงในตารางดังนี้

โครงสร้างหลักสูตรการศึกษาปฐมวัย พุทธศักราช ๒๕๖๐		
ช่วงอายุ	อายุ ๒ - ๔ ปี	
สาระการเรียนรู้	ประสบการณ์สำคัญ	สาระที่ควรเรียนรู้
	<ul style="list-style-type: none"> - ด้านร่างกาย - ด้านอารมณ์ จิตใจ - ด้านสังคม - ด้านสติปัญญา 	<ul style="list-style-type: none"> - เรื่องราวเกี่ยวกับตัวเด็ก - เรื่องราวเกี่ยวกับบุคคลและสถานที่แวดล้อมเด็ก - ธรรมชาติรอบตัว - สิ่งต่างๆรอบตัวเด็ก
ระยะเวลาเรียน	จัดการศึกษา ๒ ภาคเรียน : ๑ ปีการศึกษา ชั้นอนุบาลปีที่ ๑ อายุระหว่าง ๒ - ๓ ปี ชั้นอนุบาลปีที่ ๒ อายุระหว่าง ๔ - ๕ ปี ไม่น้อยกว่า ๑๘๐ วัน : ๑ ปี ใช้เวลา ๕-๖ ชั่วโมง : ๑ วัน ๒๕-๓๐ ชั่วโมง/สัปดาห์	
หมายเหตุ	๒-๓ ปี มีความสนใจ ๘ - ๑๒ นาที ๔-๕ ปี มีความสนใจ ๑๒ - ๑๕ นาที * กิจกรรมที่ต้องใช้ความคิดในกลุ่มเล็กและกลุ่มใหญ่ ไม่ควรใช้เวลาต่อเนื่องนานเกินกว่า ๒๐ นาที * กิจกรรมที่เด็กมีอิสระเลือกเล่นเสรี เช่น การเล่นตามมุม การเล่นกลางแจ้ง ใช้เวลา ๔๐ - ๖๐ นาที	

คุณลักษณะตามวัย

คุณลักษณะตามวัยเป็นความสามารถตามวัย หรือพัฒนาการตามธรรมชาติ เมื่อเด็กมีอายุถึงวัยนั้น ๆ พัฒนาการแต่ละวัยอาจเกิดขึ้นตามวัยมากขึ้นน้อยแตกต่างกันไปในแต่ละบุคคล ทั้งนี้ขึ้นอยู่กับสภาพแวดล้อมการอบรมเลี้ยงดูและประสบการณ์ที่เด็กได้รับ ศูนย์พัฒนาเด็กเล็กบ้านพันษี ได้กำหนดคุณลักษณะตามวัยที่สำคัญของเด็ก ๒-๔ ปี มีดังนี้

เด็กอายุ ๒ ปี

พัฒนาการด้านร่างกาย

- ❖ ร่างกายเจริญเติบโตตามวัยและมีสุขภาพดี
- ❖ ใช้วัยวะของร่างกายได้ประสานสัมพันธ์กัน

พัฒนาการด้านอารมณ์และจิตใจ

- ❖ มีความสุขและแสดงออกทางอารมณ์ได้เหมาะสมกับวัย

พัฒนาการด้านสังคม

- ❖ รับรู้และสร้างปฏิสัมพันธ์กับบุคคลและสิ่งแวดล้อมรอบตัว
- ❖ ช่วยเหลือตนเองได้เหมาะสมกับวัย

พัฒนาการด้านสติปัญญา

- ❖ สื่อความหมายและใช้ภาษาได้เหมาะสมกับวัย
- ❖ สนใจเรียนรู้สิ่งต่างๆรอบตัว

เด็กอายุ ๓ ปี

พัฒนาการด้านร่างกาย

- ❖ กระโดดขึ้นลงอยู่กับที่ได้
- ❖ รับลูกบอลด้วยมือและลำตัว
- ❖ เดินขึ้นบันไดสลับเท้าได้
- ❖ เขียนรูปร่างกลมตามแบบได้
- ❖ ใช้กรรไกรมือเดียวได้

พัฒนาการด้านอารมณ์และจิตใจ

- ❖ แสดงอารมณ์ตามความรู้สึก
- ❖ ชอบที่จะทำให้ผู้ใหญ่พอใจและได้คำชม
- ❖ กลัวการพลัดพรากจากผู้เลี้ยงดูใกล้ชิดน้อยลง

พัฒนาการด้านสังคม

- ❖ รับประทานอาหารได้ด้วยตนเอง
- ❖ ชอบเล่นแบบคู่ขนาน (เล่นของเล่นชนิดเดียวกันแต่ต่างคนต่างเล่น)
- ❖ เล่นสมมติได้

❖ รู้จักรอคอย

พัฒนาการด้านสติปัญญา

- ❖ สำรวจสิ่งต่างๆ ที่เหมือนกันและต่างกันได้
- ❖ บอกชื่อของตนเองได้
- ❖ ขอความช่วยเหลือเมื่อมีปัญหา
- ❖ สนทนาโต้ตอบ/เล่าเรื่องด้วยประโยคสั้นๆ ได้
- ❖ สนใจนิทานและเรื่องราวต่างๆ
- ❖ ร้องเพลง ท่องคำกลอน คำคล้องจองง่ายๆ และแสดงท่าทางเลียนแบบได้
 - ❖ รู้จักใช้คำถาม “อะไร”
 - ❖ สร้างผลงานตามความคิดของตนเองอย่างง่ายๆ
 - ❖ อยากรู้อยากเห็นทุกอย่างรอบตัว

เด็กอายุ ๔ ปี

พัฒนาการด้านร่างกาย

- ❖ กระโดดขาเดียวอยู่กับที่ได้
- ❖ รับลูกบอลได้ด้วยมือทั้งสอง
- ❖ เดินขึ้น ลงบันไดสลับเท้าได้
- ❖ เขียนรูปสี่เหลี่ยมตามแบบได้
- ❖ ตัดกระดาษเป็นเส้นตรงได้
- ❖ กระจกับกระแฉ่งไม่ชอบอยู่เฉย

พัฒนาการด้านอารมณ์และจิตใจ

- ❖ แสดงออกทางอารมณ์ได้เหมาะสมกับบางสถานการณ์
- ❖ เริ่มรู้จักชื่นชมทางอารมณ์ และผลงานของตนเองและผู้อื่น
- ❖ ชอบทำทนายผู้ใหญ่
- ❖ ต้องการให้มีคนฟัง คนสนใจ

พัฒนาการด้านสังคม

- ❖ แต่งตัวได้ด้วยตนเอง ไปห้องส้วมได้เอง
- ❖ เล่นร่วมกับคนอื่นได้

- ❖ รอคอยตามลำดับก่อน-หลัง
- ❖ แบ่งของให้ผู้อื่น
- ❖ เก็บของเล่นเข้าที่

พัฒนาการด้านสติปัญญา

- ❖ จำแนกสิ่งต่างๆ ด้วยประสาทสัมผัสทั้ง ๕ ได้
- ❖ บอกชื่อและนามสกุลของตนเองได้
- ❖ พยายามแก้ปัญหาด้วยตนเองหลังจากได้รับคำแนะนำ
- ❖ สนทนาโต้ตอบ/เล่าเรื่องเป็นประโยคอย่างต่อเนื่อง
- ❖ สร้างผลงานตามความคิดของตนเอง โดยมีรายละเอียดเพิ่มขึ้น
- ❖ รู้จักใช้คำถาม “ทำไม”

๘. แหล่งเรียนรู้ ภูมิปัญญาท้องถิ่น

๘.๑ แหล่งเรียนรู้ภายในศูนย์พัฒนาเด็กเล็ก

ที่	ชื่อแหล่งเรียนรู้	สถิติการใช้ จำนวนครั้ง/ปี
๑.	สนามเด็กเล่น	ตลอดปี
๒.	โทรทัศน์ กล้องสัญญาณ	ตลอดปี
๓	มุมประสบการณ์ในห้องเรียนฯลฯ	ตลอดปี

๘.๒ แหล่งเรียนรู้ภายนอกศูนย์พัฒนาเด็กเล็ก

ที่	ชื่อแหล่งเรียนรู้	สถิติการใช้ จำนวนครั้ง/ปี
๑.	วัดบ้านพันชี	-
๒.	โรงเรียนบ้านพันชี	๒

๘.๓ ภูมิปัญญาท้องถิ่น ปราชญ์ชาวบ้าน ผู้ทรงคุณวุฒิ วิทยากร ที่สถานศึกษาเชิญมาให้ความรู้แก่ครู
เด็กเล็กในศูนย์พัฒนาเด็กเล็ก

ที่	ชื่อ-สกุล	ให้ความรู้เรื่อง	จำนวนครั้ง/ปี
๑.	พระสุภัทร ภัทวโร	ธรรมกับชีวิตประจำวัน	
๒.	คุณแม่ภาวนา ไหมทอง	การทอผ้าไหม	
๓.	คุณแม่สุณิสา ไหมทอง	การมัดย้อมผ้าไหม	
๔.	คุณตาชูร กะทิตาสตร์	การสานแห	
๕.	คุณครูบัญชา โอษฐ์งาม	งานศิลปะสร้างสรรค์ ,การเล่นกีฬา และเรื่องการ แกะสลัก	

๙. ผลงานดีเด่นในรอบปีที่ผ่านมา

๙.๑ ผลงานดีเด่น

ประเภท	ระดับรางวัล/ชื่อรางวัลที่ได้รับ/วันที่ได้รับ	หน่วยงานที่ให้
สถานศึกษา	ไม่มี	
ผู้บริหาร (ระบุชื่อ)	ไม่มี	
ครู (ระบุชื่อ)	ไม่มี	
เด็กเล็กในศูนย์พัฒนาเด็กเล็ก (ระบุชื่อ)	ไม่มี	

๙.๒ โครงการ/กิจกรรมพิเศษ ที่ดำเนินการตามนโยบายชาติ นโยบายกระทรวงศึกษาธิการ กระทรวงมหาดไทย กรมส่งเสริมการปกครองท้องถิ่น องค์กรปกครองส่วนท้องถิ่น จุดเน้น แนวทางการปฏิรูป การศึกษาฯลฯ -ไม่มี-

ผลการประเมินคุณภาพภายในสถานศึกษาในปีที่ผ่านมา ปีการศึกษา ๒๕๖๒

สรุปผลการประเมินภาพรวม

ต้องปรับปรุง ผ่านเกณฑ์ขั้นต่ำ ดี ดีมาก

มาตรฐาน/ตัวบ่งชี้	ระดับคุณภาพ
มาตรฐานด้านที่ ๑ การบริหารจัดการสถานพัฒนาเด็กปฐมวัย	
ตัวบ่งชี้ที่ ๑.๑ การบริหารจัดการอย่างเป็นระบบ	ดี
ตัวบ่งชี้ที่ ๑.๒ การบริหารจัดการบุคลากรทุกประเภทตามหน่วยงานที่สังกัด	ดี
ตัวบ่งชี้ที่ ๑.๓ การบริหารจัดการสภาพแวดล้อมเพื่อความปลอดภัย	ดีมาก
ตัวบ่งชี้ที่ ๑.๔ การจัดการเพื่อส่งเสริมสุขภาพและการเรียนรู้	ดี
ตัวบ่งชี้ที่ ๑.๕ การส่งเสริมการมีส่วนร่วมของครอบครัวและชุมชน	ดีมาก
มาตรฐานด้านที่ ๒ ครู/ผู้ดูแลเด็กให้การดูแล และจัดประสบการณ์การเรียนรู้และการเล่นเพื่อพัฒนาเด็ก	
ตัวบ่งชี้ที่ ๒.๑ การดูแลและพัฒนาเด็กอย่างรอบด้าน	ดี
ตัวบ่งชี้ที่ ๒.๒ การส่งเสริมพัฒนาการด้านร่างกายและดูแลสุขภาพ	ดีมาก
ตัวบ่งชี้ที่ ๒.๓ การส่งเสริมพัฒนาการด้านสติปัญญา ภาษาและการสื่อสาร	ดี
ตัวบ่งชี้ที่ ๒.๔ การส่งเสริมพัฒนาการด้านอารมณ์ จิตใจ-สังคม ปกป้องคุณธรรมและความเป็นพลเมืองดี	ดี

มาตรฐาน/ตัวบ่งชี้	ระดับคุณภาพ
ตัวบ่งชี้ที่ ๒.๕ การส่งเสริมเด็กในระยะเวลาเปลี่ยนผ่านให้ปรับตัวสู่การเชื่อมต่อในขั้นถัดไป	ดีมาก
มาตรฐานด้านที่ ๓ คุณภาพของเด็กปฐมวัย	
*สำหรับเด็กแรกเกิด - อายุ ๒ ปี (๒ ปี ๑๑ เดือน ๒๙ วัน)	
ตัวบ่งชี้ที่ ๓.๑ ก เด็กมีการเจริญเติบโตสมวัย	ดีมาก
ตัวบ่งชี้ที่ ๓.๒ ก เด็กมีพัฒนาการสมวัย	ดีมาก
*สำหรับเด็ก อายุ ๓ ปี - อายุ ๖ ปี (ก่อนเข้าประถมศึกษาปีที่ ๑)	
ตัวบ่งชี้ที่ ๓.๑ ข เด็กมีการเจริญเติบโตสมวัยและมีสุขนิสัยที่เหมาะสม	ดีมาก
ตัวบ่งชี้ที่ ๓.๒ ข เด็กมีพัฒนาการสมวัย	ดีมาก
ตัวบ่งชี้ที่ ๓.๓ ข เด็กมีพัฒนาการด้านการเคลื่อนไหว	ดีมาก
ตัวบ่งชี้ที่ ๓.๔ ข เด็กมีพัฒนาการด้านอารมณ์จิตใจ	ดีมาก
ตัวบ่งชี้ที่ ๓.๕ ข เด็กมีพัฒนาการด้านสติปัญญา เรียนรู้และสร้างสรรค์	ดีมาก
ตัวบ่งชี้ที่ ๓.๖ ข เด็กมีพัฒนาการด้านภาษาและการสื่อสาร	ดีมาก
ตัวบ่งชี้ที่ ๓.๗ ข เด็กมีพัฒนาการด้านสังคม คุณธรรม มีวินัย และเป็นพลเมืองดี	ดีมาก

จุดเด่น

- การบริหารจัดการสภาพแวดล้อมเพื่อความปลอดภัย ด้านการส่งเสริมให้เด็กปฐมวัยเดินทางอย่างปลอดภัย ด้านการจัดให้มีระบบป้องกันภัยจากบุคคลทั้งภายในและภายนอกศูนย์พัฒนาเด็กเล็ก และการจัดให้มีระบบรับเหตุฉุกเฉิน ป้องกันอัคคีภัย/ภัยพิบัติตามความเสี่ยงของพื้นที่

- การจัดการเพื่อส่งเสริมสุขภาพและการเรียนรู้ ด้านการจัดการเพื่อส่งเสริมสุขภาพ เฝ้าระวังการเจริญเติบโตของเด็ก และดูแลการเจ็บป่วยเบื้องต้น ด้านแผนและดำเนินการตรวจสอบอนามัยประจำวัน ตรวจสอบสุขภาพประจำปี และป้องกันควบคุมโรคติดต่อ และด้านการจัดบริเวณห้องน้ำ ห้องส้วม ที่แปร่งพื้น/ล้างมือให้เพียงพอ สะอาด ปลอดภัย และเหมาะสมกับการใช้งานของเด็ก

- การส่งเสริมการมีส่วนร่วมของครอบครัวและชุมชน ด้านการสื่อสารเพื่อสร้างความสัมพันธ์และความเข้าใจอันดีระหว่างพ่อแม่/ผู้ปกครองกับศูนย์พัฒนาเด็กเล็กเกี่ยวกับตัวเด็กและการดำเนินงานของศูนย์พัฒนาเด็กเล็ก ด้านการจัดกิจกรรมที่พ่อแม่/ผู้ปกครอง/ครอบครัว และชุมชนมีส่วนร่วม ด้านการดำเนินงานให้ศูนย์พัฒนาเด็กเล็กเป็นแหล่งการเรียนรู้แก่ชุมชนในเรื่องการพัฒนาเด็กปฐมวัย และด้านมีคณะกรรมการศูนย์พัฒนาเด็กเล็ก

จุดควรพัฒนา

การบริหารจัดการอย่างเป็นระบบ

- ด้านการบริหารจัดการศูนย์พัฒนาเด็กเล็กอย่างเป็นระบบ กล่าวคือ ศูนย์พัฒนาเด็กเล็ก ควรมีการกำหนดโครงสร้างการบริหารงานที่ชัดเจน มีการมอบหมายภาระงานอย่างเป็นลายลักษณ์อักษร มีการกำกับติดตามผลการดำเนินงาน นำมาข้อมูลกลับมาพิจารณาดำเนินการพัฒนางานที่เกี่ยวข้อง

- ด้านการบริหารจัดการข้อมูลอย่างเป็นระบบ กล่าวคือ ศูนย์พัฒนาเด็กเล็ก ควรมีการจัดการข้อมูลสารสนเทศตามลำดับขั้นของข้อมูล เช่น ข้อมูลระดับห้องเรียน ข้อมูลระดับชั้นเรียนและข้อมูลระดับศูนย์พัฒนาเด็กเล็ก ให้มีความต่อเนื่องและเชื่อมโยง สามารถตรวจสอบความถูกต้องของข้อมูลในเชิงลึกได้

การบริหารจัดการสภาพแวดล้อมเพื่อความปลอดภัย

- ด้านการจัดการสภาพแวดล้อมภายในอาคาร ครูภัณฑ์ อุปกรณ์เครื่องใช้ให้ปลอดภัยเหมาะสมกับการใช้งาน และเพียงพอ กล่าวคือ ศูนย์พัฒนาเด็กเล็ก ควรจัดการสภาพแวดล้อมภายในอาคาร ครูภัณฑ์ อุปกรณ์เครื่องใช้ให้ปลอดภัยเหมาะสมกับการใช้งานและเพียงพอกับจำนวนเด็ก

การจัดการเพื่อส่งเสริมสุขภาพและการเรียนรู้

- ด้านการจัดการระบบสุขาภิบาลที่มีประสิทธิภาพ ครอบคลุมสถานที่ปรุง ประกอบอาหาร น้ำดื่ม น้ำใช้ กำจัดขยะ สิ่งปฏิกูล และพาหะนำโรค กล่าวคือ ศูนย์พัฒนาเด็กเล็ก ควรจัดการระบบสุขาภิบาลที่มีประสิทธิภาพ ครอบคลุมสถานที่ปรุง ประกอบอาหาร น้ำดื่ม น้ำใช้ กำจัดขยะ สิ่งปฏิกูล และพาหะนำโรค ให้มีประสิทธิภาพมากขึ้น

แผนการพัฒนาคุณภาพเพื่อยกระดับคุณภาพมาตรฐานให้สูงขึ้น

ประกอบด้วย แผนก่อสร้างสนามเด็กเล่นสร้างปัญญา แผนปรับปรุงภูมิทัศน์บริเวณรอบๆอาคารเรียน ศูนย์พัฒนาเด็กเล็ก

แนวทางการพัฒนาสถานศึกษาในอนาคต

๑. ของบประมาณก่อสร้างรั้วรอบศูนย์พัฒนาเด็ก ซึ่งออกแบบอย่างดีและมีมาตรฐาน สร้างความมั่นใจ ให้กับเด็ก ครู ผู้ปกครองและผู้เกี่ยวข้องทุกฝ่ายกับความปลอดภัยในทุกๆด้าน
๒. ของบประมาณสร้างสนามเด็กเล็กสร้างปัญญา เพื่อให้เด็กส่งเสริมการเรียนรู้เด็กปฐมวัย ผ่านการเล่น
๓. ของบประมาณปรับปรุงภูมิทัศน์บริเวณรอบๆอาคารเรียนศูนย์พัฒนาเด็กเล็ก เพื่อใช้ดำเนินกิจกรรมการเรียนการสอน
๔. ของบประมาณจัดซื้อเครื่องเล่นสนามให้ศูนย์พัฒนาเด็กเล็ก เพื่อให้เด็กได้มีเครื่องเล่นสนามใช้ในการออกกำลังกายกลางแจ้ง

ความต้องการและการช่วยเหลือ

๑. ต้องการให้ต้นสังกัดออกมานิเทศเชิงรุก เพื่อเป็นที่ปรึกษาด้านวิชาการและกิจกรรมต่างๆของครูให้เป็นไปตามมาตรฐานการดำเนินงานของศูนย์พัฒนาเด็กเล็กอย่างมีระบบและมีคุณภาพ
๒. ต้องการให้ต้นสังกัดสนับสนุนงบประมาณ ในการพัฒนา ในทุกๆด้านที่เป็นการแก้ปัญหาและเป็นการพัฒนาให้สอดคล้องกับหลักสูตรการศึกษาปฐมวัย พุทธศักราช ๒๕๖๐ และมาตรฐานการดำเนินงานศูนย์พัฒนาเด็กเล็กสังกัดองค์กรปกครองส่วนท้องถิ่น พ.ศ. ๒๕๕๙
๓. ต้องการให้ต้นสังกัดดำเนินการเกี่ยวกับ คำสั่ง ด้านการบริหารจัดการด้านวิชาการ ด้านธุรการการเงิน ให้เป็นไปตามระเบียบและหนังสือสั่งการ และเสนอแนะเรื่องการปฏิบัติงานให้ถูกต้องตามระเบียบ

๑๐. ผลการประเมินคุณภาพภายนอกกรอบสาม (พ.ศ.๒๕๕๘)

ระดับการศึกษาปฐมวัย	น้ำหนัก คะแนน	คะแนน ที่ได้	ระดับ คุณภาพ
กลุ่มตัวบ่งชี้พื้นฐาน			
ตัวบ่งชี้ที่ ๑ เด็กมีพัฒนาการด้านร่างกายสมวัย	๕.๐๐	๔.๐๐	ดี
ตัวบ่งชี้ที่ ๒ เด็กมีพัฒนาการด้านอารมณ์และจิตใจสมวัย	๕.๐๐	๔.๐๐	ดี
ตัวบ่งชี้ที่ ๓ เด็กมีพัฒนาการด้านสังคมสมวัย	๕.๐๐	๔.๐๐	ดี
ตัวบ่งชี้ที่ ๔ เด็กมีพัฒนาการด้านสติปัญญาสมวัย	๑๐.๐๐	๘.๐๐	ดี
ตัวบ่งชี้ที่ ๕ เด็กมีความพร้อมศึกษาต่อในขั้นต่อไป	๑๐.๐๐	๘.๐๐	ดี
ตัวบ่งชี้ที่ ๖ ประสิทธิภาพของการจัดประสบการณ์การเรียนรู้ที่เน้นเด็กเป็นสำคัญ	๓๕.๐๐	๒๘.๐๐	ดี
ตัวบ่งชี้ที่ ๗ ประสิทธิภาพของการบริหารจัดการและการพัฒนาสถานศึกษา	๑๕.๐๐	๙.๕๐	พอใช้
ตัวบ่งชี้ที่ ๘ ประสิทธิภาพของระบบการประกันคุณภาพภายใน	๕.๐๐	๑.๐๐	ต้องปรับปรุง เร่งด่วน
กลุ่มตัวบ่งชี้อัตลักษณ์			
ตัวบ่งชี้ที่ ๙ ผลการพัฒนาให้บรรลุตามปรัชญา ปณิธาน วิสัยทัศน์ พันธกิจ และวัตถุประสงค์ของการจัดตั้งสถานศึกษา	๒.๕๐	๒.๕๐	ดีมาก
ตัวบ่งชี้ที่ ๑๐ ผลการพัฒนาตามจุดเน้นและจุดเด่นที่ส่งผลสะท้อนเป็นเอกลักษณ์ของสถานศึกษา	๒.๕๐	๒.๐๐	ดี
กลุ่มตัวบ่งชี้มาตรการส่งเสริม			
ตัวบ่งชี้ที่ ๑๑ ผลการดำเนินงานโครงการพิเศษเพื่อส่งเสริมบทบาทของสถานศึกษา	๒.๕๐	๑.๗๕	พอใช้
ตัวบ่งชี้ที่ ๑๒ ผลการส่งเสริมพัฒนาสถานศึกษาเพื่อยกระดับมาตรฐาน รักษา มาตรฐาน และพัฒนาสู่ความเป็นเลิศที่สอดคล้องกับแนวทางการปฏิรูปการศึกษา	๒.๕๐	๑.๕๐	พอใช้
คะแนนรวม	๑๐๐	๗๔.๒๕	พอใช้

ผลรวมคะแนนประเมินสถานศึกษา ๗๔.๒๕ คะแนน มีคุณภาพระดับ พอใช้

ผลการรับรองมาตรฐานคุณภาพ รับรอง ไม่รับรอง

กรณีที่ไม่ได้รับการรับรอง เนื่องจาก

ข้อเสนอแนะ (จาก สมศ.)

๑. ด้านผลการจัดการศึกษา

การบริหารงานโครงการพิเศษไม่เป็นระบบบริหารคุณภาพ (PDCA) ไม่สามารถเป็นแบบอย่างของการเปลี่ยนแปลงที่ดีขึ้น

๒. ด้านการบริหารจัดการศึกษา

- ๑) ศูนย์พัฒนาเด็กเล็กยังมีการบริหารจัดการที่ไม่สมบูรณ์หลายด้าน ได้แก่ ประสิทธิภาพการบริหารจัดการของผู้บริหารสถานศึกษา จำนวนครูหรือผู้เลี้ยงดูเด็กไม่เพียงพอ การส่งเสริมสนับสนุนให้ครูหรือผู้เลี้ยงดูเด็กได้รับการพัฒนาพื้นที่สนามเด็กเล่น และเครื่องเล่นสนามไม่เหมาะสมกับเด็ก การติดตั้งปลั๊กไฟในอาคารเรียนต่ำกว่าเกณฑ์ ไม่มีพื้นที่สำหรับการแปรงฟัน ล้างมือ ที่เหมาะสมกับเด็ก และมาตรการด้านความปลอดภัยยังไม่ครอบคลุมทุกด้าน
- ๒) ศูนย์พัฒนาเด็กเล็กพัฒนาคุณภาพการศึกษายังไม่สมบูรณ์เพียงพอตามแนวทางการปฏิรูปการศึกษาในทศวรรษที่ ๒ และไม่มีผลการประเมินมาใช้พัฒนาแผนงานให้มีประสิทธิภาพ
๓. ด้านการจัดการเรียนการสอนที่เน้นผู้เรียนเป็นสำคัญ
ไม่มีข้อเสนอแนะ
๔. ด้านการประกันคุณภาพภายใน

พัฒนาระบบกลไกการประกันคุณภาพภายในให้มีประสิทธิภาพ

๑๓. การนำผลการประเมินคุณภาพการศึกษาของสถานศึกษามาใช้ในการปรับปรุงและพัฒนาคุณภาพการศึกษาอย่างต่อเนื่อง

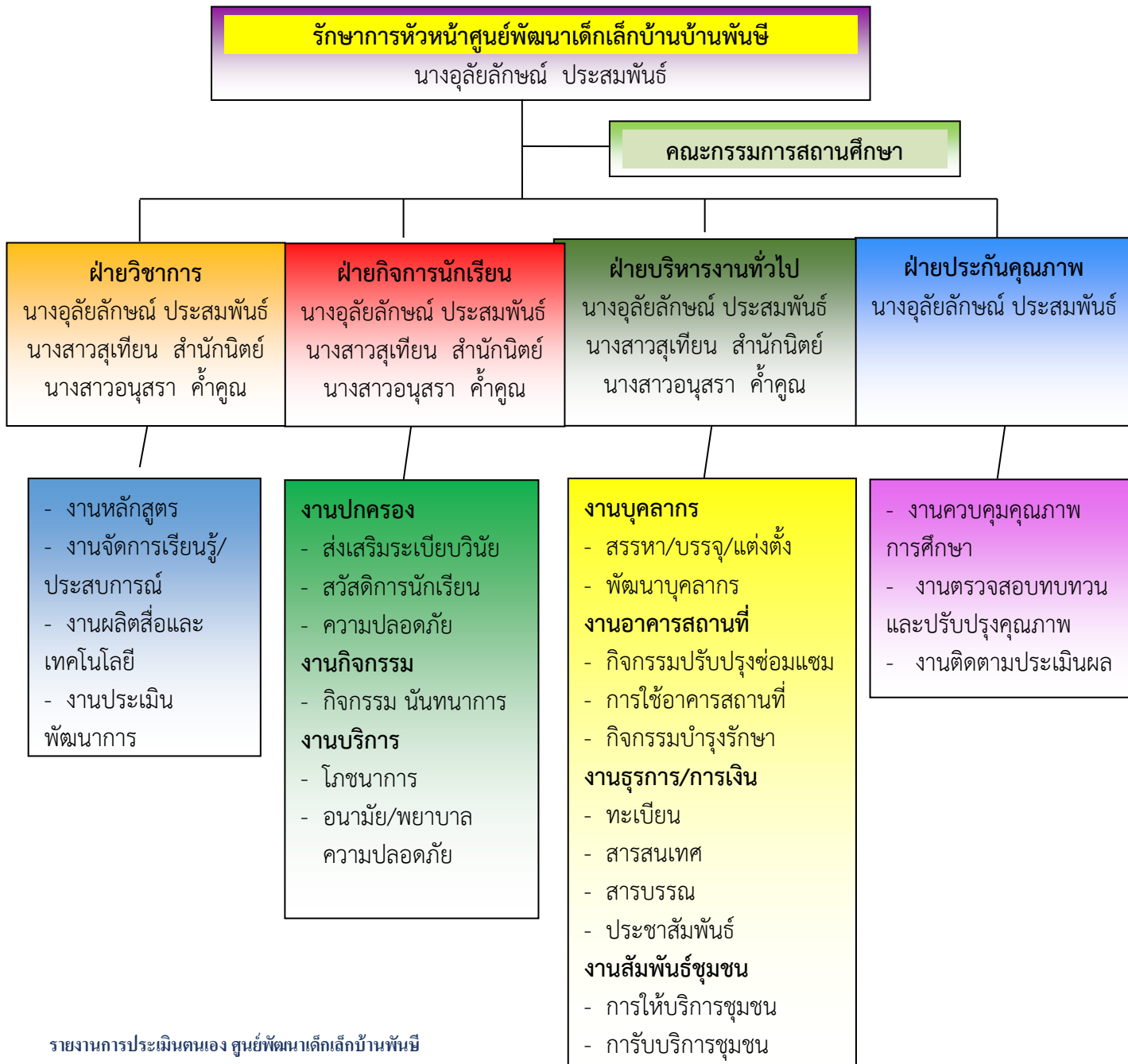
ได้ถือปฏิบัติตามข้อเสนอแนะของคณะกรรมการประเมินภายนอกรอบสาม โดยดำเนินการพัฒนาในทุกๆข้อ อย่างต่อเนื่องเป็นปัจจุบันสามารถตรวจสอบได้ เช่น การจัดระบบประกันคุณภาพภายในสถานศึกษาให้เป็นไปตามพระราชบัญญัติการศึกษาแห่งชาติ มาตรา ๔๗ ๔๒ การจัดสภาพแวดล้อมภายนอกและในอาคาร ให้เอื้อต่อการเรียนรู้ ปลอดภัย และถูกสุขลักษณะการจัดให้มีมาตรการด้านความปลอดภัย

ส่วนที่ ๒
สภาพการดำเนินงานของสถานศึกษา

๑. การบริหารจัดการศึกษา

ศูนย์พัฒนาเด็กเล็กบ้านพันชีได้จัดแบ่งโครงสร้างการบริหารงานเป็น ๔ ฝ่าย โดยแบ่งเป็นฝ่ายวิชาการ ฝ่ายกิจกรรมนักเรียน ฝ่ายบริหารงานทั่วไป และฝ่ายประกันคุณภาพ ผู้บริหารยึดหลักการบริหาร/เทคนิคการบริหารแบบทุกภาคส่วนมีส่วนร่วมและ การพัฒนาตามกระบวนการ PDCA, ตามหลักปรัชญาของ เศรษฐกิจพอเพียง มีการประชุมปรึกษาหารือคณะทำงานเดือนละ ๑ ครั้ง

โครงสร้างการบริหารงานศูนย์พัฒนาเด็กเล็กบ้านพันชี



๒. วิสัยทัศน์ พันธกิจ ยุทธศาสตร์ แนวทางการพัฒนา จุดมุ่งหมายเพื่อการพัฒนา อัตลักษณ์ และเอกลักษณ์ของสถานศึกษา

วิสัยทัศน์

ศูนย์พัฒนาเด็กเล็กบ้านพันชี จะมุ่งส่งเสริมและพัฒนาเด็กปฐมวัยทุกคน ให้ได้รับการพัฒนาด้านร่างกาย อารมณ์จิตใจ สังคม และสติปัญญาอย่างมีคุณภาพและต่อเนื่อง ได้รับการจัดประสบการณ์การเรียนรู้ด้วยความสุขและเหมาะสมตามวัย มีทักษะชีวิตและปฏิบัติตนตามหลักปรัชญาของเศรษฐกิจพอเพียง เป็นคนดี มีวินัย มีจิตสำนึกในการอนุรักษ์สิ่งแวดล้อมและความเป็นไทย มีความพร้อมที่จะเรียนต่อ ระดับชั้นปฐมวัยปีที่ ๒ ภายใน ๑ ปีการศึกษา โดยประสานความร่วมมือระหว่างศูนย์พัฒนาเด็กปฐมวัย พ่อแม่ ครอบครัวยุวมชน และทุกฝ่ายที่เกี่ยวข้องกับการพัฒนาเด็ก ดังคำกล่าวที่ว่า

“พัฒนาการตามวัย บุคลากรเอาใจใส่ บรรยากาศสดใส ชุมชนอุ่นใจ”

พันธกิจ

๑. จัดกิจกรรมส่งเสริม เตรียมความพร้อมทางด้านร่างกาย อารมณ์ สังคม และสติปัญญา
๒. พัฒนาผู้เรียนด้านคุณธรรม จริยธรรม และการอยู่ร่วมกับผู้อื่นได้อย่างมีความสุข
๓. จัดกิจกรรมสร้างเสริมจิตสำนึกในการอนุรักษ์ทรัพยากรธรรมชาติและประเพณีวัฒนธรรมท้องถิ่น
๔. พัฒนาผู้เรียนด้านทักษะกระบวนการคิด การแก้ปัญหา และการช่วยเหลือตนเองในชีวิตประจำวัน
๕. จัดกิจกรรมส่งเสริมให้เด็กมีความรักชาติ ศาสนา พระมหากษัตริย์และความเป็นไทย
๖. พัฒนาครูผู้ดูแลเด็กและบุคลากรให้มีความรู้ความสามารถตามศักยภาพและเป็นแบบอย่างที่ดี
๗. จัดสภาพแวดล้อม สื่อ อุปกรณ์ให้เหมาะสม น่าเรียน น่าอยู่ สะอาดปลอดภัย และเอื้อต่อการเรียนรู้
๘. พัฒนาระบบบริหารจัดการให้มีประสิทธิภาพ โดยชุมชนและผู้ปกครองมีส่วนร่วม

เป้าประสงค์ ตามแผนพัฒนาการศึกษา

๑. เด็กเล็กมีพัฒนาการตามวัยครบทั้งทางด้านร่างกาย อารมณ์ สังคม และสติปัญญา
๒. เด็กเล็กมีจิตสำนึกในเอกลักษณ์ ค่านิยมความเป็นไทย และการอนุรักษ์ทรัพยากรธรรมชาติและสิ่งแวดล้อม
๓. เด็กเล็กมีสุขภาพกายและสุขภาพจิตที่สมบูรณ์และแข็งแรง
๔. ศูนย์พัฒนาเด็คน่าอยู่และเป็นสังคมแห่งการเรียนรู้
๕. สื่อการเรียนการสอน วัสดุ อุปกรณ์ มีคุณภาพและเพียงพอต่อการเรียนรู้ของผู้เรียน
๖. ครูและบุคลากรทางการศึกษาได้รับการพัฒนาอย่างต่อเนื่องและมีคุณภาพ
๗. ผู้ปกครอง ประชาชน และชุมชนมีความพึงพอใจต่อการมีส่วนร่วมในการจัดการศึกษา
๘. ผู้ปกครอง ประชาชน และชุมชนมีความพึงพอใจในการจัดการศึกษาของสถานศึกษา

ยุทธศาสตร์และกลยุทธ์

ยุทธศาสตร์	กลยุทธ์	หน่วยงานที่รับผิดชอบ
ยุทธศาสตร์ที่ ๑ จัดระบบการบริหารจัดการศึกษาเพื่อพัฒนาคุณภาพผู้เรียน	๑. จัดการศึกษาให้สอดคล้องกับการศึกษาของเด็กปฐมวัยโดยมุ่งเน้นพัฒนาการทั้ง ๔ ด้านให้มีคุณภาพและได้มาตรฐาน ๒. พัฒนาครูและบุคลากรทางการศึกษาให้มีคุณภาพ ๓. จัดให้มีการส่งเสริมการประเมินตนเองอย่างต่อเนื่อง และพร้อมรับการประเมินภายนอก	- กองการศึกษา - ศูนย์พัฒนาเด็กเล็กบ้านพันชี
ยุทธศาสตร์ที่ ๒ การพัฒนาด้านสภาพแวดล้อมและปรับปรุงภูมิทัศน์ เพื่อให้เหมาะสมกับคุณลักษณะของผู้เรียนและเป็นแหล่งเรียนรู้ของผู้เรียน	๑. พัฒนาสภาพแวดล้อมให้เป็นแหล่งเรียนรู้สำหรับผู้เรียน ๒. จัดสภาพแวดล้อมให้ปลอดภัยน่าอยู่ น่าเรียน ๓. ปลูกฝังให้ผู้เรียนรู้ถึงประโยชน์และโทษของธรรมชาติรวมทั้งวิธีการดูแลรักษา ๔. ผลิตและพัฒนาสื่อและเทคโนโลยีเพื่อการศึกษาที่มีคุณภาพและเหมาะสมกับผู้เรียน	- กองการศึกษา - ศูนย์พัฒนาเด็กเล็กบ้านพันชี
ยุทธศาสตร์ที่ ๓ จัดกิจกรรมส่งเสริมคุณธรรมและสืบสานความเป็นไทย	๑. ส่งเสริมคุณธรรม จริยธรรม การศาสนา ศิลปะ วัฒนธรรม จารีตประเพณีและภูมิปัญญาของท้องถิ่น	- กองการศึกษา - ศูนย์พัฒนาเด็กเล็กบ้านพันชี
ยุทธศาสตร์ที่ ๔ การพัฒนาความสัมพันธ์ระหว่างศูนย์พัฒนาเด็กเล็กกับชุมชน	๑. ส่งเสริมบุคลากรในท้องถิ่นให้มีส่วนร่วมในการจัดการศึกษา ๒. จัดกิจกรรมส่งเสริมความสัมพันธ์ระหว่างศูนย์พัฒนาเด็กเล็กกับชุมชน	- กองการศึกษา - ศูนย์พัฒนาเด็กเล็กบ้านพันชี

อัตลักษณ์ของสถานศึกษา

เด็กน่ารักตามวัย ร่างกายแข็งแรง

เอกลักษณ์ของสถานศึกษา

ศูนย์เด็กน่าอยู่เคียงคู่ชุมชน

๓. มาตรฐานการศึกษาของสถานศึกษา

มาตรฐานสถานพัฒนาเด็กปฐมวัยแห่งชาติประกอบด้วยมาตรฐาน ๓ ด้าน ได้แก่

- มาตรฐานด้านที่ ๑ การบริหารจัดการสถานพัฒนาเด็กปฐมวัย

รายงานการประเมินตนเอง ศูนย์พัฒนาเด็กเล็กบ้านพันชี

- จำนวน ๕ ตัวบ่งชี้/ ๒๖ ข้อ
- มาตรฐานด้านที่ ๒ ครู/ผู้ดูแลเด็กให้การดูแล และจัดประสบการณ์การเรียนรู้ และการเล่นเพื่อพัฒนาเด็กปฐมวัย
 - จำนวน ๕ ตัวบ่งชี้/ ๒๐ ข้อ
 - มาตรฐานด้านที่ ๓ คุณภาพของเด็กปฐมวัย
 - ๓ ก แรกเกิด ถึง ๒ ปี (๒ ปี๑๑ เดือน ๒๙ วัน) จำนวน ๒ ตัวบ่งชี้/๗ ข้อ
 - ๓ ข ๓ ปีถึง ๖ ปี (ก่อนเข้าเรียนชั้นประถมศึกษาปีที่ ๑) จำนวน ๗ ตัวบ่งชี้/๒๒ ข้อ

ส่วนที่ ๓

เครื่องมือที่ใช้ในการประเมินตนเอง

๑. เครื่องมือประเมินมาตรฐานการศึกษาของสถานศึกษา

- ศูนย์พัฒนาเด็กเล็กใช้แบบบันทึกการประเมินตามมาตรฐานสถานพัฒนาเด็กปฐมวัยแห่งชาติ ดังนี้

มาตรฐานด้านที่ ๑ การบริหารจัดการสถานพัฒนาเด็กปฐมวัย

ตัวบ่งชี้ที่ ๑.๑ การบริหารจัดการอย่างเป็นระบบ

- ๑.๑.๑ บริหารจัดการสถานพัฒนาเด็กปฐมวัยอย่างเป็นระบบ
- ๑.๑.๒ บริหารหลักสูตรสถานพัฒนาเด็กปฐมวัย
- ๑.๑.๓ บริหารจัดการข้อมูลอย่างเป็นระบบ

ตัวบ่งชี้ที่ ๑.๒ การบริหารจัดการบุคลากรทุกประเภทตามหน่วยงานที่สังกัด

- ๑.๒.๑ บริหารจัดการบุคลากรอย่างเป็นระบบ
- ๑.๒.๒ ผู้บริหารสถานพัฒนาเด็กปฐมวัย/หัวหน้าระดับปฐมวัย/ผู้ดำเนินกิจการ มีคุณวุฒิ/คุณสมบัติเหมาะสม และบริหารงานอย่างมีประสิทธิภาพ
- ๑.๒.๓ ครู/ผู้ดูแลเด็กที่ทำหน้าที่หลักในการดูแลและพัฒนาเด็กปฐมวัย มีวุฒิการศึกษา/คุณสมบัติเหมาะสม
- ๑.๒.๔ บริหารบุคลากรจัดอัตราส่วนของครู/ผู้ดูแลเด็กอย่างเหมาะสม พอเพียงต่อ-
จำนวนเด็กในแต่ละกลุ่มอายุ

ตัวบ่งชี้ที่ ๑.๓ การบริหารจัดการสภาพแวดล้อมเพื่อความปลอดภัย

- ๑.๓.๑ บริหารจัดการด้านสภาพแวดล้อมเพื่อความปลอดภัยอย่างเป็นระบบ
- ๑.๓.๒ โครงสร้างและตัวอาคารมั่นคง ตั้งอยู่ในบริเวณและสภาพแวดล้อม ที่ปลอดภัย
- ๑.๓.๓ จัดการความปลอดภัยของพื้นที่เล่น/สนามเด็กเล่น และสภาพแวดล้อมภายนอกอาคาร
- ๑.๓.๔ จัดการสภาพแวดล้อมภายในอาคาร ครุภัณฑ์อุปกรณ์ เครื่องใช้ ให้ปลอดภัย
เหมาะสมกับการใช้งานและเพียงพอ
- ๑.๓.๕ จัดให้มีของเล่นที่ปลอดภัยได้มาตรฐาน มีจำนวนเพียงพอ สะอาดเหมาะสมกับ
ระดับพัฒนาการของเด็ก
- ๑.๓.๖ ส่งเสริมให้เด็กปฐมวัยเดินทางอย่างปลอดภัย
- ๑.๓.๗ จัดให้มีระบบป้องกันภัยจากบุคคลทั้งภายในและภายนอก สถานพัฒนาเด็กปฐมวัย
- ๑.๓.๘ จัดให้มีระบบรับเหตุฉุกเฉิน ป้องกันอัคคีภัย/ภัยพิบัติตามความเสี่ยง ของพื้นที่

ตัวบ่งชี้ที่ ๑.๔ การจัดการเพื่อส่งเสริมสุขภาพและการเรียนรู้

- ๑.๔.๑ มีการจัดการเพื่อส่งเสริมสุขภาพ เฝ้าระวังการเจริญเติบโตของเด็ก และดูแลการเจ็บป่วย
เบื้องต้น
- ๑.๔.๒ มีแผนและดำเนินการตรวจสุขภาพประจำวัน ตรวจสุขภาพ ประจำปีและป้องกัน
ควบคุมโรคติดต่อ
- ๑.๔.๓ อาคารต้องมีพื้นที่ใช้สอยเป็นสัดส่วนตามกิจวัตรประจำวันของเด็ก ที่เหมาะสม
ตามช่วงวัย และการใช้ประโยชน์
- ๑.๔.๔ จัดให้มีพื้นที่/มุมประสบการณ์และแหล่งเรียนรู้ในห้องเรียนและ นอกห้องเรียน
- ๑.๔.๕ จัดบริเวณห้องน้ำ ห้องส้วม ที่แปร่งพื้น/ล้างมือให้เพียงพอ สะอาด ปลอดภัย

และเหมาะสมกับการใช้งานของเด็ก

- ๑.๔.๖ จัดการระบบสุขาภิบาลที่มีประสิทธิภาพ ครอบคลุมสถานที่ปรุง ประกอบอาหาร น้ำดื่ม น้ำใช้กำจัดขยะ สิ่งปฏิกูล และพาหะนำโรค
- ๑.๔.๗ จัดอุปกรณ์ภาชนะและเครื่องใช้ส่วนตัวให้เพียงพอกับการใช้งาน ของเด็กทุกคน และดูแลความสะอาดและปลอดภัยอย่างสม่ำเสมอ

ตัวบ่งชี้ที่ ๑.๕ การส่งเสริมการมีส่วนร่วมของครอบครัวและชุมชน

- ๑.๕.๑ มีการสื่อสารเพื่อสร้างความสัมพันธ์และความเข้าใจอันดีระหว่าง พ่อแม่/ผู้ปกครอง กับสถานพัฒนาเด็กปฐมวัยเกี่ยวกับตัวเด็กและ การดำเนินงานของสถานพัฒนาเด็กปฐมวัย
- ๑.๕.๒ การจัดกิจกรรมที่พ่อแม่/ผู้ปกครอง/ครอบครัว และชุมชนมีส่วนร่วม
- ๑.๕.๓ ดำเนินงานให้สถานพัฒนาเด็กปฐมวัยเป็นแหล่งเรียนรู้แก่ชุมชน ในเรื่องการพัฒนาเด็กปฐมวัย
- ๑.๕.๔ มีคณะกรรมการสถานพัฒนาเด็กปฐมวัย

มาตรฐานด้านที่ ๒ ครู/ผู้ดูแลเด็กให้การดูแล และจัดประสบการณ์การเรียนรู้ และการเล่นเพื่อพัฒนาเด็กปฐมวัย

ตัวบ่งชี้ที่ ๒.๑ การดูแลและพัฒนาเด็กอย่างรอบด้าน

- ๒.๑.๑ มีแผนการจัดประสบการณ์การเรียนรู้ที่สอดคล้องกับหลักสูตร การศึกษาปฐมวัย มีการดำเนินงานและประเมินผล
- ๒.๑.๒ จัดพื้นที่/มุมประสบการณ์การเรียนรู้และการเล่นที่เหมาะสมอย่าง หลากหลาย
- ๒.๑.๓ จัดกิจกรรมส่งเสริมพัฒนาการทุกด้านอย่างบูรณาการตามธรรมชาติ ของเด็ก ที่เรียนรู้ด้วยประสาทสัมผัส ลงมือทำ ปฏิสัมพันธ์ และ การเล่น
- ๒.๑.๔ เลือกใช้สื่อ/อุปกรณ์ เทคโนโลยีเครื่องเล่นและจัดสภาพแวดล้อม ภายใน-ภายนอก แหล่งเรียนรู้ที่เพียงพอ เหมาะสม ปลอดภัย
- ๒.๑.๕ เฝ้าระวังติดตามพัฒนาการเด็กรายบุคคลเป็นระยะ เพื่อใช้ผลในการ จัดกิจกรรมพัฒนา

เด็กทุกคนให้เต็มตามศักยภาพ

ตัวบ่งชี้ที่ ๒.๒ การส่งเสริมพัฒนาการด้านร่างกายและดูแลสุขภาพ

- ๒.๒.๑ ให้เด็กอายุ ๖ เดือนขึ้นไป รับประทานอาหารที่ครบถ้วนในปริมาณที่เพียงพอ และส่งเสริมพฤติกรรมการกินที่เหมาะสม
- ๒.๒.๒ จัดกิจกรรมให้เด็กได้ลงมือปฏิบัติอย่างถูกต้องเหมาะสมในการดูแล สุขภาพ ความปลอดภัยในชีวิตประจำวัน
- ๒.๒.๓ ตรวจสอบสุขภาพอนามัยของเด็กประจำวัน ความสะอาดของร่างกาย ฟันและช่องปากเพื่อ คัดกรองโรคและการบาดเจ็บ
- ๒.๒.๔ เฝ้าระวังติดตามการเจริญเติบโตของเด็กเป็นรายบุคคลบันทึกผลภาวะโภชนาการอย่างต่อเนื่อง
- ๒.๒.๕ จัดให้มีการตรวจสุขภาพร่างกาย ฟันและช่องปาก สายตา หูตาม กำหนด

ตัวบ่งชี้ที่ ๒.๓ การส่งเสริมพัฒนาการด้านสติปัญญา ภาษาและการสื่อสาร

- ๒.๓.๑ จัดกิจกรรมส่งเสริมให้เด็กได้สังเกต สัมผัส ลองทำ คิดตั้งคำถามสืบเสาะหาความรู้

แก้ปัญหา จินตนาการ คิดสร้างสรรค์ โดยยอมรับ ความคิดและผลงานที่แตกต่างของเด็ก

- ๒.๓.๒ จัดกิจกรรมและประสบการณ์ทางภาษาที่มีความหมายต่อเด็ก เพื่อการสื่อสารอย่าง หลากหลาย ฟีกฟัง พูด ถาม ตอบ เล่าและสนทนา ตามลำดับขั้นตอนพัฒนาการ
- ๒.๓.๓ จัดกิจกรรมปลูกฝังให้เด็กมีนิสัยรักการอ่านให้เด็กมีทักษะการดูภาพ ฟังเรื่องราว พูดเล่า อ่าน วาด/เขียน เบื้องต้น ตามลำดับพัฒนาการ โดยครู/ผู้ดูแลเด็ก เป็นตัวอย่างของการพูด และการอ่านที่ถูกต้อง
- ๒.๓.๔ จัดให้เด็กมีประสบการณ์เรียนรู้เกี่ยวกับตัวเด็กบุคคลสิ่งต่างๆสถานที่และธรรมชาติรอบตัว ด้วยวิธีการที่เหมาะสมกับวัยและพัฒนาการ
- ๒.๓.๕ จัดกิจกรรมและประสบการณ์ด้านคณิตศาสตร์และวิทยาศาสตร์ เบื้องต้นตามวัย โดยเด็กเรียนรู้ผ่านประสาทสัมผัส และลงมือปฏิบัติ ด้วยตนเอง

ตัวบ่งชี้ที่ ๒.๔ การส่งเสริมพัฒนาการด้านอารมณ์จิตใจ-สังคมปลูกฝังคุณธรรมและ ความเป็นพลเมืองดี

- ๒.๔.๑ สร้างความสัมพันธ์ที่ดีและมั่นคง ระหว่างผู้ใหญ่กับเด็ก จัดกิจกรรม สร้างเสริมความสัมพันธ์ที่ดีระหว่างเด็กกับเด็ก และการแก้ไข ข้อขัดแย้งอย่างสร้างสรรค์
- ๒.๔.๒ จัดกิจกรรมส่งเสริมให้เด็กมีความสุข แจ่มใส ร่าเริง ได้แสดงออกด้าน อารมณ์ความรู้สึกที่ดี ต่อตนเอง โดยผ่านการเคลื่อนไหวร่างกาย ศิลปะ ดนตรีตามความสนใจและถนัด
- ๒.๔.๓ จัดกิจกรรมและประสบการณ์ ปลูกฝังคุณธรรมให้เด็กใฝ่ดีมีวินัย ซื่อสัตย์ รู้จักสิทธิและ หน้าที่รับผิดชอบของพลเมืองดีรักครอบครัว โรงเรียน ชุมชนและประเทศชาติด้วยวิธี ที่เหมาะสมกับวัย และ พัฒนาการ

ตัวบ่งชี้ที่ ๒.๕ การส่งเสริมเด็กในระยะเปลี่ยนผ่านให้ปรับตัวสู่การเชื่อมต่อในชั้นถัดไป

- ๒.๕.๑ จัดกิจกรรมกับผู้ปกครองให้เตรียมเด็กก่อนจากบ้านเข้าสู่สถานพัฒนา เด็กปฐมวัย/โรงเรียน และจัดกิจกรรมช่วงปฐมนิเทศให้เด็กค่อยปรับตัว ในบรรยากาศที่เป็นมิตร
- ๒.๕.๒ จัดกิจกรรมส่งเสริมการปรับตัวก่อนเข้ารับการศึกษาในระดับที่สูงขึ้น แต่ละชั้น จนถึงการเป็น นักเรียนระดับชั้นประถมศึกษาปีที่ ๑

มาตรฐานด้านที่ ๓ คุณภาพของเด็กปฐมวัย

- สำหรับเด็กแรกเกิด - อายุ ๒ ปี (๒ ปี ๑๑ เดือน ๒๙ วัน)

ตัวบ่งชี้ที่ ๓.๑ ก เด็กมีการเจริญเติบโตสมวัย

- ๓.๑.๑ ก เด็กมีน้ำหนักตัวเหมาะสมกับวัยและสูงดีสมส่วน ซึ่งมีบันทึกเป็น รายบุคคล

ตัวบ่งชี้ที่ ๓.๒ ก เด็กมีพัฒนาการสมวัย

- ๓.๒.๑ ก เด็กมีพัฒนาการสมวัยโดยรวม ๕ ด้าน
- ๓.๒.๒ ก รายด้าน : เด็กมีพัฒนาการกล้ามเนื้อมัดใหญ่ (Gross Motor)
- ๓.๒.๓ ก รายด้าน : เด็กมีพัฒนาการด้านกล้ามเนื้อมัดเล็กและสติปัญญาสมวัย (Fine Motor Adaptive)
- ๓.๒.๔ ก รายด้าน : เด็กมีพัฒนาการด้านการรับรู้และเข้าใจภาษา (Receptive Language)
- ๓.๒.๕ ก รายด้าน : เด็กมีพัฒนาการการใช้ภาษาสมวัย (Expressive Language)
- ๓.๒.๖ ก รายด้าน : เด็กมีพัฒนาการการช่วยเหลือตนเองและการเข้าสังคม (Personal Social)

- สำหรับเด็ก อายุ ๓ ปี - อายุ ๖ ปี (ก่อนเข้าชั้นประถมศึกษาปีที่ ๑)

ตัวบ่งชี้ที่ ๓.๑ ข เด็กมีการเจริญเติบโตสมวัยและมีสุขนิสัยที่เหมาะสม

- ๓.๑.๑ ข เด็กมีน้ำหนักตัวเหมาะสมกับวัยและสูงดีสมส่วน ซึ่งมีบันทึกเป็น รายบุคคล

๓.๑.๒ ข เด็กมีสุขนิสัยที่ดีในการดูแลสุขภาพตนเองตามวัย

๓.๑.๓ ข เด็กมีสุขภาพช่องปากดีไม่มีฟันผุ

ตัวบ่งชี้ที่ ๓.๒ ข เด็กมีพัฒนาการสมวัย ตัวบ่งชี้ย่อย

๓.๒.๑ ข เด็กมีพัฒนาการสมวัยโดยรวม ๕ ด้าน

ตัวบ่งชี้ที่ ๓.๓ ข เด็กมีพัฒนาการด้านการเคลื่อนไหว ตัวบ่งชี้ย่อย

๓.๓.๑ ข เด็กมีพัฒนาการด้านการใช้กล้ามเนื้อใหญ่ สามารถเคลื่อนไหว และทรงตัวได้ตามวัย

๓.๓.๒ ข เด็กมีพัฒนาการด้านการใช้กล้ามเนื้อเล็ก และการประสานงาน ระหว่างตากับมือตามวัย

ตัวบ่งชี้ที่ ๓.๔ ข เด็กมีพัฒนาการด้านอารมณ์จิตใจ

๓.๔.๑ ข เด็กแสดงออก ร่าเริง แจ่มใส รู้สึกมั่นคงปลอดภัย แสดงความรู้สึก ที่ดีต่อตนเองและผู้อื่นได้สมวัย

๓.๔.๒ ข เด็กมีความสนใจ และร่วมกิจกรรมต่างๆ อย่างสมวัย ซึ่งรวม การเล่น การทำงาน ศิลปะ ดนตรีกีฬา

๓.๔.๓ ข เด็กสามารถอดทน รอคอย ควบคุมตนเอง ยับยั้งชั่งใจ ทำตาม ข้อตกลง คำนึงถึงความรู้สึกของผู้อื่น มีกาลเทศะ ปรับตัวเข้ากับ สถานการณ์ใหม่ได้สมวัย

ตัวบ่งชี้ที่ ๓.๕ ข เด็กมีพัฒนาการด้านสติปัญญา เรียนรู้และสร้างสรรค์

๓.๕.๑ ข เด็กบอกเกี่ยวกับตัวเด็ก บุคคล สถานที่แวดล้อมธรรมชาติและ สิ่งต่างๆ รอบตัวเด็กได้สมวัย

๓.๕.๒ ข เด็กมีพื้นฐานด้านคณิตศาสตร์สามารถสังเกต จำแนก และเปรียบเทียบ จำนวน มิติสัมพันธ์(พื้นที่/ระยะ) เวลา ได้สมวัย

๓.๕.๓ ข เด็กสามารถคิดอย่างมีเหตุผล แก้ปัญหาได้สมวัย

๓.๕.๔ ข เด็กมีจินตนาการ และความคิดสร้างสรรค์ที่แสดงออกได้สมวัย

๓.๕.๕ ข เด็กมีความพยายาม มุ่งมั่นตั้งใจ ทำกิจกรรมให้สำเร็จสมวัย

ตัวบ่งชี้ที่ ๓.๖ ข เด็กมีพัฒนาการด้านภาษาและการสื่อสาร

๓.๖.๑ ข เด็กสามารถฟัง พูด จับใจความ เล่า สนทนา และสื่อสารได้สมวัย

๓.๖.๒ ข เด็กมีทักษะในการดูรูปภาพ สัญลักษณ์ การใช้หนังสือ รู้จัก ตัวอักษร การคิดเขียนคำ และการอ่านเบื้องต้นได้สมวัยและ ตามลำดับพัฒนาการ

๓.๖.๓ ข เด็กมีทักษะการวาด การขีดเขียนตามลำดับขั้นตอนพัฒนาการ สมวัย นำไปสู่การ ขีดเขียนคำที่คุ้นเคย และสนใจ

๓.๖.๔ ข เด็กมีทักษะในการสื่อสารอย่างเหมาะสมตามวัย โดยใช้ภาษาไทย เป็นหลัก และมีความคุ้นเคยกับภาษาอื่นด้วย

ตัวบ่งชี้ที่ ๓.๗ ข เด็กมีพัฒนาการด้านสังคม คุณธรรม มีวินัย และความเป็นพลเมืองดี

๓.๗.๑ ข เด็กมีปฏิสัมพันธ์กับผู้อื่นได้อย่างสมวัย และแสดงออกถึงการยอมรับ ความแตกต่างระหว่างบุคคล

๓.๗.๒ ข เด็กมีความเมตตา กรุณา มีวินัย ซื่อสัตย์รับผิดชอบต่อตนเองและ ส่วนรวม และมีค่านิยม ที่พึงประสงค์สมวัย

๓.๗.๓ ข เด็กสามารถเล่น และทำงานร่วมกับผู้อื่นเป็นกลุ่ม เป็นได้ทั้งผู้นำ และผู้ตาม แก้ไขข้อขัดแย้งอย่างสร้างสรรค์

๓.๗.๔ ข เด็กภาคภูมิใจที่เป็นสมาชิกที่ดีในครอบครัว ชุมชน สถานพัฒนา เด็กปฐมวัย
และตระหนักถึงความเป็นพลเมืองดีของประเทศไทย และภูมิภาคอาเซียน

๒. วิธีการประเมินมาตรฐานการศึกษาของสถานศึกษา

- การมอบหมายภารกิจผู้รับผิดชอบ
- กระบวนการ/ วิธีการประเมิน

๓. เครื่องมือการประเมินการใช้หลักสูตร/ ผลสัมฤทธิ์ของผู้เรียน

- แบบประเมินพัฒนาการ ที่ศูนย์พัฒนาเด็กเล็กใช้ประเมินคุณลักษณะที่พึงประสงค์ตามหลักสูตร
การศึกษาปฐมวัย พุทธศักราช ๒๕๖๐

๔. วิธีการประเมิน การใช้หลักสูตร/ ผลสัมฤทธิ์ของเด็กเล็กในศูนย์พัฒนาเด็กเล็ก

- การสังเกต
- แบบประเมิน

ส่วนที่ ๔

ผลการประเมินตนเองของสถานศึกษา

๑. ผลการประเมินคุณภาพตามมาตรฐานการประกันคุณภาพภายในสถานศึกษา

มาตรฐานด้านที่ ๑ การบริหารจัดการสถานพัฒนาเด็กปฐมวัย

ระดับคุณภาพ ผ่านเกณฑ์ขั้นต้น

วิธีดำเนินการ ออกคำสั่งแต่งตั้งคณะกรรมการประเมิน กำหนดวันประเมิน ประชุมวางแผนดำเนินการ จัดทำเอกสารแบบประเมิน จัดเตรียมเอกสารที่เกี่ยวข้องเพื่อรับการประเมิน จัดแสดงผลงาน ดำเนินการประเมิน สรุปรายงานผลการประเมิน

ผลการดำเนินการ การบริหารจัดการ ดำเนินไปด้วยความเรียบร้อยเกิดผลดีแก่ศูนย์พัฒนาเด็กโดยองค์รวม ผู้เกี่ยวข้องทุกฝ่ายให้ความร่วมมือเป็นอย่างดี

ข้อมูล หลักฐาน เอกสารเชิงประจักษ์ที่สนับสนุนผลการประเมินตนเอง แฟ้มคำสั่ง บันทึกการประชุม สมุดเยี่ยม สมุดลงเวลาปฏิบัติราชการ แผนพัฒนาการศึกษา เอกสารหลักสูตร ภาพกิจกรรม รายงานโครงการ ปฏิทินวิชาการ ประกาศมาตรฐานศูนย์ ระเบียบในศูนย์

จุดเด่น

๑. ผู้ปกครองและชุมชนมีความพึงพอใจต่อการปฏิบัติงานของครูหรือผู้ดูแลเด็กในจัดกิจกรรมการเรียนรู้ และการดูแลเอาใจใส่บุตรหลานที่เข้ามาเรียนที่ศูนย์ จึงได้รับความนิยมนำบุตรหลานของตนเองเข้ามาศึกษาที่ศูนย์พัฒนาเด็กเล็กแห่งนี้

จุดที่ควรพัฒนา

๑. การนิเทศ การกำกับ ติดตาม งานโครงการ กิจกรรม ยังขาดความต่อเนื่องในการดำเนินการ
๒. ศูนย์พัฒนาเด็กเล็กยังขาดแคลนงบประมาณในการสนับสนุนการบริหารจัดการที่เพียงพอต่อความต้องการ ดังนี้

- การจัดสภาพแวดล้อมภายนอกที่เอื้อต่อการจัดกิจกรรมการเรียนรู้ เช่น กิจกรรมกลางแจ้ง
- ขาดแคลนเครื่องเล่นสนาม และมีจำนวนน้อยไม่เพียงพอกับจำนวนเด็ก

มาตรฐานด้านที่ ๒ ครู/ผู้ดูแลเด็กให้การดูแล และจัดประสบการณ์การเรียนรู้ และการเล่นเพื่อพัฒนาเด็กปฐมวัย

ระดับคุณภาพ ดีมาก

วิธีดำเนินการ ออกคำสั่งแต่งตั้งคณะกรรมการประเมิน กำหนดวันประเมิน ประชุมวางแผนดำเนินการ จัดทำเอกสารแบบประเมิน จัดเตรียมเอกสารที่เกี่ยวข้องเพื่อรับการประเมิน จัดแสดงผลงาน ดำเนินการประเมิน สรุปรายงานผลการประเมิน

ผลการดำเนินการ การบริหารจัดการด้านกระบวนการดูแลจัดประสบการณ์ เรียนรู้ และเล่น ดำเนินไปด้วยความเรียบร้อยเกิดผลดีแก่ศูนย์พัฒนาเด็กโดยองค์รวม ผู้เกี่ยวข้องทุกฝ่ายให้ความร่วมมือเป็นอย่างดี

ข้อมูล หลักฐาน เอกสารเชิงประจักษ์ที่สนับสนุนผลการประเมินตนเอง แผนการจัดประสบการณ์ของครูบันทึกผลการประเมินพัฒนาการทั้งสี่ด้านของเด็ก สมุดบัญชีเรียกชื่อนักเรียน สมุดรายงานประจำตัวนักเรียน สื่อและอุปกรณ์ทางการศึกษา การจัดมุมประสบการณ์ในห้องเรียน

จุดเด่น

๑. ส่งเสริมกระบวนการเรียนรู้ และพัฒนาการที่ครอบคลุมเด็กปฐมวัยทุกคน

๒. ยึดหลักการอบรมเลี้ยงดู และให้การศึกษานี้ที่เน้นเด็กเป็นสำคัญ โดยคำนึงถึงความแตกต่างระหว่างบุคคล และวิถีชีวิตของเด็กตามบริบทของชุมชน สังคม และวัฒนธรรมไทย
๓. ยึดพัฒนาการและพัฒนาเด็กโดยองค์รวมผ่านการเล่นอย่างมีความหมาย และกิจกรรมที่หลากหลายได้ลงมือกระทำในสภาพแวดล้อมที่เอื้อต่อการเรียนรู้ เหมาะสมกับวัยและมีการพักผ่อนเพียงพอ
๔. จัดประสบการณ์การเรียนรู้ให้เด็กมีทักษะชีวิต และสามารถปฏิบัติตนตามหลักปรัชญาของเศรษฐกิจพอเพียง เป็นคนดี มีวินัย และมีความสุข

จุดที่ควรพัฒนา

๑. การจัดบริการอุปกรณ์ทางการศึกษาและสื่อเพื่อใช้ในการจัดการเรียนการสอน ยังไม่สอดคล้องตามจุดประสงค์ของหลักสูตรและส่งเสริมให้เกิดการเรียนรู้ที่ทันต่อเหตุการณ์ในโลกปัจจุบัน
๒. การจัดกิจกรรมในห้องเรียนเพื่อให้เด็กได้เรียนรู้ภูมิปัญญาท้องถิ่นตามวิถีชุมชนในห้องเรียน เช่น การเชิญวิทยากรที่ถนัดแต่ละด้านมาสาธิตให้เด็กดูและเปิดโอกาสให้เด็กได้ทดลองปฏิบัติ

มาตรฐานที่ ๓ คุณภาพเด็กปฐมวัย

- ๓ ก แรกเกิด ถึง ๒ ปี (๒ ปี ๑๑ เดือน ๒๙ วัน)

ระดับคุณภาพ ดี

วิธีดำเนินการ ออกคำสั่งแต่งตั้งคณะกรรมการประเมิน กำหนดวันประเมิน ประชุมวางแผนดำเนินการจัดทำเอกสารแบบประเมิน จัดเตรียมเอกสารที่เกี่ยวข้องเพื่อรับการประเมิน จัดแสดงผลงาน ดำเนินการประเมิน สรุปรายงานผลการประเมิน

ผลการดำเนินการ ด้านคุณภาพเด็กปฐมวัย ดำเนินไปด้วยความเรียบร้อยเกิดผลดีแก่ศูนย์พัฒนาเด็กโดยองค์รวม ผู้เกี่ยวข้องทุกฝ่ายให้ความร่วมมือเป็นอย่างดี

ข้อมูล หลักฐาน เอกสารเชิงประจักษ์ที่สนับสนุนผลการประเมินตนเอง แผนการจัดประสบการณ์ของครูบันทึกผลการประเมินพัฒนาการทั้ง ๔ ด้านของเด็ก สมุดบัญชีเรียกชื่อนักเรียน สมุดรายงานประจำตัวนักเรียน แฟ้มผลงานเด็ก แฟ้มผลงานครู สื่อและอุปกรณ์ทางการศึกษา การจัดมุมประสบการณ์ในห้องเรียน

จุดเด่น เด็กมีพัฒนาการด้านร่างกายสมวัย มีน้ำหนัก ส่วนสูง ตามเกณฑ์ของกรมอนามัย กระทบวงสาธารณสุข และมีสมรรถภาพทางร่างกายสมวัย สามารถเล่นออกกำลังกายอย่างต่อเนื่องได้ เด็กมีทักษะพื้นฐานเกี่ยวกับการใช้กล้ามเนื้อมัดเล็ก ในการหยิบจับสิ่งของ เครื่องเขียน และของเล่นได้อย่างมั่นคง แข็งแรง การทรงตัวและการประสานสัมพันธ์ของกล้ามเนื้อใหญ่ สามารถเล่นห้อยโหน ปีนป่ายได้ เป็นต้น เด็กได้รับการพัฒนาผ่านโครงการอาหารกลางวัน เด็กได้รับประทานอาหารครบ ๕ หมู่ อาหารเสริมนม และอาหารว่าง ทุกวันเปิดเรียน

จุดที่ควรพัฒนา

๑. ควรจัดให้มีสนามหรือพื้นที่สีเขียวที่มีความปลอดภัยสำหรับการวิ่งออกกำลังกาย
๒. การส่งเสริมกระบวนการเรียนรู้ที่สนองต่อธรรมชาติ และพัฒนาการของเด็กแต่ละคนตามศักยภาพ ภายใต้บริบทสังคมและวัฒนธรรมที่เด็กอาศัยอยู่ ด้วยความรัก ความเอื้ออาทร และความเข้าใจของทุกคน เพื่อสร้างรากฐานคุณภาพชีวิตให้เด็กพัฒนาไปสู่ความเป็นมนุษย์ที่สมบูรณ์ เกิดคุณค่าต่อตนเอง ครอบครัว สังคมและประเทศชาติ

- ๓ ข ๓ ปี ถึง ๖ ปี (ก่อนเข้าเรียนชั้นประถมศึกษาปีที่ ๑)

ระดับคุณภาพ ดี

วิธีดำเนินการ ออกคำสั่งแต่งตั้งคณะกรรมการประเมิน กำหนดวันประเมิน ประชุมวางแผนดำเนินการ จัดทำเอกสารแบบประเมิน จัดเตรียมเอกสารที่เกี่ยวข้องเพื่อรับการประเมิน จัดแสดงผลงาน ดำเนินการประเมิน สรุปรายงานผลการประเมิน

ผลการดำเนินการ ดำเนินไปด้วยความเรียบร้อยเกิดผลดีแก่ศูนย์พัฒนาเด็กโดยองค์รวม ผู้เกี่ยวข้องทุกฝ่ายให้ความร่วมมือเป็นอย่างดี

ข้อมูลหลักฐานเอกสารเชิงประจักษ์ที่สนับสนุนผลการประเมินตนเอง แผนการจัดประสบการณ์ของครูบันทึกผลการประเมินพัฒนาการทั้ง ๔ ด้านของเด็ก สมุดบัญชีเรียกชื่อนักเรียน สมุดรายงานประจำตัวนักเรียน คู่มือนักเรียน ทะเบียนนักเรียนแฟ้มผลงานเด็ก แฟ้มผลงานครู สื่อและอุปกรณ์ทางการศึกษา การจัดมุมประสบการณ์ในห้องเรียน

จุดเด่น เด็กมีพัฒนาการด้านร่างกายสมวัย มีน้ำหนัก ส่วนสูง ตามเกณฑ์ของกรมอนามัย กระทรวงสาธารณสุข และมีสมรรถภาพทางร่างกายสมวัย สามารถเล่นออกกำลังกายอย่างต่อเนื่องได้ เด็กมีทักษะพื้นฐานเกี่ยวกับการใช้กล้ามเนื้อมัดเล็ก ในการหยิบจับสิ่งของ เครื่องเขียน และของเล่นได้อย่างมั่นคง แข็งแรง การทรงตัว และการประสานสัมพันธ์ของกล้ามเนื้อใหญ่ สามารถเล่นห้อยโหน ปีนป่ายได้ เป็นต้น เด็กได้รับการพัฒนาผ่านโครงการอาหารกลางวัน เด็กได้รับประทานอาหารครบ ๕ หมู่ อาหารเสริมนม และอาหารว่าง ทุกวันเปิดเรียน

จุดที่ควรพัฒนา

๑. ควรจัดให้มีสนามหรือพื้นที่สีเขียวที่มีความปลอดภัยสำหรับการวิ่งออกกำลังกาย
๒. การส่งเสริมกระบวนการเรียนรู้ที่สนองต่อธรรมชาติ และพัฒนาการของเด็กแต่ละคนตามศักยภาพ ภายใต้อุปสรรคสังคมและวัฒนธรรมที่เด็กอาศัยอยู่ ด้วยความรัก ความเอื้ออาทร และความเข้าใจของทุกคน เพื่อสร้างรากฐานคุณภาพชีวิตให้เด็กพัฒนาไปสู่ความเป็นมนุษย์ที่สมบูรณ์ เกิดคุณค่าต่อตนเอง ครอบครัว สังคมและประเทศชาติ

สรุปผลการประเมินในภาพรวม

ผลการประเมินตนเองของสถานศึกษา ระดับการศึกษาปฐมวัย อยู่ในระดับ ดี

จากผลการดำเนินงานโครงการและกิจกรรมต่าง ๆ ส่งผลให้สถานศึกษาจัดการพัฒนาคุณภาพการศึกษาประสบผลสำเร็จตามที่ตั้งเป้าหมายไว้ในแต่ละมาตรฐาน จากผลการประเมินสรุปว่า อยู่ในระดับคุณภาพดี ทั้งนี้เพราะ

มาตรฐานที่ ๑ การบริหารจัดการ อยู่ในระดับ คุณภาพ ผ่านเกณฑ์ขั้นต้น

มาตรฐานที่ ๒ กระบวนการดูแลจัดประสบการณ์ เรียนรู้ และเล่น อยู่ในระดับ คุณภาพ ดีมาก

มาตรฐานที่ ๓ คุณภาพเด็กปฐมวัย อยู่ในระดับ คุณภาพ ดี

ทั้งนี้ ศูนย์พัฒนาเด็กเล็กบ้านพันชี มีการจัดกิจกรรมพัฒนาคุณภาพผู้เรียนอย่างหลากหลายที่เป็นไป ตามปัญหา และความต้องการพัฒนาตามศักยภาพของเด็กปฐมวัย สอดคล้องกับจุดเน้นของสถานศึกษาและสภาพของชุมชน ท้องถิ่น จนมีผลการพัฒนาคุณภาพของเด็กอยู่ในระดับดี พัฒนาการของค่าเฉลี่ยผลการประเมินพัฒนาการสูงขึ้น เด็กมีพัฒนาการด้านร่างกายแข็งแรง มีสุขนิสัยที่ดี และดูแลความปลอดภัยของตนเอง มีพัฒนาการด้านอารมณ์ จิตใจ สามารถควบคุมและแสดงออกทางอารมณ์ได้ดี ช่วยเหลือตนเองและเป็นสมาชิกที่ดีของสังคม และมี พัฒนาการด้านสติปัญญาสื่อสารได้ดี มีทักษะการคิดพื้นฐานและแสวงหาความรู้ ดังที่ปรากฏในผลการประเมิน พัฒนาการ ทั้ง ๔ ด้านของเด็กปฐมวัยในแต่ละช่วงอายุ

มาตรฐานที่ ๑ การบริหารจัดการ มีผลประเมินอยู่ในระดับคุณภาพ ผ่านเกณฑ์ขั้นต้น

ศูนย์พัฒนาเด็กเล็กยังมีการบริหารจัดการที่ไม่สมบูรณ์หลายด้าน เช่น ประสิทธิภาพการบริหารจัดการ ตามบทบาทหน้าที่ของผู้บริหารสถานศึกษาประสิทธิภาพของคณะกรรมการสถานศึกษา การจัดให้มีครูหรือผู้เลี้ยงดูเด็กเพียงพอ และมีคุณภาพ การจัดสภาพแวดล้อมภายนอกและในอาคาร ให้เอื้อต่อการเรียนรู้ ปลอดภัย และถูกสุขลักษณะการจัดให้มีมาตรการด้านความปลอดภัย และป้องกันการบาดเจ็บในเด็ก ทั้งนี้เนื่องจากศูนย์พัฒนาเด็กเล็กไม่มีการกำหนดนโยบายในการบริหารจัดการอย่างเป็นระบบ

มาตรฐานที่ ๒ กระบวนการดูแลจัดประสบการณ์ เรียนรู้ และเล่น มีผลประเมินอยู่ในระดับคุณภาพ ดีมาก

ทั้งนี้เพราะครูออกแบบการจัดกิจกรรมเสริมประสบการณ์ส่งเสริมพัฒนาการเด็กอย่างสมดุล ปลูกฝังคุณธรรม ให้เด็กได้ตีมีวินัย ซื่อสัตย์ รู้จักสิทธิและหน้าที่รับผิดชอบของพลเมืองดีรักครอบครัว โรงเรียน ชุมชนและ ประเทศชาติด้วยวิธีที่เหมาะสมกับพัฒนาการ และเป็นไปตามวัย โดยการมีส่วนร่วมของผู้ปกครอง จากการติดตาม สอบถามโดยให้ผู้ปกครองมีส่วนร่วมในการประเมินพัฒนาการ และเปิดโอกาสให้แสดงความคิดเห็นช่วยเหลือเด็กเล็ก ในศูนย์พัฒนาเด็กเล็กเพื่อพัฒนาและแก้ปัญหารายบุคคลและการประเมินผลจาก สภาพจริงในทุกขั้นตอน การจัด กิจกรรมของครูมีลักษณะเล่นปนเรียน โดยเน้นรูปแบบการจัดการเรียนรู้โดยใช้รูปแบบ Active Learning

มาตรฐานที่ ๓ คุณภาพเด็กปฐมวัย ๓ ก แรกเกิด ถึง ๒ ปี (๒ ปี ๑๑ เดือน ๒๙ วัน) มีผลประเมินอยู่ในระดับ คุณภาพ ดี

ทั้งนี้เพราะเด็กมีคุณลักษณะที่พึงประสงค์ตามหลักสูตรการศึกษาปฐมวัยพุทธศักราช ๒๕๖๐ ดังนี้ มีร่างกายที่ เจริญเติบโตตามวัยและมีสุขภาพดีสามารถใช้อวัยวะส่วนต่างๆของร่างกายได้ประสานสัมพันธ์กัน พัฒนาการด้าน อารมณ์จิตใจ เด็กมีความสุขและแสดงออกทางอารมณ์ได้เหมาะสมกับวัย พัฒนาการด้านสังคม เด็กสามารถรับรู้

และสร้างปฏิสัมพันธ์กับบุคคลและสิ่งแวดล้อมรอบตัว ช่วยเหลือตนเองได้เหมาะสมกับวัย พัฒนาการด้านสติปัญญา เด็กสามารถสื่อความหมายและใช้ภาษาได้เหมาะสมกับวัย

มาตรฐานที่ ๓ คุณภาพเด็กปฐมวัย ๓ ข ๓ ปี ถึง ๖ ปี (ก่อนเข้าเรียนชั้นประถมศึกษาปีที่ ๑) มีผลประเมินอยู่ในระดับคุณภาพ ดี

ทั้งนี้เพราะเด็กมีคุณลักษณะที่พึงประสงค์ตามหลักสูตรการศึกษาปฐมวัยพุทธศักราช ๒๕๖๐ ดังนี้ พัฒนาการด้านร่างกายเจริญเติบโตตามวัยและมีสุขนิสัยที่ดีมีกล้ามเนื้อใหญ่และกล้ามเนื้อเล็กแข็งแรงใช้ได้อย่างคล่องแคล่วและประสานสัมพันธ์กัน พัฒนาการด้านอารมณ์จิตใจเด็กมีสุขภาพจิตดีและมีความสุข รู้จักชื่นชมและแสดงออกทางศิลปะดนตรีและการเคลื่อนไหว มีคุณธรรมจริยธรรมและมีจิตใจที่ดีงาม พัฒนาการด้านสังคม มีทักษะชีวิตและปฏิบัติตามหลักปรัชญาของเศรษฐกิจพอเพียง กับธรรมชาติสิ่งแวดล้อมวัฒนธรรมและความเป็นไทยอยู่ร่วมกับผู้อื่นได้อย่างมีความสุข ปฏิบัติตนเป็นสมาชิกที่ดีของสังคมในระบอบประชาธิปไตยอันมีพระมหากษัตริย์ทรงเป็นประมุข พัฒนาการด้านสติปัญญาเด็กสามารถใช้ภาษาสื่อสารได้เหมาะสมกับวัยมีความสามารถในการคิดที่เป็นพื้นฐานในการเรียนรู้ มีจินตนาการและความคิดสร้างสรรค์มีเจตคติที่ดีต่อการเรียนรู้และมีความสามารถในการแสวงหาความรู้ได้อย่างเหมาะสมกับวัย

ส่วนที่ ๕

สรุปผล แนวทางการพัฒนา และความต้องการการช่วยเหลือ

ผลการประเมินตนเองของศูนย์พัฒนาเด็กเล็กบ้านพันชี ถือเป็นข้อมูลสารสนเทศสำคัญที่สถานศึกษาจะต้องนำไปวิเคราะห์ สังเคราะห์ เพื่อสรุปนำไปสู่การเชื่อมโยงหรือสะท้อนภาพความสำเร็จกับแผนพัฒนาคุณภาพการ จัดการศึกษาของสถานศึกษา และนำไปใช้ในการวางแผนพัฒนาคุณภาพการศึกษาของศูนย์พัฒนาเด็กเล็กบ้านพันชี ดังนั้น จากผลการดำเนินงานของศูนย์พัฒนาเด็กเล็กบ้านพันชี สามารถสรุปผลการประเมินในภาพรวมของจุดเด่น จุดควรพัฒนาของแต่ละมาตรฐานพร้อมทั้งแนวทางการพัฒนาในอนาคตเพื่อให้ได้มาตรฐานที่สูงขึ้นและความต้องการช่วยเหลือ ดังนี้

สรุปผล

จุดเด่น	จุดควรพัฒนา
<p>◆การบริหารจัดการสถานพัฒนาเด็กปฐมวัย</p> <p>๑. มีการจัดระบบสารสนเทศที่เป็นระบบหมวดหมู่ครอบคลุมกับภาระงานของศูนย์พัฒนาเด็ก มีตู้ ชั้นเก็บแฟ้มเอกสารอย่างเป็นระเบียบเรียบร้อยและมีการจัดระบบฐานข้อมูลและได้นำข้อมูลสำคัญเก็บไว้ในเครื่องอิเล็กทรอนิกส์ สะดวกในการนำข้อมูลมาใช้ได้ทันเวลา</p> <p>๒. ผู้ปกครองและชุมชนมีความพึงพอใจต่อการปฏิบัติงานของครูหรือผู้ดูแลเด็กในจัดกิจกรรมการเรียนรู้และการดูแลเอาใจใส่บุตรหลานที่เข้ามาเรียนที่ศูนย์ จึงได้รับความนิยมนำบุตรหลานของตนเองเข้ามาศึกษาที่ศูนย์พัฒนาเด็กแห่งนี้</p> <p>◆การจัดประสบการณ์การเรียนรู้ และการเล่น เพื่อพัฒนาเด็กปฐมวัย</p> <p>๑. ส่งเสริมกระบวนการเรียนรู้ และพัฒนาการที่ครอบคลุมเด็กปฐมวัยทุกคน</p> <p>๒. ยึดหลักการอบรมเลี้ยงดู และให้การศึกษาที่เน้นเด็กเป็นสำคัญ โดยคำนึงถึงความแตกต่างระหว่างบุคคล และวิถีชีวิตของเด็กตามบริบทของชุมชน สังคม และวัฒนธรรมไทย</p> <p>๓. ยึดพัฒนาการและพัฒนาเด็กโดยองค์รวมผ่านการเล่นอย่างมีความหมาย และกิจกรรมที่หลากหลายได้ลงมือกระทำในสภาพแวดล้อมที่เอื้อต่อการเรียนรู้ เหมาะสมกับวัยและมีการพักผ่อนเพียงพอ</p> <p>๔. จัดประสบการณ์การเรียนรู้ให้เด็กมีทักษะชีวิต และสามารถปฏิบัติตนตามหลักปรัชญาของเศรษฐกิจพอเพียง เป็นคนดี มีวินัย และมีความสุข</p>	<p>◆การบริหารจัดการสถานพัฒนาเด็กปฐมวัย</p> <p>๑. การนิเทศ การกำกับ ติดตาม งานโครงการ กิจกรรม ยังขาดความต่อเนื่องในการดำเนินการ</p> <p>๒. ศูนย์พัฒนาเด็กเล็กยังขาดแคลนงบประมาณในการสนับสนุนการบริหารจัดการที่เพียงพอต่อความต้องการ ดังนี้</p> <ul style="list-style-type: none">✚ การจัดสภาพแวดล้อมภายนอกที่เอื้อต่อการจัดกิจกรรมการเรียนรู้ เช่นกิจกรรมกลางแจ้ง✚ ขาดแคลนเครื่องเล่นสนาม และมีจำนวนน้อยไม่เพียงพอกับจำนวนเด็ก <p>◆การจัดประสบการณ์การเรียนรู้ และการเล่น เพื่อพัฒนาเด็กปฐมวัย</p> <p>๑. การจัดบริการอุปกรณ์ทางการศึกษาและสื่อเพื่อใช้ในการจัดการเรียนการสอน ยังไม่สอดคล้องตามจุดประสงค์ของหลักสูตรและส่งเสริมให้เกิดการเรียนรู้ที่ทันต่อเหตุการณ์ในโลกปัจจุบัน</p> <p>๒. การจัดกิจกรรมในท้องถิ่นเพื่อให้เด็กได้เรียนรู้ภูมิปัญญาท้องถิ่นตามวิถีชุมชนในท้องถิ่น เช่น การเชิญวิทยากรที่ถนัดแต่ละด้านมาสาธิตให้เด็กดูและเปิดโอกาสให้เด็กได้ทดลองปฏิบัติ</p>

จุดเด่น	จุดควรพัฒนา
๕. สร้างความรู้ ความเข้าใจ และประสานความร่วมมือระหว่างครอบครัว ชุมชน และทุกฝ่ายที่เกี่ยวข้องกับการพัฒนาเด็ก	
<p>◆ คุณภาพเด็กปฐมวัย</p> <ul style="list-style-type: none"> - เด็กมีพัฒนาการตามวัยและมีสุขนิสัยที่ดี - เด็กมีสุขภาพจิตดีและมีความสุข รู้จักชื่นชมและแสดงออกทางศิลปะดนตรีและการเคลื่อนไหว - เด็กสามารถอยู่ร่วมกับผู้อื่นได้อย่างมีความสุข - เด็กสามารถใช้ภาษาสื่อสารได้เหมาะสมกับวัย - มีความสามารถในการแสวงหาความรู้ได้อย่างเหมาะสมกับวัย 	<p>◆ คุณภาพเด็กปฐมวัย</p> <ol style="list-style-type: none"> ๑. ควรจัดให้มีสนามหรือพื้นที่สีเขียวที่มีความปลอดภัยสำหรับการวิ่งออกกำลังกาย ๒. การส่งเสริมกระบวนการเรียนรู้ที่สนองต่อธรรมชาติ และพัฒนาการของเด็กแต่ละคนตามศักยภาพ ภายใต้บริบทสังคมและวัฒนธรรมที่เด็กอาศัยอยู่ ด้วยความรัก ความเอื้ออาทร และความเข้าใจของทุกคน เพื่อสร้างรากฐานคุณภาพชีวิตให้เด็กพัฒนาไปสู่ความเป็นมนุษย์ที่สมบูรณ์ เกิดคุณค่าต่อตนเอง ครอบครัว สังคมและประเทศชาติ

แผนการพัฒนาคุณภาพเพื่อยกระดับคุณภาพมาตรฐานให้สูงขึ้น

ประกอบด้วย

๑. แผนจัดบริบทสภาพแวดล้อมเพื่อเป็นแหล่งเรียนรู้ตามแนวปรัชญาของเศรษฐกิจพอเพียง
๒. แผนก่อสร้างรั้วรอบศูนย์พัฒนาเด็กเล็ก
๓. แผนก่อสร้างสนามเด็กเล่นสร้างปัญญา
๔. แผนก่อสร้างศาลาพักร้อนผู้ปกครอง

แนวทางการพัฒนาสถานศึกษาในอนาคต

๑. จัดบริบทสภาพแวดล้อมเพื่อเป็นแหล่งเรียนรู้ตามแนวปรัชญาของเศรษฐกิจพอเพียง
๒. ของบประมาณก่อสร้างรั้วรอบศูนย์พัฒนาเด็กเล็ก
๓. ของบประมาณก่อสร้างสนามเด็กเล่นสร้างปัญญา
๔. ของบประมาณก่อสร้างศาลาพักร้อนผู้ปกครอง

ความต้องการและการช่วยเหลือ

๑. ต้องการให้ต้นสังกัดออกมานิเทศเชิงรุก เพื่อเป็นที่ปรึกษาด้านวิชาการและกิจกรรมต่างๆของครูให้เป็นไปตามมาตรฐานการดำเนินงานของศูนย์พัฒนาเด็กเล็กอย่างมีระบบและมีคุณภาพ
๒. ต้องการให้ต้นสังกัดสนับสนุนงบประมาณ ในการพัฒนา ในทุกๆด้านที่เป็นการแก้ปัญหาและเป็นการพัฒนาให้สอดคล้องกับหลักสูตรการศึกษาปฐมวัย พุทธศักราช ๒๕๖๐ และมาตรฐานสถานพัฒนาเด็กปฐมวัยแห่งชาติ
๓. ต้องการให้ต้นสังกัดสนับสนุนงบประมาณในการพัฒนาบุคลากรอย่างต่อเนื่อง ที่เกี่ยวข้องกับการจัดประสบการณ์การเรียนรู้และการบริหารจัดการศึกษาของศูนย์พัฒนาเด็กเล็กให้มีประสิทธิภาพ

ภาคผนวก

- ประกาศ เรื่อง การใช้มาตรฐานสถานพัฒนาเด็กปฐมวัยแห่งชาติเพื่อการประกันคุณภาพการศึกษา ภายในศูนย์พัฒนาเด็กเล็ก ปีการศึกษา ๒๕๖๓
- ประกาศ เรื่อง การกำหนดค่าเป้าหมายความสำเร็จของศูนย์พัฒนาเด็กเล็ก
- คำสั่งองค์การบริหารส่วนตำบลจารพัด ที่ ๑๐๗/๒๕๖๓ เรื่อง แต่งตั้งคณะกรรมการดำเนินงานการประกันคุณภาพการศึกษาภายในสถานศึกษา ในสังกัดองค์การบริหารส่วนตำบลจารพัด ประจำปีการศึกษา ๒๕๖๓
- คำสั่งองค์การบริหารส่วนตำบลจารพัด ที่ ๑๐๘ /๒๕๖๓ เรื่อง แต่งตั้งคณะทำงานในการเตรียมความพร้อมในการจัดทำและพัฒนาระบบประกันคุณภาพการศึกษาภายในศูนย์พัฒนาเด็กเล็ก เพื่อรองรับการประเมินคุณภาพภายในศูนย์พัฒนาเด็กเล็ก ประจำปีการศึกษา ๒๕๖๓
- ประกาศองค์การบริหารส่วนตำบลจารพัดเรื่อง อนุมัติประกาศแบบรายงานการประเมินตนเอง (Self Assessment Report) ปีการศึกษา ๒๕๖๓



ประกาศศูนย์พัฒนาเด็กเล็กบ้านพันชี
เรื่อง การให้ใช้มาตรฐานสถานพัฒนาเด็กปฐมวัยแห่งชาติ
เพื่อการประกันคุณภาพการศึกษาภายในศูนย์พัฒนาเด็กเล็ก ปีการศึกษา ๒๕๖๓

คณะรัฐมนตรีในคราวประชุมวันที่ ๒ มกราคม ๒๕๖๒ ได้มีมติเห็นชอบมาตรฐานสถานพัฒนาเด็กปฐมวัยแห่งชาติ ตามกระทรวงศึกษาธิการเสนอและให้กระทรวงที่เกี่ยวข้องพิจารณานำมาตรฐานสถานพัฒนาเด็กปฐมวัยแห่งชาติ ไปใช้เป็นแนวทางในการส่งเสริม สนับสนุนให้สถานพัฒนาเด็กปฐมวัยที่อยู่ภายใต้การกำกับ ดูแล และรับผิดชอบ มีการบริหารจัดการ ประเมินผลการดำเนินงาน เพื่อยกระดับการพัฒนาให้มีคุณภาพมาตรฐานดังกล่าว กรมส่งเสริมการปกครองส่วนท้องถิ่นพิจารณาแล้ว เพื่อให้เป็นไปตามมติคณะรัฐมนตรีดังกล่าว จึงขอให้จังหวัดแจ้งให้องค์กรปกครองส่วนท้องถิ่นที่มีศูนย์พัฒนาเด็กเล็กในสังกัดทุกแห่ง นำมาตรฐานสถานพัฒนาเด็กปฐมวัยแห่งชาติ ใช้เป็นมาตรฐานในการประกันคุณภาพการศึกษาในศูนย์พัฒนาเด็กเล็ก แทนมาตรฐานการศึกษา (ขั้นพัฒนา) ศูนย์พัฒนาเด็กเล็กขององค์กรปกครองส่วนท้องถิ่น ตั้งแต่ปีการศึกษา ๒๕๖๒ เป็นต้นไป

คณะกรรมการพัฒนาเด็กปฐมวัยแห่งชาติ (ก.พ.ป.) จึงเห็นชอบให้คณะกรรมการพัฒนาคุณภาพเด็กปฐมวัย จัดทำมาตรฐานสถานพัฒนาเด็กปฐมวัยแห่งชาติขึ้นเป็นมาตรฐานกลางให้ทุกหน่วยงานใช้ร่วมกันในการประเมิน เพื่อพัฒนาคุณภาพการบริการดูแลพัฒนา และจัดการศึกษาสำหรับเด็กตั้งแต่แรกเกิดถึงก่อนเข้า ประถมศึกษา เป็นการปรับกระบวนการทัศน์ ให้ใช้เด็กเป็นที่ตั้งของการกำหนดมาตรฐาน คำนึงถึงการตอบสนองต่อ สิทธิพื้นฐานที่เด็กทุกคนพึงได้รับ ซึ่งถือเป็นการวางรากฐานการพัฒนามนุษย์แทนการใช้บริบทหรือหน่วยงานต้น สังกัดเป็นที่ตั้งการมีมาตรฐานสถานพัฒนาเด็กปฐมวัยแห่งชาติฉบับเดียวเป็นมาตรฐานกลางให้ทุกหน่วยงานร่วม จัดทำร่วมใช้เป็นหลักประเมินการดำเนินงานให้เป็นแนวทางเดียวกันและประสานงาน เพื่อมุ่งเป้าหมายเดียวกันคือ การพัฒนาคุณภาพซึ่งสอดคล้องและตอบสนองต่อการบูรณาการงานพัฒนาเด็กปฐมวัยของ ๔ กระทรวงหลักและ อีกหลายหน่วยงาน ตามบันทึกข้อตกลงความร่วมมือการบูรณาการความร่วมมือการพัฒนาคนตลอดช่วงชีวิต (กลุ่มเด็กปฐมวัยและผู้สูงอายุ) เมื่อวันที่ ๓๐ มีนาคม พ.ศ. ๒๕๖๐ นำไปสู่การพัฒนาคุณภาพของเด็กปฐมวัย สร้างรากฐานที่แข็งแรงของพลเมืองคุณภาพต่อไป

ประกาศ ณ วันที่ ๑ มีนาคม พ.ศ.๒๕๖๓

ลงชื่อ

(นางสาวอุทัยลักษณ์ กิ่งแก้ว)

หัวหน้าสถานศึกษา

มาตรฐานสถานพัฒนาเด็กปฐมวัยแห่งชาติ เพื่อการประกันคุณภาพภายในของสถานศึกษา
แนบท้ายประกาศศูนย์พัฒนาเด็กเล็กบ้านพันษี
เรื่อง การให้ใช้มาตรฐานสถานพัฒนาเด็กปฐมวัยแห่งชาติ ปีการศึกษา ๒๕๖๓
ฉบับลงวันที่ ๑ มีนาคม พ.ศ. ๒๕๖๓

มาตรฐานด้านที่ ๑ การบริหารจัดการสถานพัฒนาเด็กปฐมวัย

ตัวบ่งชี้ที่ ๑.๑ การบริหารจัดการอย่างเป็นระบบ

ตัวบ่งชี้ย่อย

- ๑.๑.๑ บริหารจัดการสถานพัฒนาเด็กปฐมวัยอย่างเป็นระบบ
- ๑.๑.๒ บริหารหลักสูตรสถานพัฒนาเด็กปฐมวัย
- ๑.๑.๓ บริหารจัดการข้อมูลอย่างเป็นระบบ

ตัวบ่งชี้ที่ ๑.๒ การบริหารจัดการบุคลากรทุกประเภทตามหน่วยงานที่สังกัด

ตัวบ่งชี้ย่อย

- ๑.๒.๑ บริหารจัดการบุคลากรอย่างเป็นระบบ
- ๑.๒.๒ ผู้บริหารสถานพัฒนาเด็กปฐมวัย/หัวหน้าระดับปฐมวัย/ผู้ดำเนินกิจการมีคุณวุฒิ/คุณสมบัติเหมาะสม และบริหารงานอย่างมีประสิทธิภาพ
- ๑.๒.๓ ครู/ผู้ดูแลเด็กที่ทำหน้าที่หลักในการดูแลและพัฒนาเด็กปฐมวัย มีวุฒิการศึกษา/คุณสมบัติเหมาะสม
- ๑.๒.๔ บริหารบุคลากรจัดอัตราส่วนของครู/ผู้ดูแลเด็กอย่างเหมาะสมพอเพียงต่อจำนวนเด็กในแต่ละกลุ่มอายุ

เด็ก (อายุ)	อัตราส่วนครู/ผู้ดูแล : เด็ก(คน)	จำนวนเด็กในกลุ่มกิจกรรม
ต่ำกว่า ๑ ปี	๑ : ๓	กลุ่มละไม่เกิน ๖ คน
ต่ำกว่า ๒ ปี	๑ : ๕	กลุ่มละไม่เกิน ๑๐ คน
ต่ำกว่า ๓ ปี	๑ : ๑๐	กลุ่มละไม่เกิน ๒๐ คน
๓ ปี - ก่อนเข้า ป.๑	๑ : ๑๕	กลุ่มละไม่เกิน ๓๐ คน

ตัวบ่งชี้ที่ ๑.๓ การบริหารจัดการสภาพแวดล้อมเพื่อความปลอดภัย

ตัวบ่งชี้ย่อย

- ๑.๓.๑ บริหารจัดการด้านสภาพแวดล้อมเพื่อความปลอดภัยอย่างเป็นระบบ
- ๑.๓.๒ โครงสร้างและตัวอาคารมั่นคง ตั้งอยู่ในบริเวณและสภาพแวดล้อมที่ปลอดภัย
- ๑.๓.๓ จัดการความปลอดภัยของพื้นที่เล่น/สนามเด็กเล่น และสภาพแวดล้อมภายนอกอาคาร
- ๑.๓.๔ จัดการสภาพแวดล้อมภายในอาคาร ครุภัณฑ์ อุปกรณ์ เครื่องใช้ให้ปลอดภัยเหมาะสมกับการใช้งานและเพียงพอ
- ๑.๓.๕ จัดให้มีของเล่นที่ปลอดภัยได้มาตรฐาน มีจำนวนเพียงพอ สะอาด เหมาะสมกับระดับพัฒนาการของเด็ก

- ๑.๓.๖ ส่งเสริมให้เด็กปฐมวัยเดินทางอย่างปลอดภัย
- ๑.๓.๗ จัดให้มีระบบป้องกันภัยจากบุคคลทั้งภายในและภายนอกสถานพัฒนาเด็กปฐมวัย
- ๑.๓.๘ จัดให้มีระบบรับเหตุฉุกเฉิน ป้องกันอัคคีภัย/ภัยพิบัติตามความเสี่ยงของพื้นที่

ตัวบ่งชี้ที่ ๑.๔ การจัดการเพื่อส่งเสริมสุขภาพและการเรียนรู้

ตัวบ่งชี้ย่อย

- ๑.๔.๑ มีการจัดการเพื่อส่งเสริมสุขภาพ เฝ้าระวังการเจริญเติบโต ของเด็ก และดูแลการเจ็บป่วยเบื้องต้น
- ๑.๔.๒ มีแผนและดำเนินการตรวจสอบอนามัยประจำวัน ตรวจสอบสุขภาพประจำปี และป้องกันควบคุมโรคติดต่อ
- ๑.๔.๓ อาคารต้องมีพื้นที่ใช้สอยเป็นสัดส่วนตามกิจวัตรประจำวันของเด็กที่เหมาะสมตามช่วงวัย และการใช้ประโยชน์
- ๑.๔.๔ จัดให้มีพื้นที่/มุมประสบการณ์ และแหล่งเรียนรู้ในห้องเรียนและนอกห้องเรียน
- ๑.๔.๕ จัดบริเวณห้องน้ำ ห้องส้วม ที่แปร่งพื้น/ล้างมือให้เพียงพอ สะอาด ปลอดภัยและเหมาะสมกับการใช้งานของเด็ก
- ๑.๔.๖ จัดการระบบสุขาภิบาลที่มีประสิทธิภาพ ครอบคลุมสถานที่ปรุง ประกอบอาหารน้ำดื่ม น้ำใช้ กำจัดขยะ สิ่งปฏิกูล และพาหะนาโรค
- ๑.๔.๗ จัดอุปกรณ์ภาชนะและเครื่องใช้ส่วนตัวให้เพียงพอกับการใช้งานของเด็กทุกคนและดูแลความสะอาดและปลอดภัยอย่างสม่ำเสมอ

ตัวบ่งชี้ที่ ๑.๕ การส่งเสริมการมีส่วนร่วมของครอบครัวและชุมชน

ตัวบ่งชี้ย่อย

- ๑.๕.๑ มีการสื่อสารเพื่อสร้างความสัมพันธ์และความเข้าใจอันดีระหว่างพ่อแม่/ผู้ปกครองกับสถานพัฒนาเด็กปฐมวัยเกี่ยวกับตัวเด็กและการดำเนินงานของสถานพัฒนาเด็กปฐมวัย
- ๑.๕.๒ การจัดกิจกรรมที่พ่อแม่/ผู้ปกครอง/ครอบครัว และชุมชน มีส่วนร่วม
- ๑.๕.๓ ดำเนินงานให้สถานพัฒนาเด็กปฐมวัยเป็นแหล่งเรียนรู้แก่ชุมชนในเรื่องการพัฒนาเด็กปฐมวัย
- ๑.๕.๔ มีคณะกรรมการสถานพัฒนาเด็กปฐมวัย

ตัวบ่งชี้ที่ ๑.๕ การส่งเสริมการมีส่วนร่วมของครอบครัวและชุมชน

ตัวบ่งชี้ย่อย

- ๑.๕.๑ มีการสื่อสารเพื่อสร้างความสัมพันธ์และความเข้าใจอันดีระหว่างพ่อแม่/ผู้ปกครองกับสถานพัฒนาเด็กปฐมวัยเกี่ยวกับตัวเด็กและการดำเนินงานของสถานพัฒนาเด็กปฐมวัย
- ๑.๕.๒ การจัดกิจกรรมที่พ่อแม่/ผู้ปกครอง/ครอบครัว และชุมชน มีส่วนร่วม
- ๑.๕.๓ ดำเนินงานให้สถานพัฒนาเด็กปฐมวัยเป็นแหล่งเรียนรู้แก่ชุมชนในเรื่องการพัฒนาเด็กปฐมวัย
- ๑.๕.๔ มีคณะกรรมการสถานพัฒนาเด็กปฐมวัย

มาตรฐานด้านที่ ๒ ครู/ผู้ดูแลเด็กให้การดูแล และจัดประสบการณ์การเรียนรู้และการเล่นเพื่อ พัฒนาเด็กปฐมวัย

ตัวบ่งชี้ที่ ๒.๑ การดูแลและพัฒนาเด็กอย่างรอบด้าน

ตัวบ่งชี้ย่อย

- ๒.๑.๑ มีแผนการจัดประสบการณ์การเรียนรู้ที่สอดคล้องกับหลักสูตรการศึกษาปฐมวัยมีการดำเนินงานและประเมินผล
- ๒.๑.๒ จัดพื้นที่/มุมประสบการณ์การเรียนรู้และการเล่นที่เหมาะสมอย่างหลากหลาย
- ๒.๑.๓ จัดกิจกรรมส่งเสริมพัฒนาการทุกด้านอย่างบูรณาการตามธรรมชาติของเด็กที่เรียนรู้ด้วยประสาทสัมผัส ลงมือทำ ปฏิสัมพันธ์ และการเล่น
- ๒.๑.๔ เลือกใช้สื่อ/อุปกรณ์ เทคโนโลยี เครื่องเล่นและจัดสภาพแวดล้อมภายใน-ภายนอกแหล่งเรียนรู้ที่เพียงพอ เหมาะสม ปลอดภัย
- ๒.๑.๕ เผื่อระวังติดตามพัฒนาการเด็กรายบุคคลเป็นระยะ เพื่อใช้ผลในการจัดกิจกรรมพัฒนาเด็กทุกคนให้เต็มตามศักยภาพ

ตัวบ่งชี้ที่ ๒.๒ การส่งเสริมพัฒนาการด้านร่างกายและดูแลสุขภาพ

ตัวบ่งชี้ย่อย

- ๒.๒.๑ ให้เด็กอายุ ๖ เดือนขึ้นไป รับประทานอาหารที่ครบถ้วนในปริมาณที่เพียงพอ และส่งเสริมพฤติกรรมกินที่เหมาะสม
- ๒.๒.๒ จัดกิจกรรมให้เด็กได้ลงมือปฏิบัติอย่างถูกต้องเหมาะสมในการดูแล สุขภาพความปลอดภัยในชีวิตประจำวัน
- ๒.๒.๓ ตรวจสอบสุขภาพอนามัยของเด็กประจำวัน ความสะอาดของร่างกาย ฟันและช่องปากเพื่อคัดกรองโรคและการบาดเจ็บ
- ๒.๒.๔ เผื่อระวังติดตามการเจริญเติบโตของเด็กเป็นรายบุคคล บันทึกผลภาวะโภชนาการอย่างต่อเนื่อง
- ๒.๒.๕ จัดให้มีการตรวจสุขภาพร่างกาย ฟันและช่องปาก สายตา หู ตามกำหนด

ตัวบ่งชี้ที่ ๒.๓ การส่งเสริมพัฒนาการด้านสติปัญญา ภาษาและการสื่อสาร

ตัวบ่งชี้ย่อย

- ๒.๓.๑ จัดกิจกรรมส่งเสริมให้เด็กได้สังเกต สัมผัส ลองทำ คิดตั้งคำถาม สืบเสาะหาความรู้แก้ปัญหาจินตนาการ คิดสร้างสรรค์ โดยยอมรับความคิดและผลงานที่แตกต่างของเด็ก
- ๒.๓.๒ จัดกิจกรรมและประสบการณ์ทางภาษาที่มีความหมายต่อเด็ก เพื่อการสื่อสารอย่างหลากหลาย ฟัง ฟัง พูด ถาม ตอบ เล่าและสนทนาตามลำดับขั้นตอนพัฒนาการ
- ๒.๓.๓ จัดกิจกรรมปลูกฝังให้เด็กมีนิสัยรักการอ่านให้เด็กมีทักษะการดูภาพ ฟังเรื่องราว พูดเล่า อ่าน วาด/เขียน เบื้องต้น ตามลำดับพัฒนาการ โดยครู/ผู้ดูแลเด็ก เป็นตัวอย่างของการพูด และการอ่านที่ถูกต้อง
- ๒.๓.๔ จัดให้เด็กมีประสบการณ์เรียนรู้เกี่ยวกับตัวเด็ก บุคคล สิ่งต่างๆ สถานที่ และธรรมชาติรอบตัวด้วยวิธีการที่เหมาะสมกับวัยและพัฒนาการ

๒.๓.๕ จัดกิจกรรมและประสบการณ์ด้านคณิตศาสตร์และวิทยาศาสตร์เบื้องต้นตามวัยโดยเด็กเรียนรู้ผ่าน
ประสาทสัมผัส และลงมือปฏิบัติด้วยตนเอง

ตัวบ่งชี้ที่ ๒.๔ การส่งเสริมพัฒนาการด้านอารมณ์ จิตใจ-สังคม ปฏิสัมพันธ์และความเป็นพลเมืองดี
ตัวบ่งชี้ย่อย

๒.๔.๑ สร้างความสัมพันธ์ที่ดีและมั่นคง ระหว่างผู้ใหญ่กับเด็ก จัดกิจกรรมสร้างเสริมความสัมพันธ์ที่ดี
ระหว่างเด็กกับเด็ก และการแก้ไขข้อขัดแย้งอย่างสร้างสรรค์

๒.๔.๒ จัดกิจกรรมส่งเสริมให้เด็กมีความสุข แจ่มใส ร่าเริง ได้แสดงออกด้านอารมณ์ความรู้สึกที่ดีต่อ
ตนเอง โดยผ่านการเคลื่อนไหวร่างกาย ศิลปะ ดนตรี ตามความสนใจและถนัด

๒.๔.๓ จัดกิจกรรมและประสบการณ์ ปฏิสัมพันธ์ให้เด็กใฝ่ดี มีวินัย ซื่อสัตย์ รู้จักสิทธิและหน้าที่
รับผิดชอบของพลเมืองดี รักครอบครัว โรงเรียน ชุมชนและประเทศชาติด้วยวิธีที่เหมาะสมกับวัย
และพัฒนาการ

ตัวบ่งชี้ที่ ๒.๕ การส่งเสริมเด็กในระยะเปลี่ยนผ่านให้ปรับตัวสู่การเชื่อมต่อในชั้นถัดไป

ตัวบ่งชี้ย่อย

๒.๕.๑ จัดกิจกรรมกับผู้ปกครองให้เตรียมเด็กก่อนจากบ้านเข้าสู่สถานพัฒนาเด็กปฐมวัย/โรงเรียน และจัด
กิจกรรมช่วงปฐมนิเทศให้เด็กค่อยปรับตัวในบรรยากาศที่เป็นมิตร

๒.๕.๒ จัดกิจกรรมส่งเสริมการปรับตัวก่อนเข้ารับการศึกษาในระดับที่สูงขึ้นแต่ละชั้น จนถึงการเป็น
นักเรียนระดับชั้นประถมศึกษาปีที่ ๑

มาตรฐานด้านที่ ๓ คุณภาพของเด็กปฐมวัย

● **สำหรับเด็กแรกเกิด - อายุ ๒ ปี (๒ ปี ๑๑ เดือน ๒๙ วัน)**

ตัวบ่งชี้ที่ ๓.๑ ก เด็กมีการเจริญเติบโตสมวัย

ตัวบ่งชี้ย่อย

๓.๑.๑ ก เด็กมีน้ำหนักตัวเหมาะสมกับวัยและสูงดีสมส่วน ซึ่งมีบันทึกเป็นรายบุคคล

ตัวบ่งชี้ที่ ๓.๒ ก เด็กมีพัฒนาการสมวัย

ตัวบ่งชี้ย่อย

๓.๒.๑ ก เด็กมีพัฒนาการสมวัยโดยรวม ๕ ด้าน

๓.๒.๒ ก รายด้าน : เด็กมีพัฒนาการกล้ามเนื้อใหญ่ (Gross Motor)

๓.๒.๓ ก รายด้าน : เด็กมีพัฒนาการด้านกล้ามเนื้อเล็กและสติปัญญาสมวัย (Fine Motor Adaptive)

๓.๒.๔ ก รายด้าน : เด็กมีพัฒนาการด้านการรับรู้และเข้าใจภาษา (Receptive Language)

๓.๒.๕ ก รายด้าน : เด็กมีพัฒนาการการใช้ภาษาสมวัย (Expressive Language)

๓.๒.๖ ก รายด้าน : เด็กมีพัฒนาการการช่วยเหลือตนเองและการเข้าสังคม (Personal Social)

● **สำหรับเด็ก อายุ ๓ ปี - อายุ ๖ ปี (ก่อนเข้าประถมศึกษาปีที่ ๑)**

ตัวบ่งชี้ที่ ๓.๑ ข เด็กมีการเจริญเติบโตสมวัยและมีสุขนิสัยที่เหมาะสม

ตัวบ่งชี้ย่อย

๓.๑.๑ ข เด็กมีน้ำหนักตัวเหมาะสมกับวัยและสูงดีสมส่วน ซึ่งมีบันทึกเป็นรายบุคคล

๓.๑.๒ ข เด็กมีสุขนิสัยที่ดีในการดูแลสุขภาพตนเองตามวัย

๓.๑.๓ ข เด็กมีสุขภาพช่องปากดี ไม่มีฟันผุ

ตัวบ่งชี้ที่ ๓.๒ ข เด็กมีพัฒนาการสมวัย

ตัวบ่งชี้ย่อย

๓.๒.๑ ข เด็กมีพัฒนาการสมวัยโดยรวม ๕ ด้าน

ตัวบ่งชี้ที่ ๓.๓ ข เด็กมีพัฒนาการด้านการเคลื่อนไหว

ตัวบ่งชี้ย่อย

๓.๓.๑ ข เด็กมีพัฒนาการด้านการใช้กล้ามเนื้อมัดใหญ่ สามารถเคลื่อนไหว และทรงตัวได้ตามวัย

๓.๓.๒ ข เด็กมีพัฒนาการด้านการใช้กล้ามเนื้อมัดเล็ก และการประสานงานระหว่างตากับมือตามวัย

ตัวบ่งชี้ที่ ๓.๔ ข เด็กมีพัฒนาการด้านอารมณ์จิตใจ

ตัวบ่งชี้ย่อย

๓.๔.๑ ข เด็กแสดงออก ร่าเริง แจ่มใส รู้สึกมั่นคงปลอดภัย แสดงความรู้สึกที่ดีต่อตนเองและผู้อื่นได้สมวัย

๓.๔.๒ ข เด็กมีความสนใจ และร่วมกิจกรรมต่างๆอย่างสมวัยซึ่งรวมการเล่น การทำงานศิลปะ ดนตรี กีฬา

๓.๔.๓ ข เด็กสามารถอดทน รอคอย ควบคุมตนเอง ยับยั้งชั่งใจ ทำตามข้อตกลง คำนึงถึงความรู้สึกของผู้อื่น มีกาลเทศะ ปรับตัวเข้ากับสถานการณ์ใหม่ได้สมวัย

ตัวบ่งชี้ที่ ๓.๕ ข เด็กมีพัฒนาการด้านสติปัญญา เรียนรู้และสร้างสรรค์

ตัวบ่งชี้ย่อย

๓.๕.๑ ข เด็กบอกเกี่ยวกับตัวเด็ก บุคคล สถานที่แวดล้อมธรรมชาติ และสิ่งต่างๆ รอบตัวเด็กได้สมวัย

๓.๕.๒ ข เด็กมีพื้นฐานด้านคณิตศาสตร์ สามารถสังเกต จำแนก และเปรียบเทียบ จำนวน มิติสัมพันธ์ (พื้นที่/ระยะ) เวลา ได้สมวัย

๓.๕.๓ ข เด็กสามารถคิดอย่างมีเหตุผล แก้ปัญหาได้สมวัย

๓.๕.๔ ข เด็กมีจินตนาการ และความคิดสร้างสรรค์ ที่แสดงออกได้สมวัย

๓.๕.๕ ข เด็กมีความพยายาม มุ่งมั่นตั้งใจ ทำกิจกรรมให้สำเร็จสมวัย

ตัวบ่งชี้ที่ ๓.๖ ข เด็กมีพัฒนาการด้านภาษาและการสื่อสาร

ตัวบ่งชี้ย่อย

๓.๖.๑ ข เด็กสามารถฟัง พูด จับใจความ เล่า สนทนา และสื่อสารได้สมวัย

๓.๖.๒ ข เด็กมีทักษะในการดูรูปภาพ สัญลักษณ์ การใช้หนังสือ รู้จักตัวอักษร การคิดเขียนคำและการอ่านเบื้องต้นได้สมวัยและตามลำดับพัฒนาการ

๓.๖.๓ ข เด็กมีทักษะการวาด การขีดเขียนตามลำดับขั้นตอนพัฒนาการสมวัย นำไปสู่การขีดเขียนคำที่คุ้นเคย และสนใจ

๓.๖.๔ ข เด็กมีทักษะในการสื่อสารอย่างเหมาะสมตามวัย โดยใช้ภาษาไทยเป็นหลักและมีความคุ้นเคยกับภาษาอื่นด้วย

ตัวบ่งชี้ที่ ๓.๗ ข เด็กมีพัฒนาการด้านสังคม คุณธรรม มีวินัย และความเป็นพลเมืองดี
ตัวบ่งชี้ย่อย

๓.๗.๑ ข เด็กมีปฏิสัมพันธ์กับผู้อื่นได้อย่างสมวัย และแสดงออกถึงการยอมรับความแตกต่างระหว่างบุคคล

๓.๗.๒ ข เด็กมีความเมตตา กรุณา มีวินัย ซื่อสัตย์ รับผิดชอบต่อตนเองและส่วนรวม และมีค่านิยมที่พึงประสงค์สมวัย

๓.๗.๓ ข เด็กสามารถเล่น และทำงานร่วมกับผู้อื่นเป็นกลุ่ม เป็นได้ทั้งผู้นำและผู้ตาม แก้ไขข้อขัดแย้งอย่างสร้างสรรค์

๓.๗.๔ ข เด็กภาคภูมิใจที่เป็นสมาชิกที่ดีในครอบครัว ชุมชน สถานพัฒนาเด็กปฐมวัยและตระหนักถึงความดีของประเทศไทย และภูมิภาคอาเซียน

บันทึกการพิจารณาให้ความเห็นชอบ

เรื่อง กำหนดค่าเป้าหมายตามมาตรฐานสถานพัฒนาเด็กปฐมวัยแห่งชาติ เพื่อการประกันคุณภาพการศึกษา
ภายใน ศูนย์พัฒนาเด็กเล็กบ้านพันชี

การประชุมคณะกรรมการบริหารศูนย์พัฒนาเด็กเล็กบ้านพันชี ในคราวประชุมครั้งที่ ๑/๒๕๖๓ เมื่อวันที่ ๘ พฤษภาคม ๒๕๖๓ ได้พิจารณากำหนดค่าเป้าหมายตามมาตรฐานสถานพัฒนาเด็กปฐมวัยแห่งชาติเพื่อการประกันคุณภาพการศึกษาภายใน ศูนย์พัฒนาเด็กเล็กบ้านพันชี มีมติเห็นชอบและรับรองค่าเป้าหมายตามมาตรฐานสถานพัฒนาเด็กปฐมวัยแห่งชาติเพื่อการประกันคุณภาพการศึกษาภายในศูนย์พัฒนาเด็กเล็กบ้านพันชี โดยให้นำไปใช้เป็นแนวทางในการบริหารการจัดการของสถานศึกษาต่อไป



ลงชื่อ

นายเศกสม อินทรามะ

นายกองค์การบริหารส่วนตำบลจารพัต



ประกาศศูนย์พัฒนาเด็กเล็กบ้านพันชี
เรื่อง กำหนดค่าเป้าหมายตามมาตรฐานสถานพัฒนาเด็กปฐมวัยแห่งชาติ เพื่อการประกัน
คุณภาพการศึกษาภายในศูนย์พัฒนาเด็กเล็กบ้านพันชี

พระราชบัญญัติการศึกษาแห่งชาติ พ.ศ.๒๕๔๒ และที่แก้ไขเพิ่มเติมถึง (ฉบับที่ ๓) พ.ศ.๒๕๕๓ มาตรา ๙ (๓) ได้กำหนดการจัดระบบโครงสร้างและกระบวนการจัดการศึกษาให้ยึดหลักสำคัญข้อหนึ่งคือ มีการกำหนด มาตรฐานการศึกษา

และจัดระบบการประกันคุณภาพการศึกษาทุกระดับและประเภทการศึกษา และมาตรา ๔๘ ให้หน่วยงานต้นสังกัด และสถานศึกษาจัดให้มีระบบประกันคุณภาพภายในสถานศึกษา และให้ถือว่าการประกันคุณภาพภายในเป็นส่วน หนึ่งของการบริหารการศึกษาที่ต้องดำเนินการอย่างต่อเนื่อง โดยมีการจัดทำรายงานประจำปีเสนอต่อหน่วยงาน ต้นสังกัดหน่วยงานที่เกี่ยวข้อง และเปิดเผยต่อสาธารณชน เพื่อนำไปสู่การพัฒนาคุณภาพและมาตรฐานการศึกษา และเพื่อรองรับการประกันคุณภาพภายนอก โดยหนังสือกรมส่งเสริมการปกครองท้องถิ่น ด่วนที่สุด ที่ มท ๐๘๑๖.๒/ว ๔๓๘ ลงวันที่ ๓๑ มกราคม ๒๕๖๒ เรื่องการขับเคลื่อนการบริหารจัดการศึกษาระดับปฐมวัยของ องค์กรปกครองส่วนท้องถิ่นและสถานศึกษาในสังกัดองค์กรปกครองส่วนท้องถิ่น กำหนดให้การบริหารจัด การศึกษาระดับปฐมวัยของสถานศึกษาในสังกัดองค์กรปกครองส่วนท้องถิ่นจะต้องสอดคล้องและเป็นไปตามระบบ หลักเกณฑ์ และวิธีการประกันคุณภาพการศึกษา ตามที่กฎหมายว่าด้วยการศึกษาแห่งชาติกำหนด ประกอบ หนังสือกรมส่งเสริมการปกครองท้องถิ่น ด่วนที่สุด ที่ มท ๐๘๑๖.๔/ว ๘๐๖ ลงวันที่ ๑ มีนาคม ๒๕๖๒ เรื่อง มาตรฐานสถานพัฒนาเด็กปฐมวัยแห่งชาติ กำหนดให้องค์กรปกครองส่วนท้องถิ่นที่มีศูนย์พัฒนาเด็กเล็กในสังกัด ทุกแห่งนำมาตรฐานสถานพัฒนาเด็กปฐมวัยแห่งชาติ ใช้เป็นมาตรฐานในการประกันคุณภาพการศึกษาภายในศูนย์ พัฒนาเด็กเล็ก แทนมาตรฐานการศึกษา (ขั้นพื้นฐาน) ศูนย์พัฒนาเด็กเล็กขององค์กรปกครองส่วนท้องถิ่น ตั้งแต่ปี การศึกษา ๒๕๖๒ เป็นต้นไป

ดังนั้น เพื่อให้การพัฒนาคุณภาพและมาตรฐานการศึกษาของศูนย์พัฒนาเด็กเล็กบ้านพันชี มีคุณภาพและ มาตรฐาน

นำไปสู่การพัฒนาคุณภาพการศึกษาตามมาตรฐานสถานพัฒนาเด็กปฐมวัยแห่งชาติ ศูนย์พัฒนาเด็กเล็กบ้านพันชี จึงประกาศกำหนดค่าเป้าหมายมาตรฐานสถานพัฒนาเด็กปฐมวัยแห่งชาติ เพื่อการประกันคุณภาพการศึกษา ภายใน ศูนย์พัฒนาเด็กเล็กบ้านพันชี เพื่อเป็นเป้าหมายในการพัฒนาคุณภาพการศึกษาและการประเมินคุณภาพ ภายใน ตามเอกสารแนบท้ายประกาศนี้

ประกาศ ณ วันที่ ๙ เดือนพฤษภาคม พ.ศ.๒๕๖๓

นางสาวอุทัยลักษณ์ กิ่งแก้ว
หัวหน้าสถานศึกษา
ศูนย์พัฒนาเด็กเล็กบ้านพันชี

การกำหนดค่าเป้าหมายตามมาตรฐานสถานพัฒนาเด็กปฐมวัยแห่งชาติ
 เพื่อการประกันคุณภาพการศึกษาภายใน ศูนย์พัฒนาเด็กเล็กบ้านพันชี
 แนบท้ายประกาศศูนย์พัฒนาเด็กเล็กบ้านพันชี
 เรื่อง กำหนดค่าเป้าหมายตามมาตรฐานสถานพัฒนาเด็กปฐมวัยแห่งชาติ เพื่อการประกัน
 คุณภาพการศึกษาภายใน ศูนย์พัฒนาเด็กเล็กบ้านพันชี

มาตรฐาน / ตัวบ่งชี้/ตัวบ่งชี้ย่อย/รายการพิจารณา	ค่าเป้าหมายมาตรฐาน / ตัวบ่งชี้/ตัวบ่งชี้ย่อย ความสำเร็จ (ระดับคุณภาพ)	
มาตรฐานด้านที่ ๑ การบริหารจัดการสถานพัฒนาเด็กปฐมวัย	ระดับดี	
ตัวบ่งชี้ที่ ๑.๑ การบริหารจัดการอย่างเป็นระบบ	ระดับดี	
ตัวบ่งชี้ย่อย		
๑.๑.๑ บริหารจัดการสถานพัฒนาเด็กปฐมวัยอย่างเป็นระบบ	ระดับดี	
๑.๑.๒ บริหารหลักสูตรสถานพัฒนาเด็กปฐมวัย	ระดับดี	
๑.๑.๓ บริหารจัดการข้อมูลอย่างเป็นระบบ	ระดับดี	
ตัวบ่งชี้ที่ ๑.๒ การบริหารจัดการบุคลากรทุกประเภทตามหน่วยงานที่สังกัด	ระดับดี	
ตัวบ่งชี้ย่อย		
๑.๒.๑ บริหารจัดการบุคลากรอย่างเป็นระบบ	ระดับดี	
๑.๒.๒ ผู้บริหารสถานพัฒนาเด็กปฐมวัย/หัวหน้าระดับปฐมวัย/ผู้ดำเนิน กิจการ มีคุณวุฒิ/ คุณสมบัติเหมาะสม และบริหารงานอย่างมีประสิทธิภาพ	ระดับดี	
๑.๒.๓ ครู/ผู้ดูแลเด็กที่ทำหน้าที่หลักในการดูแลและพัฒนาเด็กปฐมวัย มีวุฒิ การศึกษา/ คุณสมบัติเหมาะสม	ระดับดี	
๑.๒.๔ บริหารบุคลากรจัดอัตราส่วนของครู/ผู้ดูแลเด็กอย่างเหมาะสม พอเพียงต่อจำนวนเด็ก ในแต่ละกลุ่มอายุ	ระดับดี	
เด็ก (อายุ)	อัตราส่วนครู/ผู้ดูแล : เด็ก(คน)	จำนวนเด็กในกลุ่มกิจกรรม
ต่ำกว่า ๑ ปี	๑:๓	กลุ่มละไม่เกิน ๖ คน
ต่ำกว่า ๒ ปี	๑:๕	กลุ่มละไม่เกิน ๑๐ คน
ต่ำกว่า ๓ ปี	๑:๑๐	กลุ่มละไม่เกิน ๒๐ คน
๓ ปี – ก่อนเข้าป.๑	๑:๑๕	กลุ่มละไม่เกิน ๓๐ คน
ตัวบ่งชี้ที่ ๑.๓ การบริหารจัดการสภาพแวดล้อมเพื่อความปลอดภัย	ระดับดี	
ตัวบ่งชี้ย่อย		
๑.๓.๑ บริหารจัดการด้านสภาพแวดล้อมเพื่อความปลอดภัยอย่างเป็นระบบ	ระดับดี	

มาตรฐาน /ตัวบ่งชี้/ตัวบ่งชี้ย่อย/รายการพิจารณา	ค่าเป้าหมายมาตรฐาน /ตัวบ่งชี้/ตัวบ่งชี้ย่อย ความสำเร็จ (ระดับคุณภาพ)
๑.๓.๒ โครงสร้างและตัวอาคารมั่นคง ตั้งอยู่ในบริเวณและสภาพแวดล้อมที่ปลอดภัย	ระดับดี

มาตรฐาน /ตัวบ่งชี้/ตัวบ่งชี้ย่อย/รายการพิจารณา	ค่าเป้าหมายมาตรฐาน /ตัวบ่งชี้/ตัวบ่งชี้ย่อย ความสำเร็จ (ระดับคุณภาพ)
(ต่อ) ตัวบ่งชี้ที่ ๑.๓ การบริหารจัดการสภาพแวดล้อมเพื่อความปลอดภัย	ระดับดี
ตัวบ่งชี้ย่อย	
๑.๓.๓ จัดการความปลอดภัยของพื้นที่เล่น/สนามเด็กเล่น และสภาพแวดล้อมภายนอกอาคาร	ระดับดี
๑.๓.๔ จัดการสภาพแวดล้อมภายในอาคาร ครุภัณฑ์ อุปกรณ์ เครื่องใช้ให้ปลอดภัยเหมาะสม กับการใช้งานและเพียงพอ	ระดับดี
๑.๓.๕ จัดให้มีของเล่นที่ปลอดภัยได้มาตรฐาน มีจำนวนเพียงพอ สะอาดเหมาะสมกับระดับ พัฒนาการของเด็ก	ระดับดี
๑.๓.๖ ส่งเสริมให้เด็กปฐมวัยเดินทางอย่างปลอดภัย	ระดับดี
๑.๓.๗ จัดให้มีระบบป้องกันภัยจากบุคคลทั้งภายในและภายนอกสถานพัฒนาเด็กปฐมวัย	ระดับดี
๑.๓.๘ จัดให้มีระบบรับเหตุฉุกเฉิน ป้องกันอัคคีภัย/ภัยพิบัติตามความเสี่ยงของพื้นที่	ระดับดี
ตัวบ่งชี้ที่ ๑.๔ การจัดการเพื่อส่งเสริมสุขภาพและการเรียนรู้	ระดับดี
ตัวบ่งชี้ย่อย	
๑.๔.๑ มีการจัดการเพื่อส่งเสริมสุขภาพ เฝ้าระวังการเจริญเติบโตของเด็ก และดูแล การเจ็บป่วยเบื้องต้น	ระดับดี
๑.๔.๒ มีแผนและดำเนินการตรวจสอบอนามัยประจำวัน ตรวจสอบสุขภาพประจำปี และป้องกัน ควบคุมโรคติดต่อ	ระดับดี
๑.๔.๓ อาคารต้องมีพื้นที่ใช้สอยเป็นสัดส่วนตามกิจวัตรประจำวันของเด็กที่เหมาะสมตามช่วงวัย และการใช้ประโยชน์	ระดับดี
๑.๔.๔ จัดให้มีพื้นที่/มุมประสบการณ์ และแหล่งเรียนรู้ในห้องเรียนและนอกห้องเรียน	ระดับดี
๑.๔.๕ จัดบริเวณห้องน้ำ ห้องส้วม ที่แปร่งพื้น/ล้างมือให้เพียงพอ สะอาดปลอดภัย และเหมาะสมกับการใช้งานของเด็ก	ระดับดี

มาตรฐาน /ตัวบ่งชี้/ตัวบ่งชี้ย่อย/รายการพิจารณา	ค่าเป้าหมายมาตรฐาน /ตัวบ่งชี้/ตัวบ่งชี้ย่อย ความสำเร็จ (ระดับคุณภาพ)
๑.๔.๖ จัดการระบบสุขาภิบาลที่มีประสิทธิภาพ ครอบคลุมสถานที่ปรุงประกอบอาหาร น้ำดื่ม น้ำใช้ กำจัดขยะ สิ่งปฏิกูล และพาหะนำโรค	ระดับดี
๑.๔.๗ จัดอุปกรณ์ภาชนะและเครื่องใช้ส่วนตัวให้เพียงพอกับการใช้งานของเด็กทุกคน และดูแลความสะอาดและปลอดภัยอย่างสม่ำเสมอ	ระดับดี

มาตรฐาน /ตัวบ่งชี้/ตัวบ่งชี้ย่อย/รายการพิจารณา	ค่าเป้าหมายมาตรฐาน /ตัวบ่งชี้/ตัวบ่งชี้ย่อย ความสำเร็จ (ระดับคุณภาพ)
ตัวบ่งชี้ที่ ๑.๕ การส่งเสริมการมีส่วนร่วมของครอบครัวและชุมชน	ระดับดี
ตัวบ่งชี้ย่อย	
๑.๕.๑ มีการสื่อสารเพื่อสร้างความสัมพันธ์และความเข้าใจอันดีระหว่างพ่อแม่/ผู้ปกครอง กับสถานพัฒนาเด็กปฐมวัยเกี่ยวกับตัวเด็กและการดำเนินงานของสถานพัฒนาเด็กปฐมวัย	ระดับดี
๑.๕.๒ การจัดกิจกรรมที่พ่อแม่/ผู้ปกครอง/ครอบครัว และชุมชน มีส่วนร่วม	ระดับดี
๑.๕.๓ ดำเนินงานให้สถานพัฒนาเด็กปฐมวัยเป็นแหล่งเรียนรู้แก่ชุมชนในเรื่องการพัฒนาเด็ก ปฐมวัย	ระดับดี
๑.๕.๔ มีคณะกรรมการสถานพัฒนาเด็กปฐมวัย	ระดับดี
มาตรฐานด้านที่ ๒ ครู/ผู้ดูแลเด็กให้การดูแล และจัดประสบการณ์การเรียนรู้และการเล่นเพื่อพัฒนาเด็ก	ระดับดี
ตัวบ่งชี้ที่ ๒.๑ การดูแลและพัฒนาเด็กอย่างรอบด้าน	ระดับดี
ตัวบ่งชี้ย่อย	
๒.๑.๑ มีแผนการจัดประสบการณ์การเรียนรู้ที่สอดคล้องกับหลักสูตรการศึกษาปฐมวัย มีการดำเนินงานและประเมินผล	ระดับดี
๒.๑.๒ จัดพื้นที่/มุมประสบการณ์การเรียนรู้และการเล่นที่เหมาะสมอย่างหลากหลาย	ระดับดี
๒.๑.๓ จัดกิจกรรมส่งเสริมพัฒนาการทุกด้านอย่างบูรณาการตามธรรมชาติของเด็กที่เรียนรู้ ด้วยประสาทสัมผัส ลงมือทำ ปฏิสัมพันธ์ และการเล่น	ระดับดี
๒.๑.๔ เลือกใช้สื่อ/อุปกรณ์ เทคโนโลยี เครื่องเล่นและจัดสภาพแวดล้อมภายใน-ภายนอก แหล่งเรียนรู้ ที่เพียงพอ เหมาะสม ปลอดภัย	ระดับดี

มาตรฐาน /ตัวบ่งชี้/ตัวบ่งชี้ย่อย/รายการพิจารณา	ค่าเป้าหมายมาตรฐาน /ตัวบ่งชี้/ตัวบ่งชี้ย่อย ความสำเร็จ (ระดับคุณภาพ)
๒.๑.๕ เฝ้าระวังติดตามพัฒนาการเด็กรายบุคคลเป็นระยะ เพื่อใช้ผลในการจัดกิจกรรมพัฒนาเด็กทุกคนให้เต็มตามศักยภาพ	ระดับดี
ตัวบ่งชี้ที่ ๒.๒ การส่งเสริมพัฒนาการด้านร่างกายและดูแลสุขภาพ	ระดับดี
ตัวบ่งชี้ย่อย	
๒.๒.๑ ให้เด็กอายุ ๖ เดือนขึ้นไป รับประทานอาหารที่ครบถ้วนในปริมาณที่เพียงพอ และ ส่งเสริมพฤติกรรมกินที่เหมาะสม	ระดับดี
๒.๒.๒ จัดกิจกรรมให้เด็กได้ลงมือปฏิบัติอย่างถูกต้องเหมาะสมในการดูแลสุขภาพ ความปลอดภัยในชีวิตประจำวัน	ระดับดี
๒.๒.๓ ตรวจสอบสุขภาพอนามัยของเด็กประจำวัน ความสะอาดของร่างกาย ฟัน และช่องปาก เพื่อคัดกรองโรคและการบาดเจ็บ	ระดับดี
มาตรฐาน /ตัวบ่งชี้/ตัวบ่งชี้ย่อย/รายการพิจารณา	ค่าเป้าหมายมาตรฐาน /ตัวบ่งชี้/ตัวบ่งชี้ย่อย ความสำเร็จ (ระดับคุณภาพ)
(ต่อ) ตัวบ่งชี้ที่ ๒.๒ การส่งเสริมพัฒนาการด้านร่างกายและดูแลสุขภาพ	ระดับดี
๒.๒.๔ เฝ้าระวังติดตามการเจริญเติบโตของเด็กเป็นรายบุคคล บันทึกผลภาวะโภชนาการ อย่างต่อเนื่อง	ระดับดี
๒.๒.๕ จัดให้มีการตรวจสุขภาพร่างกาย ฟันและช่องปาก สายตา หู ตามกำหนด	ระดับดี
ตัวบ่งชี้ที่ ๒.๓ การส่งเสริมพัฒนาการด้านสติปัญญา ภาษาและการสื่อสาร	ระดับดี
ตัวบ่งชี้ย่อย	
๒.๓.๑ จัดกิจกรรมส่งเสริมให้เด็กได้สังเกต สัมผัส ลองทำ คิดตั้งคำถาม สืบเสาะหาความรู้ แก้ปัญหา จินตนาการ คิดสร้างสรรค์ โดยยอมรับความคิดและผลงานที่แตกต่างของเด็ก	ระดับดี
๒.๓.๒ จัดกิจกรรมและประสบการณ์ทางภาษาที่มีความหมายต่อเด็ก เพื่อการสื่อสาร อย่างหลากหลาย ฟีกฟัง พูด ถาม ตอบ เล่าและสนทนาตามลำดับขั้นตอนพัฒนาการ	ระดับดี
๒.๓.๓ จัดกิจกรรมปลูกฝังให้เด็กมีนิสัยรักการอ่านให้เด็กมีทักษะการดูภาพ ฟังเรื่องราว พูด เล่า อ่าน วาด/เขียน เบื้องต้น ตามลำดับพัฒนาการ โดยครู/ผู้ดูแลเด็ก เป็นตัวอย่างของ การพูด และการอ่านที่ถูกต้อง	ระดับดี
๒.๓.๔ จัดให้เด็กมีประสบการณ์เรียนรู้เกี่ยวกับตัวเด็ก บุคคล สิ่งต่างๆ สถานที่ และ ธรรมชาติรอบตัวด้วยวิธีการที่เหมาะสมกับวัยและพัฒนาการ	ระดับดี

มาตรฐาน /ตัวบ่งชี้/ตัวบ่งชี้ย่อย/รายการพิจารณา	ค่าเป้าหมายมาตรฐาน /ตัวบ่งชี้/ตัวบ่งชี้ย่อย ความสำเร็จ (ระดับคุณภาพ)
๒.๓.๕ จัดกิจกรรมและประสบการณ์ด้านคณิตศาสตร์และวิทยาศาสตร์ เบื้องต้นตามวัย โดยเด็กเรียนรู้ผ่านประสาทสัมผัส และลงมือปฏิบัติด้วยตนเอง	ระดับดี
ตัวบ่งชี้ที่ ๒.๔ การส่งเสริมพัฒนาการด้านอารมณ์ จิตใจ-สังคม ปลุกฝังคุณธรรม และความเป็นพลเมืองดี	ระดับดี
ตัวบ่งชี้ย่อย	
๒.๔.๑ สร้างความสัมพันธ์ที่ดีและมั่นคง ระหว่างผู้ใหญ่กับเด็ก จัดกิจกรรม สร้างเสริม ความสัมพันธ์ที่ดีระหว่างเด็กกับเด็ก และการแก้ไขข้อขัดแย้งอย่างสร้างสรรค์	ระดับดี
๒.๔.๒ จัดกิจกรรมส่งเสริมให้เด็กมีความสุข แจ่มใส ร่าเริง ได้แสดงออกด้าน อารมณ์ ความรู้สึกที่ดีต่อตนเอง โดยผ่านการเคลื่อนไหวร่างกาย ศิลปะ ดนตรี ตามความสนใจ และถนัด	ระดับดี
๒.๔.๓ จัดกิจกรรมและประสบการณ์ ปลุกฝังคุณธรรมให้เด็กใฝ่ดี มีวินัย ซื่อสัตย์ รู้จักสิทธิ และหน้าที่รับผิดชอบของพลเมืองดี รักครอบครัว โรงเรียน ชุมชนและประเทศชาติ ด้วยวิธีที่เหมาะสมกับวัย และพัฒนาการ	ระดับดี

มาตรฐาน /ตัวบ่งชี้/ตัวบ่งชี้ย่อย/รายการพิจารณา	ค่าเป้าหมายมาตรฐาน /ตัวบ่งชี้/ตัวบ่งชี้ย่อย ความสำเร็จ (ระดับคุณภาพ)
ตัวบ่งชี้ที่ ๒.๕ การส่งเสริมเด็กในระยะเปลี่ยนผ่านให้ปรับตัวสู่การเชื่อมต่อในชั้นถัดไป	ระดับดี
ตัวบ่งชี้ย่อย	
๒.๕.๑ จัดกิจกรรมกับผู้ปกครองให้เตรียมเด็กก่อนจากบ้านเข้าสู่สถานพัฒนา เด็กปฐมวัย/ โรงเรียน และจัดกิจกรรมช่วงปฐมนิเทศให้เด็กค่อยปรับตัวในบรรยากาศที่เป็นมิตร	ระดับดี
๒.๕.๒ จัดกิจกรรมส่งเสริมการปรับตัวก่อนเข้ารับการศึกษาในระดับที่สูงขึ้น แต่ละชั้น จนถึง การเป็นนักเรียนระดับชั้นประถมศึกษาปีที่ ๑	ระดับดี
มาตรฐานด้านที่ ๓ คุณภาพของเด็กปฐมวัย	ระดับดี
*สำหรับเด็กแรกเกิด - อายุ ๒ ปี (๒ ปี ๑๑ เดือน ๒๙ วัน)	

มาตรฐาน /ตัวบ่งชี้/ตัวบ่งชี้ย่อย/รายการพิจารณา	ค่าเป้าหมายมาตรฐาน /ตัวบ่งชี้/ตัวบ่งชี้ย่อย ความสำเร็จ (ระดับคุณภาพ)
ตัวบ่งชี้ที่ ๓.๑ ก เด็กมีการเจริญเติบโตสมวัย	ระดับดี
ตัวบ่งชี้ย่อย	
๓.๑.๑ ก เด็กมีน้ำหนักตัวเหมาะสมกับวัยและสูงดีสมส่วน ซึ่งมีบันทึกเป็นรายบุคคล	ระดับดี
ตัวบ่งชี้ที่ ๓.๒ ก เด็กมีพัฒนาการสมวัย	ระดับดี
ตัวบ่งชี้ย่อย	
๓.๒.๑ ก เด็กมีพัฒนาการสมวัยโดยรวม ๕ ด้าน	ระดับดี
๓.๒.๒ ก รายการ : เด็กมีพัฒนาการกล้ามเนื้อใหญ่ (Gross Motor)	ระดับดี
๓.๒.๓ ก รายการ : เด็กมีพัฒนาการด้านกล้ามเนื้อเล็กและสติปัญญาสมวัย (Fine Motor Adaptive)	ระดับดี
๓.๒.๔ ก รายการ : เด็กมีพัฒนาการด้านการรับรู้และเข้าใจภาษา (Receptive Language)	ระดับดี
๓.๒.๕ ก รายการ : เด็กมีพัฒนาการการใช้ภาษาสมวัย (Expressive Language)	ระดับดี
๓.๒.๖ ก รายการ : เด็กมีพัฒนาการการช่วยเหลือตนเองและการเข้าสังคม (Personal Social)	ระดับดี
มาตรฐานด้านที่ ๓ คุณภาพของเด็กปฐมวัย	ระดับดี
*สำหรับเด็ก อายุ ๓ ปี - อายุ ๖ ปี (ก่อนเข้าประถมศึกษาปีที่ ๑)	
ตัวบ่งชี้ที่ ๓.๑ ข เด็กมีการเจริญเติบโตสมวัยและมีสุขนิสัยที่เหมาะสม	ระดับดี
ตัวบ่งชี้ย่อย	
๓.๑.๑ ข เด็กมีน้ำหนักตัวเหมาะสมกับวัยและสูงดีสมส่วน ซึ่งมีบันทึกเป็นรายบุคคล	ระดับดี
๓.๑.๒ ข เด็กมีสุขนิสัยที่ดีในการดูแลสุขภาพตนเองตามวัย	ระดับดี
๓.๑.๓ ข เด็กมีสุขภาพช่องปากดี ไม่มีฟันผุ	ระดับดี

มาตรฐาน /ตัวบ่งชี้/ตัวบ่งชี้ย่อย/รายการพิจารณา	ค่าเป้าหมายมาตรฐาน /ตัวบ่งชี้/ตัวบ่งชี้ย่อย ความสำเร็จ (ระดับคุณภาพ)
ตัวบ่งชี้ที่ ๓.๒ ข เด็กมีพัฒนาการสมวัย	ระดับดี
ตัวบ่งชี้ย่อย	

มาตรฐาน /ตัวบ่งชี้/ตัวบ่งชี้ย่อย/รายการพิจารณา	ค่าเป้าหมายมาตรฐาน /ตัวบ่งชี้/ตัวบ่งชี้ย่อย ความสำเร็จ (ระดับคุณภาพ)
๓.๒.๑ ข เด็กมีพัฒนาการสมวัยโดยรวม ๕ ด้าน	ระดับดี
ตัวบ่งชี้ที่ ๓.๓ ข เด็กมีพัฒนาการด้านการเคลื่อนไหว	ระดับดี
ตัวบ่งชี้ย่อย	
๓.๓.๑ ข เด็กมีพัฒนาการด้านการใช้กล้ามเนื้อมัดใหญ่ สามารถเคลื่อนไหว และทรงตัวได้ตามวัย	ระดับดี
๓.๓.๒ ข เด็กมีพัฒนาการด้านการใช้กล้ามเนื้อมัดเล็ก และการประสานงาน ระหว่างตากับมือ ตามวัย	ระดับดี
ตัวบ่งชี้ที่ ๓.๔ ข เด็กมีพัฒนาการด้านอารมณ์จิตใจ	ระดับดี
ตัวบ่งชี้ย่อย	
๓.๔.๑ ข เด็กแสดงออก ร่าเริง แจ่มใส รู้สึกมั่นคงปลอดภัย แสดงความรู้สึก ที่ดีต่อตนเองและ ผู้อื่นได้สมวัย	ระดับดี
๓.๔.๒ ข เด็กมีความสนใจ และร่วมกิจกรรมต่างๆ อย่างสมวัย ซึ่งรวมการ เล่น การทำงาน ศิลปะ ดนตรี กีฬา	ระดับดี
๓.๔.๓ ข เด็กสามารถอดทน รอคอย ควบคุมตนเอง ยับยั้งชั่งใจ ทาตาม ข้อตกลง คำหนึ่งถึง ความรู้สึกของผู้อื่น มีกาลเทศะ ปรับตัวเข้ากับสถานการณ์ ใหม่ได้สมวัย	ระดับดี
ตัวบ่งชี้ที่ ๓.๕ ข เด็กมีพัฒนาการด้านสติปัญญา เรียนรู้และสร้างสรรค์	ระดับดี
ตัวบ่งชี้ย่อย	
๓.๕.๑ ข เด็กบอกเกี่ยวกับตัวเด็ก บุคคล สถานที่แวดล้อมธรรมชาติ และสิ่ง ต่างๆ รอบตัวเด็ก ได้สมวัย	ระดับดี
๓.๕.๒ ข เด็กมีพื้นฐานด้านคณิตศาสตร์ สามารถสังเกต จำแนก และ เปรียบเทียบ จำนวน มิติ สัมพันธ์ (พื้นที่/ระยะ) เวลา ได้สมวัย	ระดับดี
๓.๕.๓ ข เด็กสามารถคิดอย่างมีเหตุผล แก้ปัญหาได้สมวัย	ระดับดี
๓.๕.๔ ข เด็กมีจินตนาการ และความคิดสร้างสรรค์ ที่แสดงออกได้สมวัย	ระดับดี
๓.๕.๕ ข เด็กมีความพยายาม มุ่งมั่นตั้งใจ ทำกิจกรรมให้สำเร็จสมวัย	ระดับดี
ตัวบ่งชี้ที่ ๓.๖ ข เด็กมีพัฒนาการด้านภาษาและการสื่อสาร	ระดับดี
ตัวบ่งชี้ย่อย	
๓.๖.๑ ข เด็กสามารถฟัง พูด จับใจความ เล่า สนทนา และสื่อสารได้สมวัย	ระดับดี
๓.๖.๒ ข เด็กมีทักษะในการดูรูปภาพ สัญลักษณ์ การใช้หนังสือ รู้จัก ตัวอักษร การคิด เขียนคำ และการอ่านเบื้องต้นได้สมวัยและตามลำดับ พัฒนาการ	ระดับดี

มาตรฐาน /ตัวบ่งชี้/ตัวบ่งชี้ย่อย/รายการพิจารณา	ค่าเป้าหมายมาตรฐาน /ตัวบ่งชี้/ตัวบ่งชี้ย่อย ความสำเร็จ (ระดับคุณภาพ)
(ต่อ) ตัวบ่งชี้ที่ ๓.๖ ข เด็กมีพัฒนาการด้านภาษาและการสื่อสาร	ระดับดี
ตัวบ่งชี้ย่อย	
๓.๖.๓ ข เด็กมีทักษะการวาด การขีดเขียนตามลำดับขั้นตอนพัฒนาการ สมวัย นำไปสู่การ ขีดเขียนคำที่คุ้นเคย และสนใจ	ระดับดี
๓.๖.๔ ข เด็กมีทักษะในการสื่อสารอย่างเหมาะสมตามวัย โดยใช้ภาษาไทย เป็นหลักและมีความคุ้นเคยกับภาษาอื่นด้วย	ระดับดี
ตัวบ่งชี้ที่ ๓.๗ ข เด็กมีพัฒนาการด้านสังคม คุณธรรม มีวินัย และความเป็นพลเมืองดี	ระดับดี
ตัวบ่งชี้ย่อย	
๓.๗.๑ ข เด็กมีปฏิสัมพันธ์กับผู้อื่นได้อย่างสมวัย และแสดงออกถึงการ ยอมรับความแตกต่าง ระหว่างบุคคล	ระดับดี
๓.๗.๒ ข เด็กมีความเมตตา กรุณา มีวินัย ซื่อสัตย์ รับผิดชอบต่อตนเองและ ส่วนรวม และมี ค่านิยมที่พึงประสงค์สมวัย	ระดับดี
๓.๗.๓ ข เด็กสามารถเล่น และทำงานร่วมกับผู้อื่นเป็นกลุ่ม เป็นได้ทั้งผู้นำ และผู้ตามแก้ไข ข้อขัดแย้งอย่างสร้างสรรค์	ระดับดี
๓.๗.๔ ข เด็กภาคภูมิใจที่เป็นสมาชิกที่ดีในครอบครัว ชุมชน สถานพัฒนา เด็กปฐมวัย และตระหนักถึงความเป็นพลเมืองดีของประเทศไทย และ ภูมิภาคอาเซียน	ระดับดี



คำสั่งองค์การบริหารส่วนตำบลจารพัต

ที่ ๑๐๗/๒๕๖๔

เรื่อง แต่งตั้งคณะกรรมการดำเนินงานการประกันคุณภาพการศึกษาภายในสถานศึกษา

ในสังกัดองค์การบริหารส่วนตำบลจารพัต

ประจำปีการศึกษา ๒๕๖๓

.....

ตามที่พระราชบัญญัติการศึกษาแห่งชาติ พ.ศ.๒๕๔๒ และที่แก้ไขเพิ่มเติม (ฉบับที่ ๓) พ.ศ.๒๕๕๓ มีสาระบัญญัติที่กำหนดให้สถานศึกษาทุกแห่งมีการประกันคุณภาพภายในและให้ถือว่าการประกันคุณภาพภายในเป็นส่วนหนึ่งของกระบวนการบริหารที่ต้องดำเนินการอย่างต่อเนื่อง เพื่อพัฒนาคุณภาพให้เป็นไปตามมาตรฐานองค์การบริหารส่วนตำบลจารพัต จึงได้กำหนดให้สถานศึกษาในสังกัดองค์การบริหารส่วนตำบลจารพัต ดำเนินการตามประกาศองค์การบริหารส่วนตำบลจารพัต ว่าด้วยระบบ หลักเกณฑ์ และวิธีการประกันคุณภาพการศึกษาภายในสถานศึกษาในสังกัด พ.ศ. ๒๕๕๘ ลงวันที่ ๒๓ เมษายน ๒๕๕๘ และตามกฎกระทรวงการประกันคุณภาพการศึกษา พ.ศ.๒๕๖๑ ตามความในข้อ ๓ ให้สถานศึกษาแต่ละแห่งจัดให้มีระบบการประกันคุณภาพการศึกษาภายในสถานศึกษา ประกอบกับหนังสือกรมส่งเสริมการปกครองท้องถิ่นได้แจ้งมติคณะรัฐมนตรีในคราวประชุมเมื่อวันที่ ๒ มกราคม ๒๕๖๒ คณะมนตรีมีมติเห็นชอบให้นำมาตรฐานสถานพัฒนาเด็กปฐมวัยแห่งชาติ ใช้เป็นมาตรฐานการประกันคุณภาพการศึกษาภายในศูนย์พัฒนาเด็กเล็ก แทนมาตรฐานการศึกษา (ขั้นพัฒนา) ศูนย์พัฒนาเด็กเล็กขององค์การปกครองส่วนท้องถิ่น ตั้งแต่ปีการศึกษา ๒๕๖๒ เป็นต้นไป นั้น

ดังนั้น เพื่อให้การประกันคุณภาพภายในเป็นไปอย่างมีประสิทธิภาพและเกิดประสิทธิผล องค์การบริหารส่วนตำบลจารพัต จึงแต่งตั้งคณะกรรมการดำเนินงานการประกันคุณภาพการศึกษาภายในสถานศึกษา ดังนี้

๑. คณะกรรมการอำนวยการ ประกอบด้วย

๑.๑ นายเศกสม อินทรามะ	นายก อบต.จารพัต	ประธานกรรมการ
๑.๒ นายวีระ สายลุน	ปลัด อบต.จารพัต	กรรมการ
๑.๓ จ.ส.ท.เจษฎา นพพิบูลย์	รองปลัด อบต.จารพัต	กรรมการ
๑.๔ นางพัชรินทร์ ผลเจริญ	ผู้อำนวยการกองการศึกษาฯ	กรรมการ
๑.๕ นางอรวนิดา ทหาระจันทร์	นักวิชาการศึกษาปฏิบัติการ	กรรมการและเลขานุการ

มีหน้าที่ดังนี้

๑. ดำเนินการประชุมชี้แจงครู, ผู้ดูแลเด็ก และผู้เกี่ยวข้องให้เข้าใจแนวทางของการพัฒนาระบบ ประกันคุณภาพภายใน ของศูนย์พัฒนาเด็กเล็กองค์การบริหารส่วนตำบลจารพัต
- ๒) จัดทำโครงการประกันคุณภาพภายในของศูนย์พัฒนาเด็กเล็กองค์การบริหารส่วนตำบลจารพัต
- ๓) อำนวยการปฏิบัติงานของคณะกรรมการฝ่ายต่างๆ ทั้งด้านการจัดหาคู่มือเอกสาร วัสดุและงบประมาณ
- ๔) ประสานงาน กำกับดูแลติดตามให้คำปรึกษา แนะนำ ตัดสินใจ และแก้ปัญหาต่าง ๆ ในการดำเนินงาน ให้เป็นไปด้วยความเรียบร้อย
- ๕) นิเทศ กำกับ ติดตามเรียบร้อย

๒. คณะกรรมการติดตามตรวจสอบการดำเนินงาน ประกอบด้วย

๒.๑ นางพัชรินทร์ ผลเจริญ	ผู้อำนวยการกองการศึกษาฯ	ประธานกรรมการ
๒.๒ นางสาวอุไรวรรณ ดาศรี	หัวหน้าสำนักงานปลัด	กรรมการ
๒.๓ นางมณี หอมสุด	ผู้อำนวยการกองคลัง	กรรมการ
๒.๔ นายอดิสร ละเมียดดี	นักพัฒนาชุมชนปฏิบัติการ	กรรมการ
๒.๕ นายเบ็กเริก ไตรรัตน์	นักวิเคราะห์นโยบายและแผนชำนาญการ	กรรมการ
๒.๖ นางอรวนิดา ทาระจันทร์	นักวิชาการศึกษาปฏิบัติการ	กรรมการและเลขานุการ

มีหน้าที่

๑. ติดตาม ตรวจสอบ เสนอแนะแนวทางการปฏิบัติงานการดำเนินงานตามมาตรฐานและตัวบ่งชี้ให้เป็นไปด้วยความเรียบร้อย

๓. คณะกรรมการประเมินคุณภาพการศึกษาภายในสถานศึกษา ประกอบด้วย

๓.๑ นายเอนก หม้อทอง	กก.ศพด. (ผู้ทรงคุณวุฒิ)	กรรมการ
๓.๒ นายแสวง ประยงค์หอม	กก.ศพด. (ผู้ทรงคุณวุฒิ)	กรรมการ
๓.๓ นายสมบัติ วรรณศิริ	กก.ศพด. (ผู้ทรงคุณวุฒิ)	กรรมการ
๓.๔ นางวันเพ็ญ บุญยี่น	กก.ศพด. (ผู้ทรงคุณวุฒิ)	กรรมการ
๓.๕ นางสมควร ทองเปลว	กก.ศพด. (ผู้แทน อปท.)	กรรมการ
๓.๖ นายวีระ สายลุน	กก.ศพด. (ผู้แทน อปท.)	กรรมการ
๓.๗ นางพัชรินทร์ ผลเจริญ	ผู้อำนวยการกองการศึกษาฯ	กรรมการ
๓.๘ นางอรวนิดา ทาระจันทร์	นักวิชาการศึกษาปฏิบัติการ	กรรมการและเลขานุการ

มีหน้าที่

๑. ดำเนินการประเมินคุณภาพภายในสถานศึกษาตามมาตรฐานที่กำหนด
๒. ให้คำแนะนำ/เสนอแนะ ในการปรับปรุงการทำงานในแต่ละมาตรฐาน
๓. สรุปรายงานผลการประเมินคุณภาพ

๔. คณะกรรมการสรุปผลและจัดทำรายงาน ประกอบด้วย

๑. นางพัชรินทร์ ผลเจริญ	ผู้อำนวยการกองการศึกษาฯ	ประธานกรรมการ
๒. นางณุภา วรรณศิริ	ครู อันดับ ค.ศ.๒	กรรมการ
๓. นางอรทัย มาลา	ครู อันดับ ค.ศ.๒	กรรมการ
๔. นางสาวดีเสวต นพพิบูลย์	ครู อันดับ ค.ศ.๑	กรรมการ
๕. นางพรศักดิ์ ทองนำ	ครู อันดับ ค.ศ.๑	กรรมการ
๖. นางอุลลักษณ์ ประสมพันธ์	ครู อันดับ ค.ศ.๑	กรรมการ
๗. นางนงเยาว์ ส่งกลิ่นจันทร์	ครู อันดับ ค.ศ.๑	กรรมการ
๘. นางสาวสุเทียน สำนักนิตย์	ครู อันดับ ค.ศ.๑	กรรมการ
๙. นางสาววาสนา มีชัย	ผู้ดูแลเด็ก (ผู้มีทักษะ)	กรรมการ

๑๐.นางสาวปราณี โอษฐ์งาม	ผู้ดูแลเด็ก (ผู้มีทักษะ)	กรรมการ
๑๑.นางสาวณัฐรา สำนักนิตย	ผู้ดูแลเด็ก (ทั่วไป)	กรรมการ
๑๒.นางสาวอนุสรณ์ คำคุณ	ผู้ดูแลเด็ก (ทั่วไป)	กรรมการ
๑๓. นางอรอนิดา ทาระจันทร์	นักวิชาการศึกษาคำนาฏการ	กรรมการและเลขานุการ

มีหน้าที่

๑. เก็บรวบรวมข้อมูลและประสานงานกับทุกฝ่าย
๒. วิเคราะห์ข้อมูล สรุปผลประเมินภายใน
๓. เสนอรายงานผลการประเมินคุณภาพการศึกษาภายในสถานศึกษา (SAR) และเผยแพร่

ให้ผู้ได้รับการแต่งตั้ง ปฏิบัติหน้าที่อย่างเต็มความสามารถ เพื่อให้บรรลุผลตามเป้าหมายของระบบประกันคุณภาพการศึกษาภายในสถานศึกษา และเกิดผลดีต่อทางราชการต่อไป

ทั้งนี้ ตั้งแต่วันที่ ๒๒ เดือน เมษายน พ.ศ. ๒๕๖๓ เป็นต้นไป

สั่ง ณ วันที่ ๒๒ เดือน เมษายน พ.ศ. ๒๕๖๓



(นายเศกสม อินทรามะ)

นายกองค์การบริหารส่วนตำบลจารพัต



คำสั่งองค์การบริหารส่วนตำบลจารพัต

ที่ ๑๐๘/๒๕๖๓

เรื่อง แต่งตั้งคณะกรรมการเตรียมความพร้อมในการจัดทำและพัฒนาระบบประกันคุณภาพการศึกษา ภายในศูนย์พัฒนาเด็กเล็ก เพื่อรองรับการประเมินคุณภาพภายในศูนย์พัฒนาเด็กเล็ก สังกัดองค์การบริหารส่วนตำบลจารพัต ประจำปีการศึกษา ๒๕๖๓

.....

พระราชบัญญัติการศึกษาแห่งชาติ พ.ศ.๒๕๔๒ และที่แก้ไขเพิ่มเติม (ฉบับที่ ๒) พ.ศ. ๒๕๔๕ และ (ฉบับที่ ๓) พ.ศ. ๒๕๕๓ ได้กำหนดความมุ่งหมาย และหลักการเรื่องการจัดระบบ โครงสร้าง และกระบวนการจัดการศึกษา กำหนดมาตรฐานการศึกษา และจัดระบบประกันคุณภาพการศึกษาทุกระดับและทุกประเภท การศึกษา โดยหมวด ๖ ได้กล่าวถึงมาตรฐานและการประกันคุณภาพการศึกษา มาตรา ๔๗ กำหนดให้มีระบบการประกันคุณภาพการศึกษาเพื่อพัฒนาคุณภาพและมาตรฐานการศึกษาทุกระดับ ประกอบด้วย ระบบการประกันคุณภาพภายใน และระบบการประกันคุณภาพภายนอก โดยระบบหลักเกณฑ์ และวิธีการประกันคุณภาพการศึกษา ให้เป็นไปตามที่กำหนดในกฎกระทรวง และมาตรา ๔๘ กำหนดให้หน่วยงานต้นสังกัดและสถานศึกษาจัดให้มีระบบการประกันคุณภาพภายในสถานศึกษา และถือว่าการประกันคุณภาพภายในเป็นส่วนหนึ่งของกระบวนการบริหาร การศึกษาที่ต้องดำเนินการอย่างต่อเนื่อง โดยมีการจัดทำรายงานประจำปีเสนอต่อหน่วยงานต้นสังกัด หน่วยงานที่ เกี่ยวข้องและเปิดเผยต่อสาธารณชน เพื่อนำไปสู่การพัฒนาคุณภาพและมาตรฐานการศึกษา เพื่อรองรับการ ประกันคุณภาพภายนอกต่อไป โดยกฎกระทรวงการประกันคุณภาพการศึกษา พ.ศ.๒๕๖๑ ตามความในข้อ ๓ ให้ สถานศึกษาแต่ละแห่งจัดให้มีระบบการประกันคุณภาพการศึกษาภายในสถานศึกษา ตามหนังสือกรมส่งเสริมการ ปกครองท้องถิ่น ด่วนที่สุด ที่ มท ๐๘๑๖.๔/ว ๘๐๖ ลงวันที่ ๑ มีนาคม ๒๕๖๒ กรมส่งเสริมการปกครองท้องถิ่น ได้แจ้งมติคณะรัฐมนตรีในคราวประชุม เมื่อวันที่ ๒ มกราคม ๒๕๖๒ คณะมนตรีได้มีมติเห็นชอบมาตรฐานสถาน พัฒนาเด็กปฐมวัยแห่งชาติ ตามที่กระทรวงศึกษาธิการเสนอ และให้กระทรวงที่เกี่ยวข้องพิจารณานำมาตรฐาน สถานพัฒนาเด็กปฐมวัยแห่งชาติ ไปใช้เป็นแนวทางในการส่งเสริม สนับสนุนให้สถานพัฒนาเด็กปฐมวัยที่อยู่ภายใต้ การกำกับ ดูแล และรับผิดชอบ มีการบริหารจัดการ ประเมินผลการดำเนินงาน เพื่อยกระดับการพัฒนาให้มีคุณภาพ ตามมาตรฐานดังกล่าว กรมส่งเสริมการปกครองท้องถิ่นจึงได้แจ้งให้องค์กรปกครองส่วนท้องถิ่นที่มีศูนย์พัฒนาเด็ก เล็กในสังกัดทุกแห่งนำมาตรฐานสถานพัฒนาเด็กปฐมวัยแห่งชาติใช้เป็นมาตรฐานในการประกันคุณภาพการศึกษา ภายในศูนย์พัฒนาเด็กเล็ก แทนมาตรฐานการศึกษา(ขั้นพัฒนา) ศูนย์พัฒนาเด็กเล็กขององค์กรปกครองส่วนท้องถิ่น ตั้งแต่ปีการศึกษา ๒๕๖๒ เป็นต้นไป และให้จัดทำรายงานการประเมินตนเอง (Self Assessment Report : SAR) เพื่อเป็นการส่งเสริมให้ศูนย์พัฒนาเด็กเล็ก สังกัดองค์การบริหารส่วนตำบลจารพัต มีการยกระดับการ พัฒนาในการประกันคุณภาพการศึกษา และเป็นการเตรียมความพร้อมเพื่อรองรับการประเมินคุณภาพการจั ดการศึกษาภายนอกจากสำนักงานรับรองมาตรฐานและประเมินคุณภาพการศึกษา (องค์การมหาชน) (สมศ.) จึง แต่งตั้งคณะกรรมการใน

การเตรียมความพร้อมในการจัดทำระบบประกันคุณภาพการศึกษาภายในศูนย์พัฒนาเด็กเล็ก สังกัด
องค์การบริหารส่วนตำบลจารพัต ประจำปีการศึกษา ๒๕๖๓ ประกอบด้วย

๑. นางพัชรินทร์ ผลเจริญ	ผู้อำนวยการกองการศึกษา	ประธานคณะทำงาน
๒. นางณุภา วรรณศิริ	ครู อันดับ ค.ศ.๒	คณะทำงาน
๓. นางอรทัย มาลา	ครู อันดับ ค.ศ.๒	คณะทำงาน
๔. นางสาวตีเสวต นพพิบูลย์	ครู อันดับ ค.ศ.๑	คณะทำงาน
๕. นางพรศักดิ์ ทองนำ	ครู อันดับ ค.ศ.๑	คณะทำงาน
๖. นางอุทัยลักษณ์ ประสมพันธ์	ครู อันดับ ค.ศ.๑	คณะทำงาน
๗. นางนงเยาว์ ส่งกลิ่นจันทร์	ครู อันดับ ค.ศ.๑	คณะทำงาน
๘. นางสาวสุเทียน สำนักนิตย	ครู อันดับ ค.ศ.๑	คณะทำงาน
๙. นางสาววาสนา มีชัย	ผู้ดูแลเด็ก (ผู้มีทักษะ)	คณะทำงาน
๑๐. นางสาวปราณี โอษฐ์งาม	ผู้ดูแลเด็ก (ผู้มีทักษะ)	คณะทำงาน
๑๑. นางสาวณัฐฐา สำนักนิตย	ผู้ดูแลเด็ก (ทั่วไป)	คณะทำงาน
๑๒. นางสาวอนุสรณ์ คำคุณ	ผู้ดูแลเด็ก (ทั่วไป)	คณะทำงาน
๑๓. นางสาวกุลสตรี อนุไวยยา	พนักงานทั่วไป	คณะทำงาน
๑๓. นางอรอนิดา ทาระจันทร์	นักวิชาการศึกษาปฏิบัติการ	กรรมการและเลขานุการ

มีหน้าที่

๑. ดำเนินการประชุมชี้แจงต่อคณะครู และผู้ดูแลเด็กที่เกี่ยวข้องในการศึกษาทำความเข้าใจและ
สร้างความตระหนักในแนวทางการจัดทำระบบประกันคุณภาพการศึกษาภายในศูนย์พัฒนาเด็กเล็กองค์การบริหาร
ส่วนตำบลจารพัต โดยมีกำหนดเป้าหมายให้ผ่านเกณฑ์การประเมินคุณภาพการศึกษาภายในศูนย์พัฒนาเด็กเล็ก
๒. อำนวยความสะดวก และให้ความร่วมมือในการปฏิบัติงานของคณะกรรมการฝ่ายต่าง ๆ ทั้งด้าน
คู่มือ เอกสาร วัสดุและการรายงานผลการดำเนินงานต่าง ๆ
๓. จัดเตรียมความพร้อมด้านอาคาร สถานที่ในการจัดให้มีการประเมินคุณภาพการศึกษาทั้งภายใน
ศูนย์พัฒนาเด็กเล็กขององค์กรปกครองส่วนท้องถิ่น และการเข้ารับการประเมินคุณภาพภายนอกกรอบสี่
๔. มอบหมายให้กองการศึกษา ศาสนาและวัฒนธรรม โดยให้ นางพัชรินทร์ ผลเจริญ ตำแหน่ง
ผู้อำนวยการกองการศึกษา ศาสนาและวัฒนธรรม และ นางอรอนิดา ทาระจันทร์ ตำแหน่ง นักวิชาการศึกษา
ชำนาญการ รับผิดชอบดำเนินการสำรวจ รวบรวม คัดแยก การวิเคราะห์สภาพปัญหาและเสนอแนะแนวทางจาก
สรุปรายงานการประเมินคุณภาพภายนอก ศูนย์พัฒนาเด็กเล็กองค์การบริหารส่วนตำบลจารพัต ที่มีผลการประเมิน
ในระดับคุณภาพ “ปรับปรุง” และ “ปรับปรุงเร่งด่วน” ที่ปรากฏอยู่ในหัวข้อต่อไปนี้
 - ๔.๑ การสรุปผลการประเมินคุณภาพภายนอกจำแนกตามกลุ่มตัวบ่งชี้
 - ๔.๒ การสรุปผลการประเมินคุณภาพภายนอกเป็นรายมาตรฐานตามกฎกระทรวงฯทั้งนี้ ให้ผู้ได้รับมอบหมายตามข้อ ๔ รายงานผลการดำเนินงานพร้อมแบบแบบสำรวจที่กรอก
ข้อมูลที่เกี่ยวข้อง ผ่านกองการศึกษา ศาสนา และวัฒนธรรม ตามสายบังคับบัญชา
๕. มอบหมายให้ศูนย์พัฒนาเด็กเล็กทั้ง ๕ ศูนย์ สังกัดองค์การบริหารส่วนตำบลจารพัต โดยให้ครู

และผู้ดูแลเด็ก รับผิดชอบดำเนินการสำรวจและจัดทำเอกสารประกอบการประเมินคุณภาพภายในสถานศึกษา ตามมาตรฐานมาตรฐานสถานพัฒนาเด็กปฐมวัยแห่งชาติ ตามมาตรฐาน ๓ ด้าน ๑๙ ตัวบ่งชี้
ทั้งนี้ ให้ผู้ได้รับมอบหมายตามข้อ ๕ รายงานผลการดำเนินงานพร้อมแนบบแบบสำรวจที่กรอกข้อมูล เรียบร้อยแล้ว (เป็นรายบุคคล) ผ่านกองการศึกษา ศาสนาและวัฒนธรรม ตามสายบังคับบัญชา
๖. ให้คณะทำงานปฏิบัติหน้าที่อื่น ๆ ตามที่ได้รับมอบหมาย

๗. ให้คณะทำงานรายงานผลการดำเนินงานตามข้างต้น และที่ได้รับมอบหมายตามคำสั่งนี้ต่อคณะกรรมการบริหารศูนย์พัฒนาเด็กเล็ก สังกัดองค์การบริหารส่วนตำบลจารพัต ภายในห้วงระยะเวลาที่กำหนด

โดยให้ผู้ได้รับการแต่งตั้ง ปฏิบัติหน้าที่อย่างเต็มความสามารถ เพื่อให้บรรลุผลตามเป้าหมายของระบบประกันคุณภาพการศึกษาภายในสถานศึกษา และเกิดผลประโยชน์แก่ทางราชการอย่างแท้จริง และถือปฏิบัติตามระเบียบกฎหมายที่เกี่ยวข้องต่อไป

ทั้งนี้ ตั้งแต่วันที่ ๒๒ เดือน เมษายน พ.ศ. ๒๕๖๓ เป็นต้นไป

สั่ง ณ วันที่ ๒๒ เดือน เมษายน พ.ศ. ๒๕๖๓



(นายเศกสม อินทรามะ)

นายกองค์การบริหารส่วนตำบลจารพัต



ประกาศองค์การบริหารส่วนตำบลจารพัต

เรื่อง รายงานการประเมินตนเอง (self Assessment Report : Sar)
ของศูนย์พัฒนาเด็กเล็กในสังกัดองค์การบริหารส่วนตำบลจารพัต ประจำปีการศึกษา ๒๕๖๓

ตามที่รัฐธรรมนูญแห่งราชอาณาจักรไทย พุทธศักราช ๒๕๔๐ มาตรา ๕๔ กำหนดว่ารัฐต้องดำเนินการให้เด็กทุกคนได้รับการศึกษาเป็นเวลา ๑๒ ปี ตั้งแต่ก่อนวัยเรียนจนจบการศึกษาภาคบังคับอย่างมีคุณภาพโดยไม่เก็บค่าใช้จ่าย และกรมส่งเสริมการปกครองท้องถิ่นมีหน้าที่ให้การส่งเสริมและสนับสนุนองค์กรปกครองส่วนท้องถิ่นให้สามารถจัดการศึกษาระดับปฐมวัย อายุ ๒-๕ ปี ในศูนย์พัฒนาเด็กเล็กให้มีมาตรฐานและมีคุณภาพ และให้องค์กรปกครองส่วนท้องถิ่นที่มีศูนย์พัฒนาเด็กเล็กดำเนินการจัดให้มีระบบการประกันคุณภาพและการประเมินคุณภาพการศึกษาภายในศูนย์พัฒนาเด็กเล็ก นั้น

ในการนี้ องค์การบริหารส่วนตำบลจารพัต ได้ดำเนินการจัดให้มีระบบการประกันคุณภาพและการประเมินคุณภาพการศึกษาภายในศูนย์พัฒนาเด็กเล็ก โดยใช้มาตรฐานสถานพัฒนาเด็กปฐมวัยแห่งชาติ ประกอบด้วย ๓ มาตรฐาน ๑๙ ตัวบ่งชี้ ๗๕ ข้อ ใช้เป็นมาตรฐานในการประกันคุณภาพการศึกษาภายในศูนย์พัฒนาเด็กเล็กทั้ง ๕ ศูนย์ และได้จัดทำรายงานการประเมินตนเอง (self Assessment Report : Sar) ของศูนย์พัฒนาเด็กเล็กในสังกัดองค์การบริหารส่วนตำบลจารพัต ประจำปีการศึกษา ๒๕๖๓ รายละเอียดตามเอกสารที่แนบ เพื่อเปิดเผยต่อสาธารณชนให้ทราบโดยทั่วกัน

ประกาศ ณ วันที่ ๒๒ เดือนเมษายน พ.ศ. ๒๕๖๔

(นายเศกสม อินทรามะ)

นายกองค์การบริหารส่วนตำบลจารพัต